



แผนยุทธศาสตร์การพัฒนามหาวิทยาลัยราชภัฏสงขลา ระยะ 5 ปี
(พ.ศ. 2566 – 2570)

9 กรกฎาคม 2565
กองนโยบายและแผน สำนักงานอธิการบดี
มหาวิทยาลัยราชภัฏสงขลา

ผ่านความเห็นชอบจากสภามหาวิทยาลัย ในการประชุมครั้งที่ 5/2565 วันที่ 9 กรกฎาคม 2565 วาระที่ 4.2



แผนยุทธศาสตร์การพัฒนามหาวิทยาลัยราชภัฏสงขลา ระยะ 5 ปี

(พ.ศ. 2566 – 2570)

คำนำ

แผนยุทธศาสตร์การพัฒนามหาวิทยาลัยราชภัฏสงขลา ระยะ 5 ปี (พ.ศ. 2566 – 2570) ฉบับนี้จัดทำขึ้นโดยการทบทวนแผนยุทธศาสตร์การพัฒนามหาวิทยาลัยราชภัฏสงขลา ระยะ 5 ปี (พ.ศ. 2561 – 2565) ฉบับทบทวนประจำปีงบประมาณ พ.ศ. 2565 เน้นกระบวนการมีส่วนร่วมของทุกภาคส่วน ประกอบด้วยกรรมการสภามหาวิทยาลัยราชภัฏสงขลา คณะกรรมการบริหารมหาวิทยาลัย ผู้บริหาร บุคลากร ผู้มีส่วนได้ส่วนเสียของมหาวิทยาลัย ที่ได้ร่วมพลังกันระดมความคิด ทบทวนวิสัยทัศน์ พันธกิจ และ OKR ของแผนยุทธศาสตร์ฯ ภายใต้สภาพแวดล้อมปัจจัยภายในและปัจจัยภายนอกที่ส่งผลกระทบต่อมหาวิทยาลัยในอนาคต เพื่อให้เกิดผลสำเร็จอย่างเป็นรูปธรรม ตาม OKR ที่ได้ร่วมกันกำหนดไว้ด้วยกันนั้น จะต้องอาศัยพลังและการมีส่วนร่วมของทุกหน่วยงานร่วมกันบริหารจัดการและแปลงแผนยุทธศาสตร์ฯ ฉบับนี้ไปสู่การปฏิบัติอย่างจริงจังและต่อเนื่องต่อไป

การจัดทำแผนยุทธศาสตร์การพัฒนามหาวิทยาลัยราชภัฏสงขลา ระยะ 5 ปี (พ.ศ. 2566 – 2570) ฉบับนี้สำเร็จลุล่วงได้ด้วยดี คณะทำงานขอขอบคุณหน่วยงานภายใน ผู้ที่เกี่ยวข้องรวมทั้งผู้ทรงคุณวุฒิได้เสียสละเวลาให้ความรู้ และข้อเสนอแนะต่าง ๆ เพื่อจัดทำแผนยุทธศาสตร์ฯ มา ณ โอกาสนี้ และหวังว่าแผนยุทธศาสตร์ฯ ฉบับนี้ จะเป็นประโยชน์และเป็นแนวทางการพัฒนามหาวิทยาลัยต่อไป

คณะกรรมการจัดทำแผนยุทธศาสตร์ฯ

มหาวิทยาลัยราชภัฏสงขลา



สารบัญ

บทที่	หน้า
บทที่ 1 ข้อมูลพื้นฐานของมหาวิทยาลัยราชภัฏสงขลา	1
1. ประวัติมหาวิทยาลัยราชภัฏสงขลา	2
2. ปรัชญา ปณิธาน ค่านิยมองค์กร คติพจน์	4
3. วัตถุประสงค์	4
4. ปรัชญาการศึกษา	5
5. อัตลักษณ์มหาวิทยาลัย	5
6. เอกลักษณ์มหาวิทยาลัย	6
7. ตราสัญลักษณ์มหาวิทยาลัยราชภัฏสงขลา	6
8. สีประจำ มหาวิทยาลัยราชภัฏสงขลา	7
9. ดอกไม้ประจำมหาวิทยาลัยราชภัฏสงขลา	7
10. ต้นไม้ประจำมหาวิทยาลัยราชภัฏสงขลา	7
11. โครงสร้างองค์กรของมหาวิทยาลัยราชภัฏสงขลา	8
12. โครงสร้างการบริหารของมหาวิทยาลัยราชภัฏสงขลา	9
13. หลักสูตรที่เปิดสอน	10
14. หลักสูตรที่พัฒนาและกำลังพัฒนา ปี พ.ศ. 2565 - 2570	13
15. จำนวนนักศึกษา	14
16. การมีงานทำของบัณฑิต	15
17. จำนวนบุคลากร	15
18. งบประมาณ	19
19. ผลการขับเคลื่อนมหาวิทยาลัยราชภัฏสงขลา 2564 - 2565	20
บทที่ 2 นโยบาย ยุทธศาสตร์ชาติ และแผนที่เกี่ยวข้อง	22
บทที่ 3 ผลการวิเคราะห์ปัจจัยภายในและปัจจัยภายนอกที่มีผลกระทบต่อมหาวิทยาลัย	30
บทที่ 4 แผนยุทธศาสตร์การพัฒนามหาวิทยาลัยราชภัฏสงขลา ระยะ 5 ปี (พ.ศ. 2566 – 2570)	38
วิสัยทัศน์ Key Results ของวิสัยทัศน์ พันธกิจ ประเด็นยุทธศาสตร์	39
Objective and Key Results (OKRs) ของแผนยุทธศาสตร์การพัฒนามหาวิทยาลัยราชภัฏสงขลา ระยะ 5 ปี (พ.ศ. 2566 – 2570)	40
ประเด็นยุทธศาสตร์ที่ 1 การพัฒนาท้องถิ่น	40
ประเด็นยุทธศาสตร์ที่ 2 การผลิตและพัฒนาครู	44
ประเด็นยุทธศาสตร์ที่ 3 การยกระดับคุณภาพทางการศึกษา	46

สารบัญ (ต่อ)

บทที่	หน้า
ประเด็นยุทธศาสตร์ที่ 4 การพัฒนาระบบบริหารจัดการ	50
บทที่ 5 การติดตามและประเมินผล	52
ภาคผนวก	55
นियามศัพท์	56



บทที่ 1

ข้อมูลพื้นฐานของ
มหาวิทยาลัยราชภัฏสงขลา

1. ประวัติมหาวิทยาลัยราชภัฏสงขลา (Songkhla Rajabhat University)

มหาวิทยาลัยราชภัฏสงขลา ตั้งอยู่ที่ 160 หมู่ 4 กาญจนวนิช ตำบลเขารูปช้าง อำเภอเมืองสงขลา จังหวัดสงขลา มีเนื้อที่ 444 ไร่ 1 งาน 14.3 ตารางวา (710,857.20 ตารางเมตร) และมหาวิทยาลัยราชภัฏสงขลาได้ขยายพื้นที่การศึกษาไปยังจังหวัดสตูล จัดตั้งเป็นมหาวิทยาลัยราชภัฏ สงขลา วิทยาเขตสตูล ตั้งอยู่บนพื้นที่สาธารณประโยชน์ทุ่งใหญ่สารภี ตำบลละงู อำเภอละงู จังหวัดสตูล มีเนื้อที่ 339 ไร่ 3 งาน 35 ตารางวา (543,740 ตารางเมตร) และมหาวิทยาลัยราชภัฏสงขลา กำหนดพื้นที่บริการตามพันธกิจของมหาวิทยาลัยใน 3 จังหวัด คือ จังหวัดสงขลา จังหวัดสตูล และจังหวัดพัทลุง

ประวัติความเป็นมา

มหาวิทยาลัยราชภัฏสงขลาเริ่มต้นขึ้นในปี พ.ศ. 2462 เมื่อกรรมการมณฑลนครศรีธรรมราชซึ่งขณะนั้นอยู่ที่จังหวัดสงขลา และกรรมการจังหวัดสงขลาได้คิดผลิตครูมณฑลขึ้นเพื่อให้ไปทำหน้าที่สอนในระดับประถมศึกษาจึงได้จัดตั้งโรงเรียนฝึกหัดครูมณฑลขึ้น โดยให้เรียนร่วมกับโรงเรียนประจำมณฑลนครศรีธรรมราช (คือ โรงเรียนมหาวชิราวุธซึ่งขณะนั้นตั้งอยู่ที่บริเวณโรงเรียนวิเชียรชมในปัจจุบัน) รับนักเรียนจบชั้นประถมบริบูรณ์ (ประถมปีที่ 3) เข้าเรียนตามหลักสูตร ป.4, ป.5 และ ป.6 โดยเพิ่มวิชาครูเป็นพิเศษ ผู้สำเร็จการศึกษาตามหลักสูตรดังกล่าวเรียกว่าครูประกาศนียบัตรมณฑล

ในปี พ.ศ. 2464 มีการประกาศใช้พระราชบัญญัติประถมศึกษา กรรมการมณฑลจึงได้จัดตั้งโรงเรียนฝึกหัดครูประจำมณฑลขึ้นโดยเฉพาะเมื่อ พ.ศ. 2468 โดยตั้งที่ตำบลท่าชะมวง อำเภอกำแพงเพชร (ปัจจุบันคืออำเภอรัตภูมิ) จังหวัดสงขลา เรียกว่าโรงเรียนฝึกหัดครูมณฑล (ปัจจุบันเป็นที่ตั้งของวิทยาลัยเกษตรกรรมและเทคโนโลยีสงขลา) โดยรับนักเรียนที่จบ ม.3 หรือครูที่ทางอำเภอและจังหวัดต่าง ๆ ส่งมาเรียนกำหนด 2 ปี สำเร็จแล้วจะได้รับประกาศนียบัตรวิชาชีพรูมณฑล (ป.)

ต่อมาได้มีพระราชบัญญัติว่าด้วยการบริหารแห่งราชอาณาจักรสยาม พ.ศ. 2476 ให้เลิกการแบ่งเขตการปกครองเป็นมณฑล โรงเรียนฝึกหัดครูมณฑลประจำมณฑลนครศรีธรรมราชที่ท่าชะมวง จึงได้เปลี่ยนเป็นโรงเรียนฝึกหัดครูประกาศนียบัตรจังหวัด เมื่อปี พ.ศ. 2477 โดยรับนักเรียนที่เรียน ป.6 หรือ ม.2 (ตามแผนการศึกษาแห่งชาติ พ.ศ. 2475) เข้าเรียนมีกำหนด 2 ปี ต่อมาในปี พ.ศ. 2482 จึงได้เปลี่ยนมาเป็นรับนักเรียน ม.3 เข้าเรียน มีกำหนด 2 ปี ผู้สำเร็จการศึกษาจะได้ประกาศนียบัตรจังหวัด (ว.)

นอกจากนี้โรงเรียนฝึกหัดครูประกาศนียบัตรจังหวัด ยังรับนักเรียนที่เตรียมไว้เพื่อบรรจุเป็นครูประจำตำบล ซึ่งทางจังหวัดต่าง ๆ ได้คัดเลือกนักเรียนที่จบ ป.4 จากตำบลทุกตำบลในจังหวัดนั้น ๆ มาเข้าเรียน มีกำหนด 3 ปี เมื่อสำเร็จการศึกษาแล้ว จะได้ประโยคครูประจำตำบล (ป.บ.) และกลับไปเป็นครูในตำบลที่ตนมีภูมิลำเนาอยู่

ปี พ.ศ. 2482 โรงเรียนฝึกหัดครูประกาศนียบัตรจังหวัดสงขลา ได้ย้ายจากท่าชะมวงมาเรียนที่ตำบลคอหงส์ อำเภอหาดใหญ่ และในปี พ.ศ. 2490 เปลี่ยนฐานะจากโรงเรียนฝึกหัดครูประกาศนียบัตรจังหวัด เป็นโรงเรียนฝึกหัดครูมณฑลและมีการปรับปรุงหลักสูตรใหม่ โดยรับนักเรียนที่จบชั้นมัธยมปีที่ 6 หรือประโยคประกาศนียบัตรครูมณฑล เข้าเรียนต่ออีก 1 ปี สำเร็จแล้วจะได้รับประกาศนียบัตรครูมณฑล

ต่อมาใน พ.ศ. 2498 ก็ได้เปิดสอนหลักสูตรประกาศนียบัตรวิชาการศึกษา โดยรับนักเรียนที่จบ ม.6 เข้าเรียน 2 ปี ผู้สำเร็จการศึกษาจะได้รับประกาศนียบัตร วิชาการศึกษา (ป.กศ.) และโรงเรียนฝึกหัดครูมูล สงขลา ก็เปลี่ยนเป็นโรงเรียนฝึกหัดครูสงขลา จนกระทั่งเมื่อวันที่ 1 มิถุนายน พ.ศ. 2499 จึงได้ย้ายมาตั้งอยู่ ณ บริเวณ บ้านเขารูปช้าง อำเภอเมืองสงขลา จังหวัดสงขลา อันเป็นสถานที่ตั้งในปัจจุบันและได้ยกฐานะเป็น วิทยาลัยครูสงขลา เมื่อวันที่ 1 พฤษภาคม พ.ศ. 2504 อีกทั้งได้ขยายชั้นเรียนไปจนถึงระดับประกาศนียบัตร วิชาการศึกษาระดับสูง (ป.กศ.สูง) ในปีเดียวกันนั่นเอง

ครั้นเมื่อถึงปี พ.ศ. 2518 รัฐบาลได้ประกาศใช้พระราชบัญญัติวิทยาลัยครู พ.ศ. 2518 ทำให้ วิทยาลัยครูสงขลาเปิดสอนถึงระดับปริญญาตรี ในสาขาครุศาสตร์ โดยรับนักศึกษาที่เรียนจบ ป.กศ.สูง หรือ ครูประจำการ ที่ได้รับวุฒิป.ม. เข้าศึกษาต่อ 2 ปี ผู้สำเร็จการศึกษาจะได้รับวุฒิศาสาครบัณฑิต (ค.บ.) และ ในปี พ.ศ. 2522 ก็ได้เปิดโครงการอบรมครูประจำการและบุคลากรทางการศึกษา (อ.ค.ป.) ในระดับ ป.กศ. ชั้นสูงและระดับปริญญาตรี หลังจากนั้นในปี พ.ศ. 2524 ก็ได้ร่วมมือกับ มหาวิทยาลัยสงขลานครินทร์ เปิดสอน หลักสูตรการโรงแรมและการท่องเที่ยว กับหลักสูตรการเพาะเลี้ยงสัตว์น้ำโดยเรียกโครงการนี้ว่า วิทยาลัย ชุมชนสงขลา

ต่อมาในปี พ.ศ. 2527 รัฐบาลได้ประกาศใช้พระราชบัญญัติวิทยาลัยครู พ.ศ. 2527 ให้วิทยาลัย ครูทำหน้าที่ผลิตครูและเปิดสอนวิชาชีพ ตามความต้องการและความจำเป็นของท้องถิ่น วิทยาลัยครูสงขลาจึง ได้ผลิตครูระดับปริญญาตรี ครุศาสตร์บัณฑิต และบัณฑิตหรือประกาศนียบัตรวิชาชีพอื่น ๆ ตามความต้องการ และความจำเป็นของท้องถิ่นตั้งแต่บัดนั้นเป็นต้นมา และในปี พ.ศ. 2529 ได้เปิดการศึกษาสำหรับบุคลากร ประจำการ(กศ.บป.) ในระดับอนุปริญญาและระดับปริญญาตรีสาขาครุศาสตร์ ซึ่งต่อมาก็ได้ขยายไปสู่สาขาอื่น ๆ คือ ศิลปศาสตร์ และวิทยาศาสตร์

เมื่อวันที่ 14 กุมภาพันธ์ พ.ศ. 2535 พระบาทสมเด็จพระเจ้าอยู่หัว รัชกาลที่ 9 ทรงพระกรุณา โปรดเกล้า ฯ พระราชทานนาม “ ราชภัฏ ” แทนชื่อวิทยาลัยครูทั่วประเทศ ทำให้วิทยาลัยครูสงขลา เปลี่ยน ชื่อเป็น “สถาบันราชภัฏสงขลา” ตั้งแต่นั้นเป็นต้นมา สถาบันราชภัฏสงขลาได้มีความเจริญก้าวหน้ามาเป็น ลำดับ จนสามารถเปิดสอนถึงระดับบัณฑิตศึกษาได้ในปี พ.ศ. 2544 และเมื่อวันที่ 15 มิถุนายน พ.ศ. 2547 จึง ได้รับการยกฐานะเป็น มหาวิทยาลัยราชภัฏสงขลา

มหาวิทยาลัยราชภัฏสงขลา วิทยาเขตสตูล

จังหวัดสตูลได้รับการพัฒนาโครงสร้างทางเศรษฐกิจให้เป็นเขตเศรษฐกิจพิเศษตามยุทธศาสตร์ จังหวัดชายแดนภาคใต้ และเป็นประตูสู่เวทีอาเซียน ทั้งนี้ เพื่อรองรับการพัฒนาในด้านต่าง ๆ จึงควรมี สถาบันอุดมศึกษาในการพัฒนาทรัพยากรมนุษย์อย่างมีคุณภาพอย่างแท้จริง ทำให้มีโครงการจัดตั้ง มหาวิทยาลัยราชภัฏสงขลา วิทยาเขตสตูล ด้วยการผลักดันของทุกภาคส่วนในจังหวัดสตูลและประชาชนใน พื้นที่ เพื่อการพัฒนาท้องถิ่นอย่างยั่งยืน

มหาวิทยาลัยราชภัฏสงขลาได้ดำเนินโครงการจัดตั้งมหาวิทยาลัยราชภัฏสงขลา วิทยาเขตสตูล โดยได้รับอนุมัติจากสภามหาวิทยาลัย เมื่อวันที่ 24 มกราคม 2552 เพื่อรองรับการพัฒนาจังหวัดให้สอดคล้อง

ตามประเด็นยุทธศาสตร์จังหวัดชายแดนภาคใต้ โดยให้ประสานงบประมาณการดำเนินงานจากทุกภาคส่วนทั้งในระดับชาติและระดับจังหวัด ทั้งนี้ มหาวิทยาลัยราชภัฏสงขลา ได้ดำเนินการเพื่อขอถอนสถานภาพและดำเนินการเพื่อขอใช้พื้นที่ตามหนังสือสำคัญสำหรับที่หลวง ฉบับที่ 4036/2515 (ทุ่งใหญ่สาธารณประโยชน์) ได้เนื้อที่ 339 ไร่ 3 งาน 35 ตารางวา (543,740 ตารางเมตร) ตามระเบียบกระทรวงมหาดไทยว่าด้วยวิธีปฏิบัติการถอนสภาพการขึ้นทะเบียนและการจัดหาผลประโยชน์ในที่ดินของรัฐ ตามประมวลกฎหมายที่ดิน พ.ศ. 2551 ณ พื้นที่สาธารณประโยชน์ทุ่งใหญ่สารภี ตำบลละงู อำเภอละงู จังหวัดสตูล

ดังนั้น มหาวิทยาลัยราชภัฏสงขลา วิทยาเขตสตูล จึงได้ตั้งเจตนารมณ์ที่แน่วแน่และพันธะสัญญาที่ให้ไว้กับประชาชนในท้องถิ่น เป็นมหาวิทยาลัยเพื่อการพัฒนาท้องถิ่น มหาวิทยาลัยราชภัฏสงขลา จะขยายโอกาสทางการศึกษาเพื่อการพัฒนาท้องถิ่น โดยการพัฒนาหลักสูตรเปิดสาขาที่ตอบสนองและสอดคล้องกับความต้องการของประชาชนในจังหวัดชายแดนภาคใต้ ที่เป็นประโยชน์กับท้องถิ่นเพื่อการพัฒนาประเทศชาติอย่างยั่งยืนสืบต่อไป

2. ปรัชญา ปณิธาน ค่านิยมองค์กร คติพจน์

ปรัชญา

มหาวิทยาลัยราชภัฏสงขลา : สถาบันอุดมศึกษาเพื่อการพัฒนาท้องถิ่น

ปณิธาน

ปัญญาญาณของท้องถิ่น พลังแผ่นดินแห่งสยาม สอนองพระราชปิตุคาม งดงามอย่างยั่งยืน

ค่านิยมองค์กร

S = Skill K = Knowledge R = Responsibility U = Unity

คติพจน์

ปัญญา นรานํ รตนํ - ปัญญาเป็นดวงแก้วของนรชน

3. วัตถุประสงค์

1. เพื่อผลิตครูและพัฒนาบุคลากรทางการศึกษาให้มีคุณภาพ มีความเข้มแข็งในวิชาชีพครู และเป็นผู้นำในการปฏิรูปการศึกษา
2. เพื่อผลิตบัณฑิตและพัฒนาบุคลากรในท้องถิ่นอย่างต่อเนื่องให้เป็นผู้ที่มีความรู้ มีคุณธรรม และจริยธรรม และมีขีดความสามารถที่สอดคล้องกับทิศทางการพัฒนาประเทศ
3. เพื่อส่งเสริมองค์ความรู้จากการวิจัยและเชื่อมศาสตร์สู่สากลให้เกิดเป็นแหล่งเรียนรู้และถ่ายทอดเทคโนโลยีเพื่อการแก้ไขปัญหาและพัฒนาท้องถิ่นอย่างยั่งยืน
4. เพื่อบริการวิชาการและถ่ายทอดเทคโนโลยีจากฐานการวิจัยตามแนวคิดเศรษฐกิจพอเพียงในการสร้างความเข้มแข็งให้กับชุมชน

5. เพื่อส่งเสริม สืบสาน อนุรักษ์ สร้างความรู้ความเข้าใจ และสร้างสรรค์ศิลปะและวัฒนธรรมของท้องถิ่นและของชาติ เพื่อให้เกิดความสำนึก ความภูมิใจ รักและผูกพันในท้องถิ่นและประเทศชาติ
6. เพื่อส่งเสริมและสืบสานพระบรมราชาบายและโครงการอันเนื่องมาจากพระราชดำริ
7. เพื่อพัฒนาประสิทธิภาพการบริหารจัดการของมหาวิทยาลัยให้สามารถดำเนินภารกิจได้อย่างมีคุณภาพ

4. ปรัชญาการศึกษา

“ใฝ่รู้ สู้งาน เท่าทันเทคโนโลยี มีคุณธรรมและจริยธรรม”

ใฝ่รู้ (Curiosity) หมายถึง การจัดการเรียนการสอนให้ผู้เรียนเกิดความรู้ความสามารถตามผลลัพธ์การเรียนรู้เป็นสำคัญ รวมถึงสนับสนุนให้ผู้เรียนเกิดทักษะการเรียนรู้ตลอดชีวิต (Life Long Learning) ภายใต้การจัดการเรียนรู้แบบ Active Learning และแหล่งการเรียนรู้ที่ทันสมัยเพื่อส่งเสริมความคิดสร้างสรรค์ในการพัฒนานวัตกรรมสู่สังคม

สู้งาน (Determination) หมายถึง การพัฒนาให้ผู้เรียนมีความรู้ความสามารถทางด้านวิชาชีพควบคู่ไปกับการมีทักษะชีวิตในการอยู่ร่วมกันภายใต้สังคมพหุวัฒนธรรม (Soft Skill) ผ่านการปฏิบัติภายใต้รูปแบบการเรียนรู้สหกิจศึกษาและการศึกษาเชิงบูรณาการกับการทำงาน (CWIE) ให้มีความอดทน วิริยะอุตสาหะในการทำงาน

เท่าทันเทคโนโลยี (Technology literacy) หมายถึง ความรู้ความสามารถในการใช้เทคโนโลยีที่ทันสมัยเพื่อมาประยุกต์ใช้ในการพัฒนาตน งาน องค์กร และท้องถิ่นได้อย่างมีประสิทธิภาพ และประสิทธิผล รวมถึงมีความรู้เท่าทันในการนำเทคโนโลยีไปใช้ประโยชน์ต่อสังคม

และมีคุณธรรมจริยธรรม (Morality and ethics) หมายถึง ปลูกฝังความรู้ ความคิด จิตใจ และการปฏิบัติตามแนวทางที่ถูกต้องดีงามผ่านกิจกรรมการผลิตบัณฑิต เพื่อเป็นหลักในการประพฤติปฏิบัติเพื่อความสุขแห่งตนเองและความสงบเรียบร้อยของสังคม

5. อัตลักษณ์มหาวิทยาลัย

“เป็นคนดี มีทักษะชีวิต มีจิตสาธารณะ”

นियาม เป็นคนดี เป็นผู้ที่คิดดี พูดดี และทำดี หมายถึง คิด พูด และทำ สิ่งที่เป็นประโยชน์ตน และสิ่งที่เป็นประโยชน์ท่าน

นियาม มีทักษะชีวิต มีความชำนาญ มีความสามารถในการประยุกต์ใช้ปัญญาและเหตุผลในการดำเนินชีวิต ผ่านกระบวนการฝึกทักษะการคิด ทักษะการตัดสินใจ ทักษะการแก้ปัญหา ทักษะการคิดสร้างสรรค์ ทักษะการคิดอย่างมีวิจารณญาณ ทักษะการสื่อสารอย่างมีประสิทธิภาพ ทักษะการสร้างความสัมพันธ์ระหว่างบุคคล ทักษะการตระหนักรู้ในตน ทักษะการเข้าใจผู้อื่น ทักษะการจัดการกับอารมณ์ และทักษะการจัดการกับความเครียด

นิยาม มีจิตสาธารณะ จิตที่คิดสร้างสรรค์ เป็นกุศล และมุ่งทำกรรมดีที่เป็นประโยชน์ต่อส่วนรวม ตั้งอยู่บน พื้นฐานของความตั้งใจดี และเจตนาดี

6. เอกลักษณ์มหาวิทยาลัย

“เป็นมหาวิทยาลัยเพื่อการพัฒนาท้องถิ่น”

นิยาม “การพัฒนาท้องถิ่น” หมายถึง การทำให้พื้นที่ที่เป็นที่อยู่อาศัยเจริญขึ้น งอกงามขึ้น ทั้งนี้ การทำให้ท้องถิ่น เกิดการพัฒนานั้น มหาวิทยาลัยมุ่งเน้นการพัฒนาท้องถิ่นโดยยึดตามพันธกิจของ มหาวิทยาลัยทั้งด้านการจัดการเรียนการสอน การวิจัย การบริการวิชาการ และการทะนุบำรุงศิลปะและ วัฒนธรรม

7. ตราสัญลักษณ์มหาวิทยาลัยราชภัฏสงขลา



ตราประจำมหาวิทยาลัยราชภัฏสงขลาเป็นตราพระราชลัญจกรประจำองค์พระบาทสมเด็จพระบรมชนกาธิเบศรมหาภูมิพลอดุลยเดชมหาราช บรมนาถบพิตร

ลายกลางเป็นรูปพระมหาอุณาโลมอยู่ภายในวงจักรรอบวงจักรมีรัศมีเปล่งออกมาโดยรอบ เหนือ จักรเป็นรูปเศวตฉัตรเจ็ดชั้น ฉัตรตั้งอยู่บนพระที่นั่งอัฐทิศ การที่ผู้กำหนดรูปแบบตราพระราชลัญจกรดังนี้ หมายถึง ทรงเป็นพระมหากษัตริย์ผู้ยิ่งใหญ่ในแผ่นดิน โดยผู้แทนทั้งแปดน้อมนำแผ่นดินและความเป็นใหญ่มา ถวาย เป็นสัญลักษณ์แห่งวันบรมราชาภิเษกตามโบราณราชประเพณีที่เสด็จประทับเหนือพระที่นั่งอัฐทิศ และ สมาชิกรัฐสภาถวายน้ำอภิเชก โดยทิศทั้งแปดนับเป็นครั้งแรกที่พระมหากษัตริย์ในระบอบประชาธิปไตยทรงรับ น้ำอภิเชกจากสมาชิกรัฐสภาแทนที่จะทรงรับจากบัณฑิตตั้งในรัชกาลก่อน

สีน้ำเงิน แทนค่า สถาบันพระมหากษัตริย์ผู้ให้กำเนิด และพระราชทานนามมหาวิทยาลัยราชภัฏ

สีเขียว แทนค่า แหล่งที่ตั้งของมหาวิทยาลัยราชภัฏ ทั้ง 38 แห่ง ในแหล่งธรรมชาติและ สิ่งแวดล้อมที่สวยงาม

สีทอง แทนค่า ความเจริญรุ่งเรืองทางภูมิปัญญา

สีส้ม แทนค่า ความเจริญรุ่งเรืองของศิลปะและวัฒนธรรมท้องถิ่นที่ก้าวไกลใน 38 สถาบัน

สีขาว แทนค่า ความคิดอันบริสุทธิ์ของนักปราชญ์แห่งพระบาทสมเด็จพระเจ้าอยู่หัว

8. สีประจำ มหาวิทยาลัยราชภัฏสงขลา

สีขาว หมายถึง ความถูกต้อง ความบริสุทธิ์

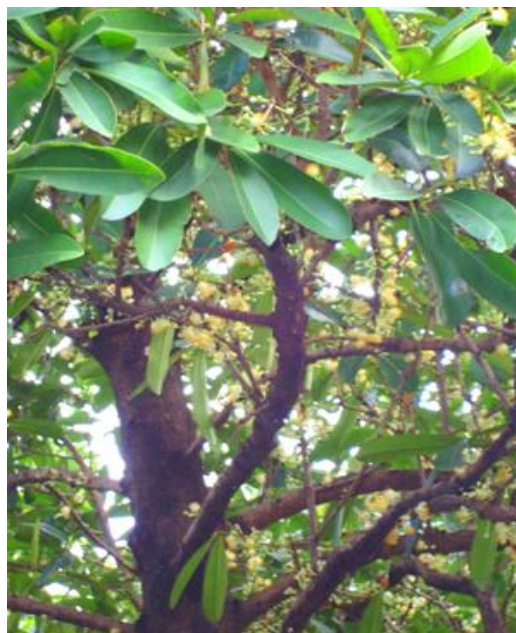
สีแดง หมายถึง ความรัก ความเข้มแข็ง

** สีขาว - สีแดง หมายความว่า นักศึกษาของมหาวิทยาลัยราชภัฏสงขลาทุกคนต้องกล้าคิด กล้าทำในสิ่งที่ถูกต้องตั้งงามด้วยความบริสุทธิ์ใจ

9. ดอกไม้ประจำมหาวิทยาลัยราชภัฏสงขลา คือ ดอกปาริฉัตร



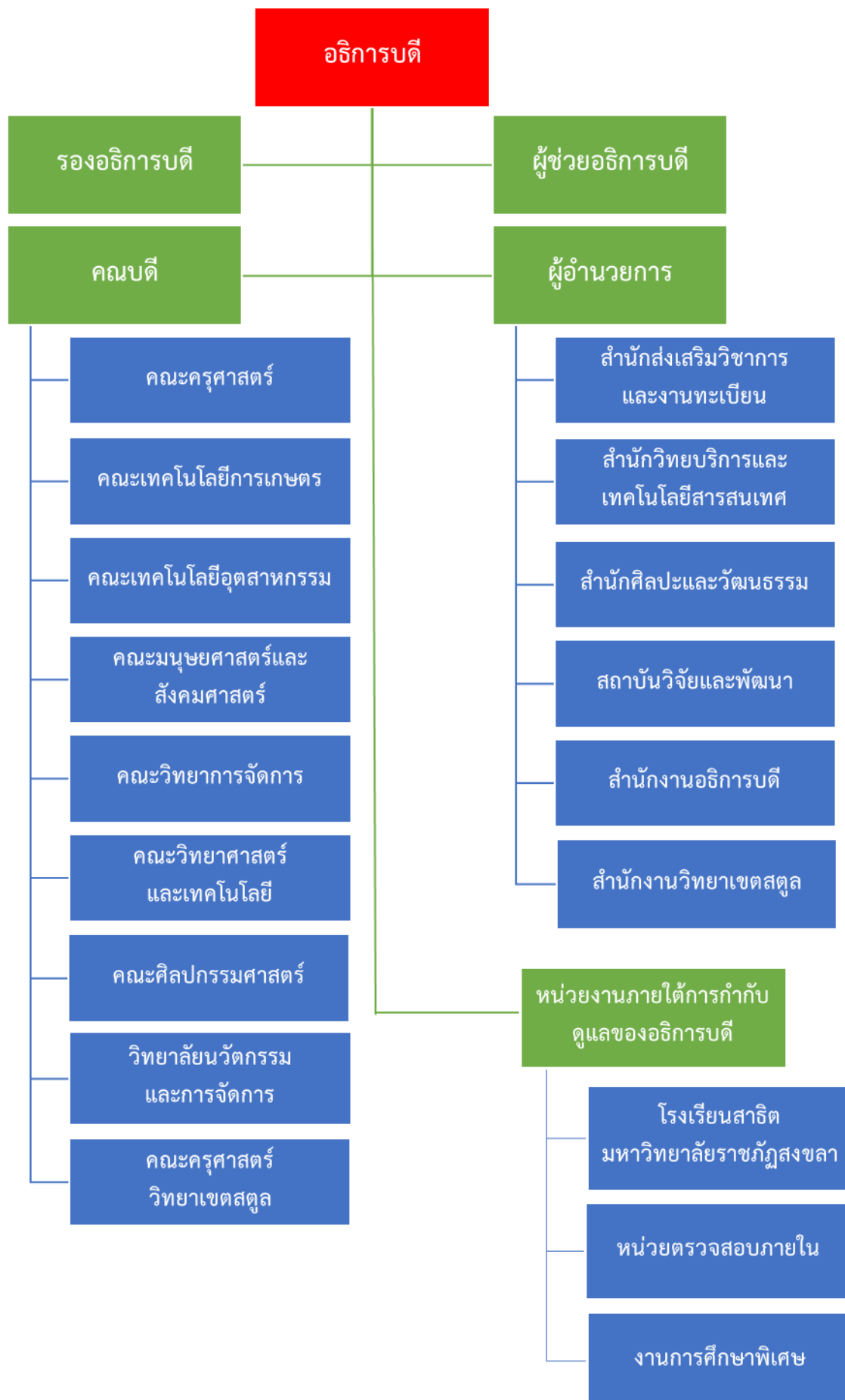
10. ต้นไม้ประจำมหาวิทยาลัยราชภัฏสงขลา คือ ต้นสารภีทะเล



11. โครงสร้างองค์กรของมหาวิทยาลัยราชภัฏสงขลา



12. โครงสร้างการบริหารของมหาวิทยาลัยราชภัฏสงขลา



13. หลักสูตรที่เปิดสอน

ปีการศึกษา 2565 มหาวิทยาลัยราชภัฏสงขลา ได้เปิดหลักสูตรตามความต้องการของท้องถิ่น ซึ่งผ่านการอนุมัติตามกรอบมาตรฐานคุณวุฒิระดับอุดมศึกษา พ.ศ. 2552 จำนวน 62 หลักสูตร จำแนกเป็นระดับปริญญาตรี จำนวน 58 หลักสูตร ระดับประกาศนียบัตรบัณฑิต จำนวน 1 หลักสูตร ระดับปริญญาโท จำนวน 3 หลักสูตร มีรายละเอียดดังนี้

ตารางที่ 1 จำนวนหลักสูตรที่เปิดสอน ปีการศึกษา 2565

คณะ	ระดับ			รวม
	ป.ตรี	ป.โท	ป.บัณฑิต	
ครุศาสตร์	9	2	1	12
มนุษยศาสตร์และสังคมศาสตร์	10	-	-	10
วิทยาศาสตร์และเทคโนโลยี	15	1	-	16
วิทยาการจัดการ	9	-	-	9
เทคโนโลยีการเกษตร	3	-	-	3
เทคโนโลยีอุตสาหกรรม	5	-	-	5
ศิลปกรรมศาสตร์	5	-	-	5
วิทยาลัยนวัตกรรมการจัดการ	2	-	-	2
รวม	58	3	1	62

ระดับ ปริญญาตรี จำนวน 58 หลักสูตร ดังนี้

คณะครุศาสตร์ จำนวน 9 หลักสูตร

1. ครุศาสตรบัณฑิต สาขาวิชาภาษาไทย
2. ครุศาสตรบัณฑิต สาขาวิชาภาษาอังกฤษ
3. ครุศาสตรบัณฑิต สาขาวิชาสังคมศึกษา (ณ จังหวัดสงขลา และวิทยาเขตสตูล)
4. ครุศาสตรบัณฑิต สาขาวิชาคณิตศาสตร์
5. ครุศาสตรบัณฑิต สาขาวิชาวิทยาศาสตร์ทั่วไป
6. ครุศาสตรบัณฑิต สาขาวิชาการศึกษาศาสตร์ปฐมวัย
7. ครุศาสตรบัณฑิต สาขาวิชาพลศึกษา
8. ครุศาสตรบัณฑิต สาขาวิชาการศึกษาพิเศษ-ภาษาไทย
9. ครุศาสตรบัณฑิต สาขาวิชาจิตวิทยาการศึกษาและการแนะแนว

คณะมนุษยศาสตร์และสังคมศาสตร์ จำนวน 10 หลักสูตร

1. ศิลปศาสตรบัณฑิต สาขาวิชาภาษาไทย
2. ศิลปศาสตรบัณฑิต สาขาวิชาภาษาอังกฤษ
3. ศิลปศาสตรบัณฑิต สาขาวิชาการพัฒนาชุมชน
4. ศิลปศาสตรบัณฑิต สาขาวิชาภาษาอังกฤษเพื่อธุรกิจบริการ
5. วิทยาศาสตร์บัณฑิต สาขาวิชาภูมิสารสนเทศ
6. รัฐประศาสนศาสตรบัณฑิต สาขาวิชารัฐประศาสนศาสตร์
7. ศิลปศาสตรบัณฑิต สาขาวิชาสวัสดิการสังคม
8. ศิลปศาสตรบัณฑิต สาขาวิชาประวัติศาสตร์เพื่อสื่อสารสังคม
9. ศิลปศาสตรบัณฑิต สาขาวิชาอินโดนีเซีย-มาเลเซียเพื่องานระหว่างประเทศ
10. ครุศาสตรบัณฑิต สาขาวิชาภาษาจีน

คณะวิทยาการจัดการ จำนวน 9 หลักสูตร

1. บริหารธุรกิจบัณฑิต สาขาวิชาบริหารทรัพยากรมนุษย์
2. บริหารธุรกิจบัณฑิต สาขาวิชาการตลาด
3. บริหารธุรกิจบัณฑิต สาขาวิชาการจัดการ
4. บริหารธุรกิจบัณฑิต สาขาวิชาคอมพิวเตอร์ธุรกิจ
5. บริหารธุรกิจบัณฑิต สาขาวิชาการจัดการอุตสาหกรรมท่องเที่ยว
6. บริหารธุรกิจบัณฑิต สาขาวิชาการจัดการนวัตกรรมการค้า
7. เศรษฐศาสตร์บัณฑิต สาขาวิชาพัฒนาธุรกิจ
8. บัญชีบัณฑิต สาขาวิชาการบัญชี
9. นิเทศศาสตรบัณฑิต สาขาวิชานิเทศศาสตร์

คณะศิลปกรรมศาสตร์ จำนวน 5 หลักสูตร

1. ศิลปกรรมศาสตรบัณฑิต สาขาวิชาการออกแบบ
2. ศิลปกรรมศาสตรบัณฑิต สาขาวิชาดนตรีไทย
3. ศิลปกรรมศาสตรบัณฑิต สาขาวิชาทัศนศิลป์
4. ศิลปกรรมศาสตรบัณฑิต สาขาวิชานาฏศิลป์และการแสดง
5. ดุริยางคศาสตรบัณฑิต สาขาวิชาดุริยางคศิลป์ตะวันตก

คณะวิทยาศาสตร์และเทคโนโลยี จำนวน 15 หลักสูตร

1. วิทยาศาสตร์บัณฑิต สาขาวิชาคณิตศาสตร์
2. วิทยาศาสตร์บัณฑิต สาขาวิชาวิทยาการคอมพิวเตอร์
3. วิทยาศาสตร์บัณฑิต สาขาวิชาเทคโนโลยีสารสนเทศและนวัตกรรมดิจิทัล
4. วิทยาศาสตร์บัณฑิต สาขาวิชาคหกรรมศาสตร์

5. วิทยาศาสตร์บัณฑิต สาขาวิชาวิทยาศาสตร์สิ่งแวดล้อม
6. วิทยาศาสตร์บัณฑิต สาขาวิชาวิทยาศาสตร์ประยุกต์เชิงอุตสาหกรรม
7. วิทยาศาสตร์บัณฑิต สาขาวิชาเคมี
8. วิทยาศาสตร์บัณฑิต สาขาวิชาชีววิทยา
9. วิทยาศาสตร์บัณฑิต สาขาวิชาเทคโนโลยีชีวภาพ
10. วิทยาศาสตร์บัณฑิต สาขาวิชาวิทยาศาสตร์สุขภาพและสปา
11. สาธารณสุขศาสตร์บัณฑิต สาขาวิชาสาธารณสุขชุมชน
12. ครุศาสตร์บัณฑิต สาขาวิชาคอมพิวเตอร์ศึกษา
13. ครุศาสตร์บัณฑิต สาขาวิชาฟิสิกส์
14. ครุศาสตร์บัณฑิต สาขาวิชาเคมี
15. เทคโนโลยีบัณฑิต สาขาวิชานวัตกรรมการเกษตรเพื่อความยั่งยืน

คณะเทคโนโลยีการเกษตร จำนวน 3 หลักสูตร

1. วิทยาศาสตร์บัณฑิต สาขาวิชาเทคโนโลยีการเกษตรและอาหาร
2. เทคโนโลยีบัณฑิต สาขาวิชาเทคโนโลยีการเกษตร
3. เทคโนโลยีบัณฑิต สาขาวิชาเทคโนโลยีการจัดการผลิตภัณฑ์อาหาร

คณะเทคโนโลยีอุตสาหกรรม จำนวน 5 หลักสูตร

1. วิศวกรรมศาสตรบัณฑิต สาขาวิชาวิศวกรรมโลจิสติกส์
2. เทคโนโลยีบัณฑิต สาขาวิชาเทคโนโลยีอุตสาหกรรม
3. เทคโนโลยีบัณฑิต สาขาวิชาเทคโนโลยีไฟฟ้าอุตสาหกรรม (ต่อเนื่อง)
4. เทคโนโลยีบัณฑิต สาขาวิชาเทคโนโลยีการจัดการอุตสาหกรรม (ต่อเนื่อง)
5. อุตสาหกรรมบัณฑิต สาขาวิชาเทคโนโลยีการผลิต

วิทยาลัยนวัตกรรมการจัดการ จำนวน 2 หลักสูตร

1. บริหารธุรกิจบัณฑิต สาขาวิชานวัตกรรมการจัดการ
2. ศิลปกรรมศาสตรบัณฑิต สาขาวิชาการท่องเที่ยว

ระดับ ประกาศนียบัตรบัณฑิต จำนวน 1 หลักสูตร ดังนี้

คณะครุศาสตร์

1. ประกาศนียบัตรบัณฑิต วิชาชีพครู

ระดับ ปริญญาโท จำนวน 3 หลักสูตร ดังนี้

คณะครุศาสตร์ จำนวน 2 หลักสูตร

1. ครุศาสตรมหาบัณฑิต สาขาวิชาหลักสูตรและการสอน
2. ครุศาสตรมหาบัณฑิต สาขาวิชาการบริหารการศึกษา

คณะวิทยาศาสตร์และเทคโนโลยี จำนวน 1 หลักสูตร

1. สาธารณสุขศาสตรมหาบัณฑิต สาขาวิชาสาธารณสุขชุมชน

14. หลักสูตรที่พัฒนาและกำลังพัฒนา ปี พ.ศ. 2565 - 2570

ระดับปริญญาตรี

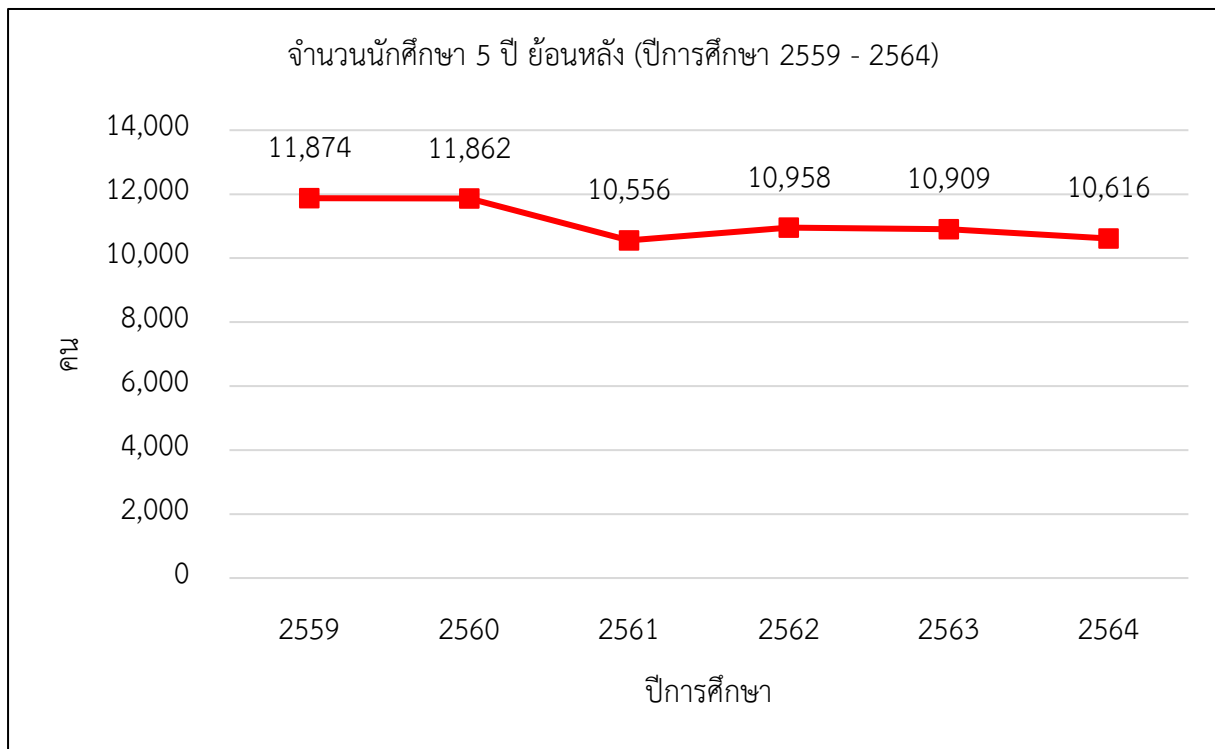
- 1) หลักสูตรศิลปศาสตรบัณฑิต สาขาวิชาประวัติศาสตร์เพื่อสื่อสารสังคม คณะมนุษยศาสตร์และสังคมศาสตร์
- 2) หลักสูตรศิลปศาสตรบัณฑิต สาขาวิชาอินโดนีเซีย-มาเลเซียเพื่องานระหว่างประเทศ คณะมนุษยศาสตร์และสังคมศาสตร์
- 3) หลักสูตรวิทยาศาสตร์บัณฑิต สาขาวิชาจุลชีววิทยา คณะวิทยาศาสตร์และเทคโนโลยี
- 4) หลักสูตรการจัดการบัณฑิต สาขาวิชาการเป็นผู้ประกอบการท้องถิ่น คณะวิทยาการจัดการ
- 5) หลักสูตรอุตสาหกรรมบัณฑิต สาขาวิชาเทคโนโลยีไอโอทีและสารสนเทศ (ต่อเนื่อง) คณะเทคโนโลยีอุตสาหกรรม
- 6) หลักสูตรครุศาสตรบัณฑิต สาขาวิชาดนตรีศึกษา คณะศิลปกรรมศาสตร์
- 7) หลักสูตรครุศาสตรบัณฑิต สาขาวิชานาฏศิลป์ศึกษา คณะศิลปกรรมศาสตร์
- 8) หลักสูตรศิลปศาสตรบัณฑิต สาขาวิชารัฐประศาสนศาสตร์ วิทยาลัยนวัตกรรมการจัดการ
- 9) เทคโนโลยีบัณฑิต สาขาวิชาเทคโนโลยีผลิตสัตว์น้ำและการแปรรูป คณะเทคโนโลยีการเกษตร

ระดับปริญญาโท

- 1) หลักสูตรรัฐประศาสนศาสตรมหาบัณฑิต สาขาวิชานโยบายสาธารณะและการจัดการท้องถิ่น คณะมนุษยศาสตร์และสังคมศาสตร์
- 2) หลักสูตรวิทยาศาสตรมหาบัณฑิต สาขาวิชาชีวสารสนเทศ คณะวิทยาศาสตร์และเทคโนโลยี
- 3) หลักสูตรการจัดการมหาบัณฑิต สาขาวิชานวัตกรรมการจัดการ คณะวิทยาการจัดการ
- 4) หลักสูตรครุศาสตรมหาบัณฑิต สาขาวิชาเทคโนโลยีอุตสาหกรรม คณะเทคโนโลยีอุตสาหกรรม
- 5) หลักสูตรศิลปกรรมศาสตรมหาบัณฑิต สาขาวิชาดนตรีศึกษา คณะศิลปกรรมศาสตร์
- 6) หลักสูตรศิลปศาสตรมหาบัณฑิต สาขาวิชาพัฒนาท้องถิ่น วิทยาลัยนวัตกรรมการจัดการ

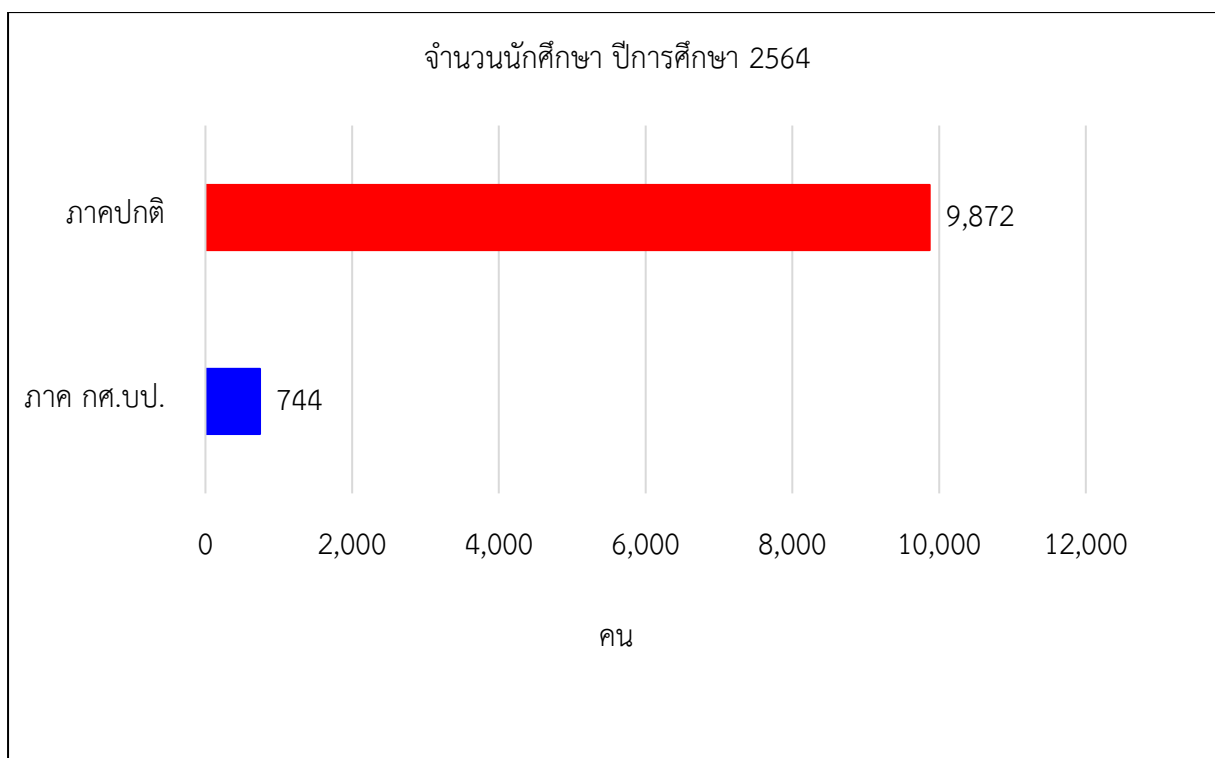
15. จำนวนนักศึกษา

15.1 จำนวนนักศึกษา 5 ปี ย้อนหลัง



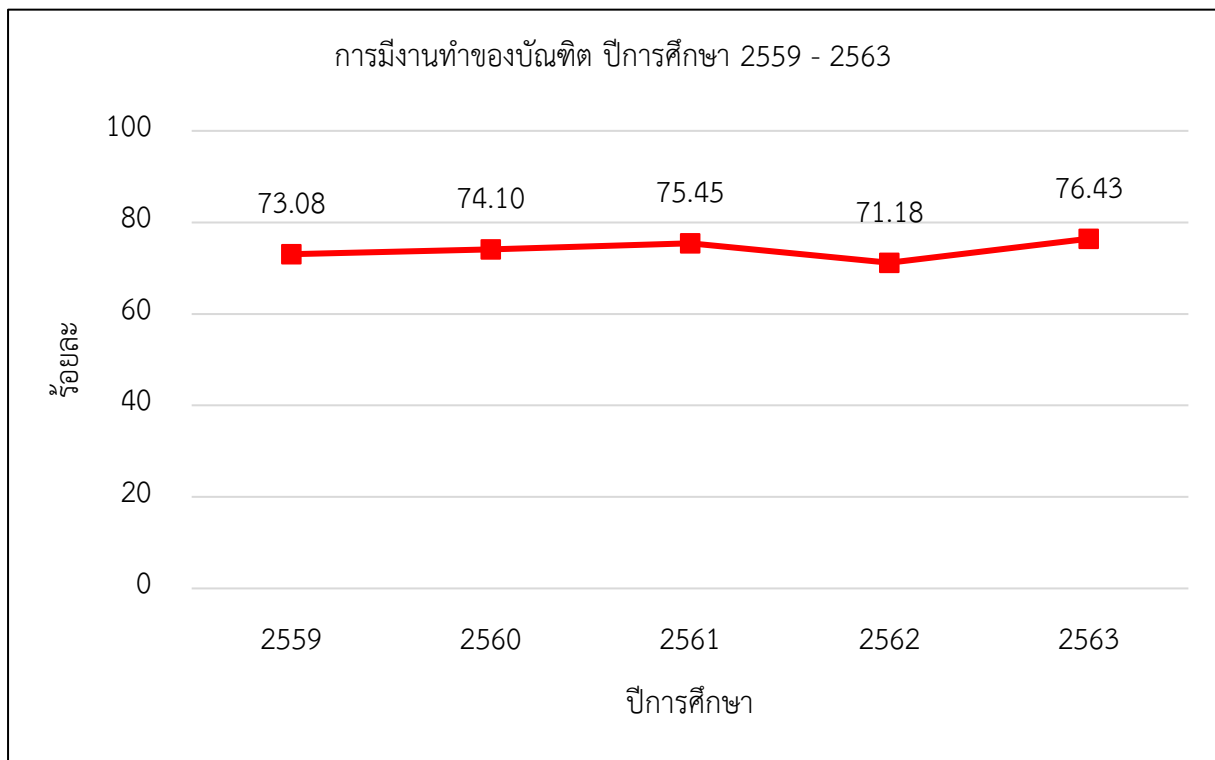
หมายเหตุ : จำนวนนักศึกษา คือ จำนวนรวมนักศึกษาภาคปกติและภาค กศ.บป.

15.2 จำนวนนักศึกษาระดับปริญญาตรี ประจำปีการศึกษา 2564



16. การมีงานทำของบัณฑิต

การมีงานทำของบัณฑิตมหาวิทยาลัยราชภัฏสงขลา ปีการศึกษา 2559 - 2563



ที่มา : ข้อมูลจากสำนักส่งเสริมวิชาการและงานทะเบียน ณ วันที่ 30 มิถุนายน 2565

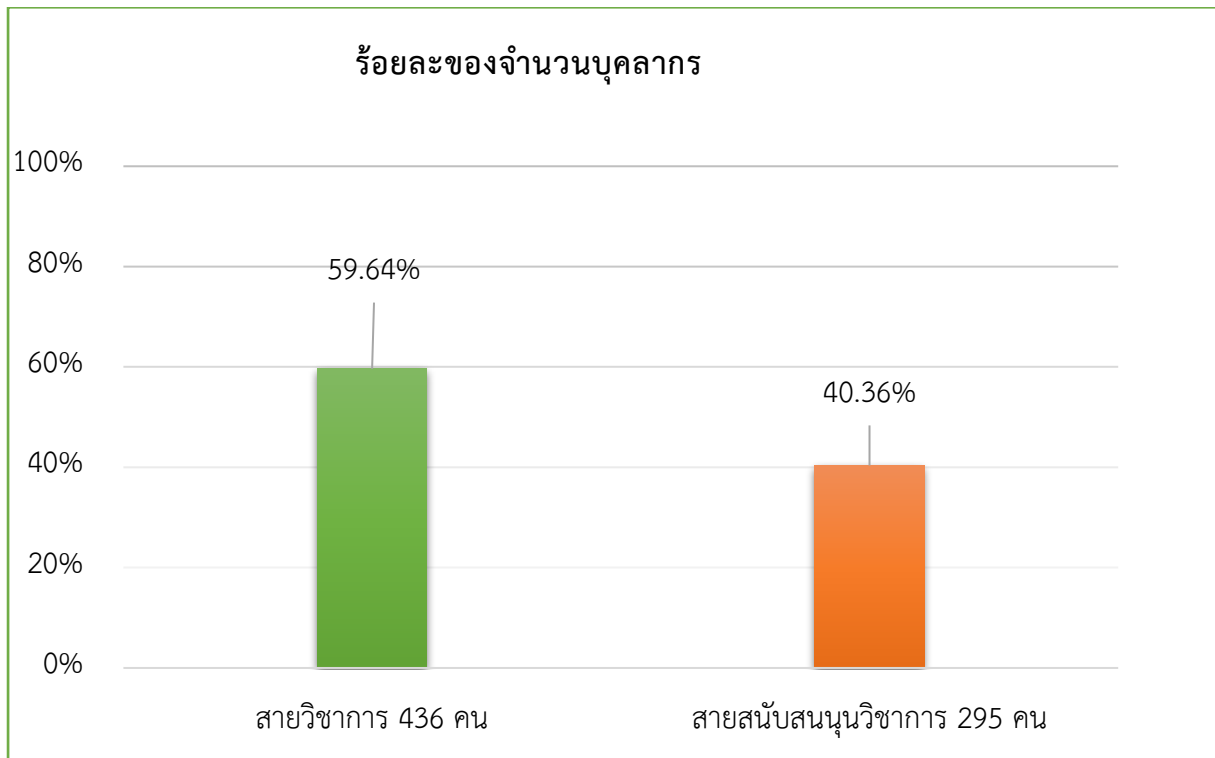
17. จำนวนบุคลากร

17.1 จำนวนบุคลากรทั้งหมด

ตารางที่ 2 จำนวนบุคลากรทั้งหมด

ประเภทบุคลากร	สายวิชาการ	สายสนับสนุนวิชาการ	รวม
ข้าราชการ	78	10	88
ลูกจ้างประจำ	-	7	7
พนักงานราชการ	-	42	42
พนักงานมหาวิทยาลัย	348	139	487
พนักงานประจำตามสัญญา	10	97	107
รวม	436	295	731

หมายเหตุ : อัตราส่วนบุคลากรสายวิชาการต่อสายสนับสนุนวิชาการ เท่ากับ 1 : 1.5



17.2 จำนวนบุคลากรสายวิชาการ

ตารางที่ 3 จำนวนบุคลากรสายวิชาการ จำแนกตามประเภท

ประเภทบุคลากร	จำนวน	ร้อยละ
ข้าราชการ	78	17.89
พนักงานมหาวิทยาลัย	348	79.82
พนักงานประจำตามสัญญา	10	2.29
รวม	436	100.00

หมายเหตุ : จำนวนบุคลากรสายวิชาการนี้รวมอาจารย์ลาศึกษาต่อจำนวน 18 คน และพนักงานประจำตามสัญญา คือ อาจารย์ชาวต่างชาติ จำนวน 10 คน

ตารางที่ 4 จำนวนบุคลากรสายวิชาการ จำแนกตามการปฏิบัติงานและลาศึกษาต่อ

หน่วยงาน	ปฏิบัติงานจริง		ลาศึกษาต่อ		รวมทั้งหมด	
	จำนวน	ร้อยละ	จำนวน	ร้อยละ	จำนวน	ร้อยละ
คณะครุศาสตร์	53	12.68	1	5.56	54	12.39
คณะเทคโนโลยีการเกษตร	26	6.22	4	22.22	30	6.88
คณะเทคโนโลยีอุตสาหกรรม	30	7.18	1	5.56	31	7.11

หน่วยงาน	ปฏิบัติงานจริง		ลาศึกษาต่อ		รวมทั้งหมด	
	จำนวน	ร้อยละ	จำนวน	ร้อยละ	จำนวน	ร้อยละ
คณะมนุษยศาสตร์และ สังคมศาสตร์	73	17.46	-	-	73	16.74
คณะวิทยาการจัดการ	65	15.55	6	33.33	71	16.28
คณะวิทยาศาสตร์และ เทคโนโลยี	92	22.01	6	33.33	98	22.48
คณะศิลปกรรมศาสตร์	44	10.53	-	-	44	10.09
โรงเรียนสาธิตมหาวิทยาลัย ราชภัฏสงขลา	3	0.72	-	-	3	0.69
วิทยาลัยนวัตกรรมการ จัดการ	29	6.94	-	-	29	6.65
สำนักวิทยบริการและ เทคโนโลยีสารสนเทศ	3	0.72	-	-	3	0.69
รวม	418	100.00	18	100.00	436	100.00

ตารางที่ 5 จำนวนบุคลากรสายวิชาการ จำแนกตามตำแหน่งทางวิชาการและวุฒิการศึกษา

หน่วยงาน	อาจารย์	ผศ.	รศ.	รวม	ตรี	โท	เอก	รวม
คณะครุศาสตร์	28	26	-	54	1	31	22	54
คณะเทคโนโลยีการเกษตร	15	13	2	30	1	15	14	30
คณะเทคโนโลยี อุตสาหกรรม	16	14	1	31	1	17	13	31
คณะมนุษยศาสตร์และ สังคมศาสตร์	59	13	1	73	2	53	18	73
คณะวิทยาการจัดการ	55	15	1	71	-	46	25	71
คณะวิทยาศาสตร์และ เทคโนโลยี	65	32	1	98	1	58	39	98
คณะศิลปกรรมศาสตร์	29	15	-	44	1	32	11	44

หน่วยงาน	อาจารย์	ผศ.	รศ.	รวม	ตรี	โท	เอก	รวม
โรงเรียนสาธิต มหาวิทยาลัยราชภัฏ สงขลา	3	-	-	3	-	2	1	3
วิทยาลัยนวัตกรรมการ การจัดการ	23	5	1	29	-	-	29	29
สำนักวิทยบริการและ เทคโนโลยีสารสนเทศ	3	-	-	3	3	-	-	3
รวม	296	133	7	436	10	254	172	436
ร้อยละ	67.89	30.51	1.61	100	2.29	58.26	39.45	100

17.3 จำนวนบุคลากรสายสนับสนุนวิชาการ

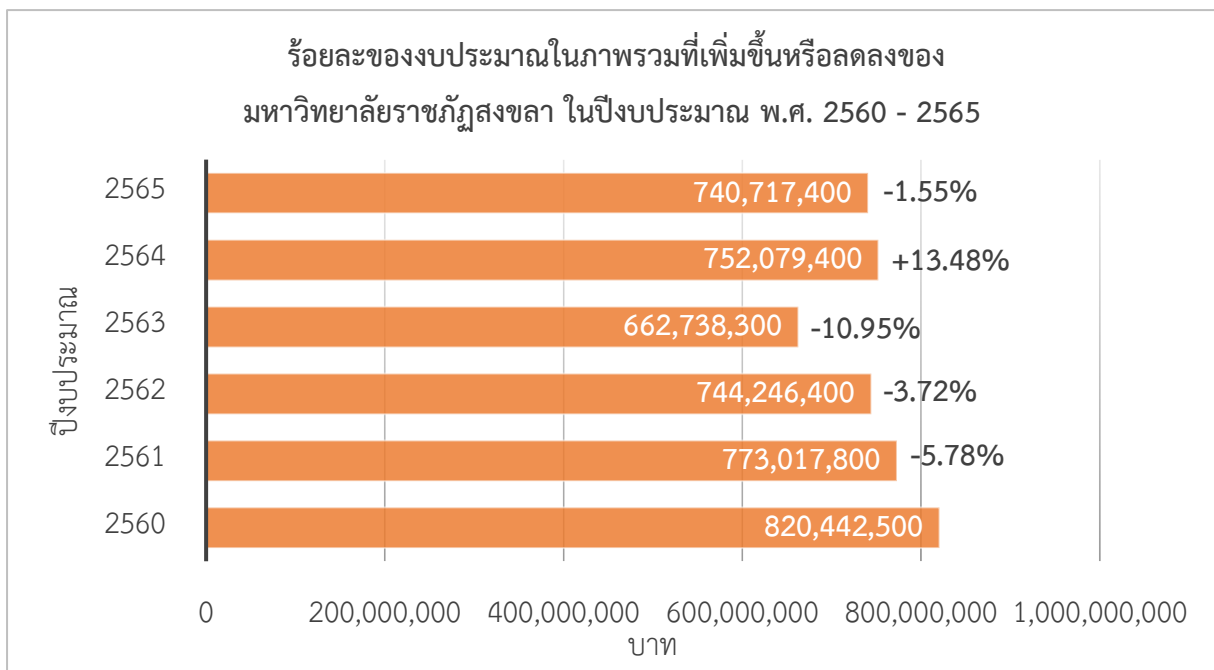
ตารางที่ 6 จำนวนบุคลากรสายสนับสนุนวิชาการ จำแนกตามประเภท

ประเภทบุคลากร	ข้าราชการ	ลูกจ้างประจำ	พนักงานราชการ	พนักงานมหาวิทยาลัย	พนักงานประจำตาม สัญญา	รวม
คณะครุศาสตร์	1	1	2	7	1	12
คณะเทคโนโลยีการเกษตร	1	-	2	5	2	10
คณะเทคโนโลยีอุตสาหกรรม	-	-	-	6	3	9
คณะมนุษยศาสตร์และสังคมศาสตร์	1	-	-	8	5	14
คณะวิทยาการจัดการ	1	-	-	7	5	13
คณะวิทยาศาสตร์และเทคโนโลยี	1	-	2	9	5	17
คณะศิลปกรรมศาสตร์	-	-	-	7	3	10
งานการศึกษาพิเศษ	-	-	3	3	5	11
มหาวิทยาลัยราชภัฏสงขลา วิทยาเขตสตูล	-	-	3	1	1	5
โรงเรียนสาธิตมหาวิทยาลัยราชภัฏสงขลา	-	-	5	1	28	34
สถาบันวิจัยและพัฒนา	-	-	2	9	4	15

ประเภทบุคลากร	ข้าราชการ	ลูกจ้างประจำ	พนักงานราชการ	พนักงานมหาวิทยาลัย	พนักงานประจำตามสัญญา	รวม
สำนักงานอธิการบดี	2	4	16	43	29	94
สำนักวิทยบริการและเทคโนโลยีสารสนเทศ	1	2	5	14	4	26
สำนักศิลปะและวัฒนธรรม	1	-	-	4	-	5
สำนักส่งเสริมวิชาการและงานทะเบียน	1	-	2	12	1	16
หน่วยตรวจสอบภายใน	-	-	-	3	1	4
รวม	10	7	42	139	97	295
ร้อยละ	3.39	2.38	14.24	47.12	32.89	100.00

ที่มา : ข้อมูลจากงานการเจ้าหน้าที่ ณ วันที่ 30 มิถุนายน 2565 (ตารางที่ 2-6)

18. งบประมาณ



ที่มา : ข้อมูลจากงานแผนและงบประมาณ ณ วันที่ 30 มิถุนายน 2565

19. ผลการขับเคลื่อนมหาวิทยาลัยราชภัฏสงขลา 2564 - 2565

19.1 ผลการดำเนินงานด้านมาตรฐานคุณภาพทางการศึกษา มหาวิทยาลัยมีผลการประเมินคุณภาพการศึกษาภายใน ตามองค์ประกอบคุณภาพ ระดับมหาวิทยาลัย ปีการศึกษา 2559-2563 ดังนี้

ปีการศึกษา 2559 ได้ 4.12 คะแนน ผลการประเมิน ระดับดี

ปีการศึกษา 2560 ได้ 4.36 คะแนน ผลการประเมิน ระดับดี

ปีการศึกษา 2561 ได้ 4.40 คะแนน ผลการประเมิน ระดับดี

ปีการศึกษา 2562 ได้ 4.41 คะแนน ผลการประเมิน ระดับดี

ปีการศึกษา 2563 ได้ 4.58 คะแนน ผลการประเมิน ระดับดีมาก

19.2 มหาวิทยาลัยได้สมัครเข้าร่วม การจัดอันดับมหาวิทยาลัย โดย Times Higher Education (THE) สำหรับการจัดอันดับ THE Impact Rankings มหาวิทยาลัยได้กำหนดเป้าหมายการพัฒนาที่ยั่งยืนของสหประชาชาติ (SDGs) จาก 17 เป้าหมาย เลือกมาดำเนินการใน 4 เป้าหมาย คือ

เป้าหมายที่ 1 ขจัดความยากจน /SDG1: No Poverty

เป้าหมายที่ 7 พลังงานสะอาดที่เข้าถึงได้ /SDG7: Affordable and Clean Energy

เป้าหมายที่ 8 งานที่มีคุณค่าและการเติบโตทางเศรษฐกิจ /SDG8: Decent Work and Economic Growth

เป้าหมายที่ 17 ความร่วมมือเพื่อการพัฒนาที่ยั่งยืน / SDG17: Partnership for the Goals

ผลปรากฏว่า มหาวิทยาลัยราชภัฏสงขลาอยู่ในอันดับที่ 47 ของประเทศ และเป็นอันดับ 2 ของมหาวิทยาลัยราชภัฏกลุ่มภาคใต้ โดยมีมหาวิทยาลัยไทยเข้าร่วมการจัดอันดับรวมทั้งสิ้น 51 แห่ง

19.3 มหาวิทยาลัยราชภัฏสงขลา สมัครเข้าร่วมการประเมินการจัดลำดับมหาวิทยาลัยสีเขียวโลก ประจำปี 2564 (UI GREENMETRIC WORLD UNIVERSITY RANKING 2021) และผลการจัดอันดับมหาวิทยาลัยราชภัฏสงขลาได้อันดับที่ 892 ของโลก อันดับที่ 38 ของประเทศ และอันดับที่ 9 ของกลุ่มมหาวิทยาลัยราชภัฏ และเป็นอันดับที่ 2 ของมหาวิทยาลัยราชภัฏกลุ่มภาคใต้ โดยมีมหาวิทยาลัยไทยเข้าร่วมการจัดอันดับรวมทั้งสิ้น 956 แห่ง

19.4 มหาวิทยาลัยดำเนินงานให้บริการทางวิชาการเพื่อสนองต่อความต้องการด้านการพัฒนาท้องถิ่น โดยจัดตั้งศูนย์ความเป็นเลิศ ณ มหาวิทยาลัยราชภัฏสงขลา และมหาวิทยาลัยราชภัฏสงขลา วิทยาเขตสตูล ดังนี้

1. ศูนย์สหกิจศึกษา
2. ศูนย์ทุ่งใหญ่สารภี
3. ศูนย์กีฬาเพื่อสุขภาพ
4. ศูนย์ทดสอบมาตรฐานอาชีพสาขาไฟฟ้า

5. ศูนย์ความเป็นเลิศเพื่อการท่องเที่ยวเชิงสร้างสรรค์อย่างยั่งยืนในพื้นที่ลุ่มน้ำทะเลสาบสงขลา

6. หน่วยเครื่องมือกลาง สถาบันวิจัยและพัฒนา ได้ดำเนินงานตามนโยบายของมหาวิทยาลัยในการจัดให้หน่วยงานภายในมีห้องปฏิบัติการที่ได้รับการรับรองมาตรฐาน

1) การรับรองห้องปฏิบัติการในรูปแบบการยอมรับร่วมกัน ภายใต้การดำเนินงานของสำนักงานคณะกรรมการวิจัยแห่งชาติ (วช.) ร่วมกับศูนย์บริหารความปลอดภัย อาชีวอนามัยและสภาพแวดล้อมในการทำงาน (COSHEM) มหาวิทยาลัยมหิดล ซึ่งได้เข้าตรวจประเมิน เมื่อวันที่ 7-8 เมษายน 2564 มีจำนวน 4 ห้อง

2) ห้องปฏิบัติการทดสอบผลิตภัณฑ์อาหาร สังกัดหน่วยเครื่องมือกลาง ได้รับการรับรองในองค์ประกอบที่ 1 การบริหารระบบการจัดการด้านความปลอดภัย จากสำนักงานการวิจัยแห่งชาติซึ่งรับรองมาตรฐานห้องปฏิบัติการในรูปแบบ Peer Evaluation เมื่อวันที่ 2 สิงหาคม 2564

และศูนย์เครื่องมือกลาง มีแผนที่จะการเข้าสู่การรับรองมาตรฐาน ISO/IEC 17025:2017 ในปี พ.ศ. 2566



บทที่ 2 : นโยบาย ยุทธศาสตร์ชาติ และแผนที่ เกี่ยวข้อง



นโยบาย ยุทธศาสตร์ชาติ และแผนที่เกี่ยวข้อง

มหาวิทยาลัยได้มีการวิเคราะห์ความสอดคล้องของแผนยุทธศาสตร์ชาติ ระยะ 20 ปี แผนแม่บทภายใต้ยุทธศาสตร์ชาติ แผนปฏิรูปประเทศ 11 ด้าน นโยบายคณะรัฐมนตรี (ร่าง) แผนพัฒนาเศรษฐกิจและสังคมแห่งชาติ ฉบับที่ 13 ยุทธศาสตร์จัดสรรงบประมาณรายจ่าย ประจำปีงบประมาณ พ.ศ. 2566 นโยบายและยุทธศาสตร์การอุดมศึกษา วิทยาศาสตร์ วิจัยและนวัตกรรม พ.ศ. 2563 - 2570 ยุทธศาสตร์มหาวิทยาลัยราชภัฏเพื่อการพัฒนาท้องถิ่น ระยะ 20 ปี (พ.ศ. 2560 - 2579) กับแผนยุทธศาสตร์การพัฒนามหาวิทยาลัยราชภัฏสงขลา ระยะ 5 ปี (พ.ศ. 2566 - 2570)

ตารางที่ 7 ความสอดคล้องนโยบาย ยุทธศาสตร์ชาติและแผนที่เกี่ยวข้อง

ประเด็นยุทธศาสตร์	1 การพัฒนา ท้องถิ่น	2 การผลิต และพัฒนา ครู	3 การ ยกระดับ คุณภาพ ทางการ ศึกษา	4 การพัฒนา ระบบ บริหาร จัดการ
ประเด็นนโยบาย				
ยุทธศาสตร์ชาติ ระยะ 20 ปี				
1. ยุทธศาสตร์ชาติด้านความมั่นคง	✓			
2. ยุทธศาสตร์ชาติด้านการสร้าง ความสามารถในการแข่งขัน	✓			
3. ยุทธศาสตร์ชาติด้านการพัฒนาและ เสริมสร้างศักยภาพทรัพยากรมนุษย์	✓	✓	✓	✓
4. ยุทธศาสตร์ชาติด้านการสร้างโอกาสและ ความเสมอภาคทางสังคม	✓	✓	✓	
5. ยุทธศาสตร์ชาติด้านการสร้างการเติบโต บนคุณภาพชีวิตที่เป็นมิตรต่อสิ่งแวดล้อม	✓			
6. ยุทธศาสตร์ชาติด้านการปรับสมดุลและ พัฒนาระบบการบริหารจัดการภาครัฐ				✓
แผนแม่บทภายใต้ยุทธศาสตร์ชาติ				
1. ความมั่นคง				
2. การต่างประเทศ				
3. การเกษตร	✓			
4. อุตสาหกรรมและบริการแห่งอนาคต				

ประเด็นยุทธศาสตร์ ประเด็นนโยบาย	1 การพัฒนา ท้องถิ่น	2 การผลิต และพัฒนา ครู	3 การ ยกระดับ คุณภาพ ทางการ ศึกษา	4 การพัฒนา ระบบ บริหาร จัดการ
5. การท่องเที่ยว	✓			
6. พื้นที่และเมืองน่าอยู่อัจฉริยะ				
7. โครงสร้างพื้นฐาน ระบบโลจิสติกส์ และ ดิจิทัล				
8. ผู้ประกอบการและวิสาหกิจขนาดกลาง และขนาดย่อมยุคใหม่	✓			
9. เขตเศรษฐกิจพิเศษ				
10. การปรับเปลี่ยนค่านิยมและวัฒนธรรม				
11. การพัฒนาศักยภาพคนตลอดช่วงชีวิต	✓			
12. การพัฒนาการเรียนรู้	✓			
13. การส่งเสริมให้คนไทยมีสุขภาวะที่ดี				
14. ศักยภาพการกีฬา				
15. พลังทางสังคม	✓			
16. เศรษฐกิจฐานราก	✓			
17. ความเสมอภาคและหลักประกันทางสังคม				
18. การเติบโตอย่างยั่งยืน	✓		✓	
19. การบริหารจัดการน้ำทั้งระบบ				
20. การบริการประชาชนและประสิทธิภาพ ภาครัฐ				✓
21. การต่อต้านการทุจริตและประพฤติมิชอบ				✓
22. กฎหมายและกระบวนการยุติธรรม				✓
23. การวิจัยและพัฒนานวัตกรรม	✓	✓	✓	
แผนปฏิรูปประเทศ 11 ด้าน				
1. ด้านการเมือง				
2. ด้านการบริหารราชการแผ่นดิน				
3. ด้านกฎหมาย				

ประเด็นยุทธศาสตร์ ประเด็นนโยบาย	1 การพัฒนา ท้องถิ่น	2 การผลิต และพัฒนา ครู	3 การ ยกระดับ คุณภาพ ทางการ ศึกษา	4 การพัฒนา ระบบ บริหาร จัดการ
4. ด้านกระบวนการยุติธรรม				
5. ด้านเศรษฐกิจ	✓			
6. ด้านทรัพยากรธรรมชาติและสิ่งแวดล้อม	✓			
7. ด้านสาธารณสุข				
8. ด้านสื่อสารมวลชน เทคโนโลยีสารสนเทศ				
9. ด้านสังคม	✓	✓	✓	
10. ด้านพลังงาน	✓			
11. ด้านการป้องกันและปราบปรามการทุจริต และประพฤติมิชอบ				✓
นโยบายคณะรัฐมนตรี พลเอก ประยุทธ์ จันทร์โอชา นายกรัฐมนตรี ที่แถลงต่อ รัฐสภาเมื่อวันที่ 25 กรกฎาคม 2562				
นโยบายหลัก 12 ด้าน				
1. การปกป้องและเชิดชูสถาบัน พระมหากษัตริย์			✓	
2. การสร้างความมั่นคงและความปลอดภัย ของประเทศและความสงบสุขของ ประเทศ				✓
3. การทำนุบำรุงศาสนา ศิลปะและ วัฒนธรรม	✓		✓	
4. การสร้างบทบาทของไทยในเวทีโลก				
5. การพัฒนาเศรษฐกิจและความสามารถในการ แข่งขันของไทย	✓			
6. การพัฒนาพื้นที่เศรษฐกิจและการ กระจายความเจริญสู่ภูมิภาค	✓			

ประเด็นยุทธศาสตร์ / ประเด็นนโยบาย	1 การพัฒนา ท้องถิ่น	2 การผลิต และพัฒนา ครู	3 การ ยกระดับ คุณภาพ ทางการ ศึกษา	4 การพัฒนา ระบบ บริหาร จัดการ
7. การพัฒนาสร้างความเข้มแข็งจาก ฐานราก	✓			
8. การปฏิรูปกระบวนการเรียนรู้และการ พัฒนาศักยภาพของคนไทยทุกช่วงวัย	✓	✓	✓	
9. การพัฒนาระบบสาธารณสุขและ หลักประกันทางสังคม				
10. การฟื้นฟูทรัพยากรธรรมชาติและการ รักษาสิ่งแวดล้อมเพื่อสร้างการเติบโต อย่างยั่งยืน	✓			
11. การปฏิรูปการบริหารจัดการภาครัฐ				✓
12. การป้องกันและปราบปรามการทุจริตและ ประพฤติมิชอบ และกระบวนการยุติธรรม				✓
นโยบายเร่งด่วน 12 เรื่อง				
1. การแก้ไขปัญหาในการดำรงชีวิตของ ประชาชน	✓			
2. การปรับปรุงระบบสวัสดิการและพัฒนา คุณภาพชีวิตของประชาชน	✓		✓	
3. มาตรการเศรษฐกิจเพื่อรองรับความผัน ผวนของเศรษฐกิจโลก	✓			
4. การให้ความช่วยเหลือเกษตรกรและ พัฒนานวัตกรรม	✓			
5. การยกระดับศักยภาพของแรงงาน	✓		✓	
6. การวางรากฐานระบบเศรษฐกิจของ ประเทศสู่อนาคต	✓			
7. การเตรียมคนไทยสู่ศตวรรษที่ 21	✓	✓	✓	

ประเด็นยุทธศาสตร์ ประเด็นนโยบาย	1 การพัฒนา ท้องถิ่น	2 การผลิต และพัฒนา ครู	3 การ ยกระดับ คุณภาพ ทางการ ศึกษา	4 การพัฒนา ระบบ บริหาร จัดการ
8. การแก้ไขปัญหาทุจริตและประพฤติมิชอบ ในวงราชการทั้งฝ่ายการเมืองและฝ่าย ราชการประจำปี				✓
9. การแก้ปัญหายาเสพติดและสร้างความ สงบสุขในพื้นที่ชายแดนภาคใต้			✓	
10. การพัฒนาระบบการให้บริการประชาชน				
11. การจัดเตรียมมาตรการรองรับภัยแล้งและ อุทกภัย				✓
12. การสนับสนุนให้มีการศึกษา การรับฟัง ความเห็นของประชาชนและการ ดำเนินการเพื่อแก้ไขเพิ่มเติมรัฐธรรมนูญ	✓			
(ร่าง) แผนพัฒนาเศรษฐกิจและสังคม แห่งชาติ ฉบับที่ 13				
1. ไทยเป็นประเทศชั้นนำด้านสินค้าเกษตร และเกษตรแปรรูปมูลค่าสูง	✓			
2. ไทยเป็นจุดหมายของการท่องเที่ยวที่เน้น คุณภาพและความยั่งยืน	✓			
3. ไทยเป็นฐานการผลิตยานยนต์ไฟฟ้าที่ สำคัญของโลก				
4. ไทยเป็นศูนย์กลางทางการแพทย์และ สุขภาพมูลค่าสูง				
5. ไทยเป็นประตูการค้าการลงทุนและ ยุทธศาสตร์ทางโลจิสติกส์ที่สำคัญของ ภูมิภาค				
6. ไทยเป็นฐานการผลิตอุปกรณ์ อิเล็กทรอนิกส์อัจฉริยะที่สำคัญของโลก				

<p style="text-align: center;">ประเด็นยุทธศาสตร์</p> <p style="text-align: left;">ประเด็นนโยบาย</p>	1 การพัฒนา ท้องถิ่น	2 การผลิต และพัฒนา ครู	3 การ ยกระดับ คุณภาพ ทางการ ศึกษา	4 การพัฒนา ระบบ บริหาร จัดการ
7. ไทยมีวิสาหกิจขนาดกลางและขนาดย่อมที่เข้มแข็ง มีศักยภาพสูงและสามารถแข่งขันได้	✓			
8. ไทยมีพื้นที่และเมืองอัจฉริยะที่น่าอยู่ปลอดภัย เติบโตได้อย่างยั่งยืน				
9. ไทยมีความยากจนข้ามรุ่นลดลง และคนไทยทุกคนมีความคุ้มครองทางสังคมที่เพียงพอ เหมาะสม	✓			
10. ไทยมีเศรษฐกิจหมุนเวียนและสังคมคาร์บอนต่ำ	✓			✓
11. ไทยสามารถลดความเสี่ยงและผลกระทบจากภัยธรรมชาติและการเปลี่ยนแปลงสภาพภูมิอากาศ	✓			✓
12. ไทยมีกำลังคนสมรรถนะสูง มุ่งเรียนรู้อย่างต่อเนื่อง ตอบโจทย์การพัฒนาแห่งอนาคต	✓	✓	✓	✓
13. ไทยมีภาครัฐที่ทันสมัย มีประสิทธิภาพและตอบโจทย์ประชาชน				✓
ยุทธศาสตร์จัดสรรงบประมาณรายจ่ายปี พ.ศ. 2566				
1. ยุทธศาสตร์ด้านความมั่นคง				✓
2. ยุทธศาสตร์ด้านการสร้างความสามารถในการแข่งขัน	✓			
3. ยุทธศาสตร์ด้านการพัฒนาและเสริมสร้างศักยภาพทรัพยากรมนุษย์	✓	✓	✓	

ประเด็นยุทธศาสตร์ / ประเด็นนโยบาย	1 การพัฒนา ท้องถิ่น	2 การผลิต และพัฒนา ครู	3 การ ยกระดับ คุณภาพ ทางการ ศึกษา	4 การพัฒนา ระบบ บริหาร จัดการ
4. ยุทธศาสตร์ด้านการสร้างโอกาสและความเสมอภาคทางสังคม	✓	✓	✓	
5. ยุทธศาสตร์ด้านการสร้างการเติบโตบนคุณภาพชีวิตที่เป็นมิตรต่อสิ่งแวดล้อม	✓			✓
6. ยุทธศาสตร์ด้านการปรับสมดุลและพัฒนา ระบบการบริหารจัดการภาครัฐ				✓
รายการคำดำเนินการภาครัฐ (ค่าใช้จ่ายบุคลากรภาครัฐ)				✓
นโยบายและยุทธศาสตร์การอุดมศึกษา วิทยาศาสตร์ วิจัยและนวัตกรรม พ.ศ. 2563 - 2570				
1. การพัฒนากำลังคนและสถาบันความรู้		✓	✓	
2. การวิจัยและสร้างนวัตกรรมเพื่อตอบ โจทย์ท้าทายของสังคม	✓	✓	✓	
3. การวิจัยและสร้างนวัตกรรมเพื่อเพิ่มขีด ความสามารถการแข่งขัน	✓	✓	✓	✓
4. การวิจัยและสร้างนวัตกรรมเพื่อการ พัฒนาเชิงพื้นที่และลดความเหลื่อมล้ำ	✓			
ยุทธศาสตร์มหาวิทยาลัยราชภัฏเพื่อการ พัฒนาท้องถิ่น ระยะ 20 ปี (พ.ศ. 2560 - 2579)				
1. ยุทธศาสตร์การพัฒนาท้องถิ่น	✓			✓
2. ยุทธศาสตร์การผลิตและพัฒนาครู	✓	✓		
3. ยุทธศาสตร์การยกระดับคุณภาพ การศึกษา	✓		✓	
4. ยุทธศาสตร์พัฒนาการบริหารจัดการ			✓	✓



บทที่ 3 :

ผลการวิเคราะห์ปัจจัยภายในและปัจจัย
ภายนอกที่มีผลกระทบต่อมหาวิทยาลัย



ผลการวิเคราะห์ปัจจัยภายในและปัจจัยภายนอกที่มีผลกระทบต่อมหาวิทยาลัย

SWOT MATRIX

จุดแข็ง (Strength)	จุดอ่อน (Weakness)
<ol style="list-style-type: none"> ศูนย์กลางของเมืองทางภาคใต้ เศรษฐกิจ และการศึกษา เป็นมหาวิทยาลัยที่เน้นการผลิตครู เป็นมหาวิทยาลัยที่ส่งเสริมและสนับสนุนด้าน ทุนบำรุงศิลปะและวัฒนธรรม มีเครือข่ายมหาวิทยาลัยในกลุ่มราชภัฏ มหาวิทยาลัยส่งเสริมให้อาจารย์สร้างผลงาน วิชาการไม่ว่าจะเป็นงานสร้างสรรค์ งานวิจัย พร้อมนำเสนอในระดับชาติและนานาชาติ เป็นสถาบันการศึกษาที่มีมานาน มีศิษย์เก่า จำนวนมาก ทำให้มีเครือข่ายกว้างขวาง ส่งเสริมการพัฒนาบุคลากรทั้งสายวิชาการและ สายสนับสนุน เพื่อให้ปฏิบัติงานให้ถูกต้องตาม ระเบียบ เป็นมหาวิทยาลัยมีนโยบายชัดเจนในการพัฒนา บุคลากร ค่าบำรุงการศึกษาถูกกว่ามหาวิทยาลัยอื่น ๆ ใน พื้นที่ 	<ol style="list-style-type: none"> หลักสูตรระดับบัณฑิตศึกษามีจำนวนน้อย งานวิจัยยังไม่ตรงกับความต้องการของชุมชน และการแก้ปัญหาความยากจนของชุมชนได้ อย่างแท้จริง ผลงานทางวิชาการ/งานวิจัย เข้า ไปช่วยแก้ปัญหาของชุมชนได้รับการต่อยอด น้อย ความเป็นเลิศทางด้านวิชาการในระดับสากล บัณฑิตบางส่วนยังขาดทักษะในการใช้ ภาษาอังกฤษ มีการจัดโครงการเพื่อการหารายได้น้อย หลักสูตรด้านบูรณาการศาสตร์ หลักสูตรระยะ สั้น หรือหลักสูตรบูรณาการกับการทำงาน และ การส่งเสริมด้าน CWIE ยังมีน้อย นักศึกษามีปัญหาออกกลางคัน (ไม่สำเร็จ การศึกษาตามระยะเวลา ลาออก พ้นสภาพ) บุคลากรส่วนใหญ่ขาดทักษะภาษาต่างประเทศ สัดส่วนคณาวุฒิและตำแหน่งทางวิชาการยังไม่ เป็นไปตามเป้าหมายที่มาตรฐานกำหนด นักศึกษามีจำนวนลดลง ส่งผลต่อการจัดสรร งบประมาณของมหาวิทยาลัย สถานประกอบการไม่เชื่อมั่นในคุณภาพบัณฑิต

โอกาส (Opportunity)	อุปสรรค (Threat)
<ol style="list-style-type: none"> 1. การใช้ศักยภาพของชุมชนเป้าหมายในการสร้างความสัมพันธ์ระหว่างมหาวิทยาลัยและคนในชุมชน 2. มีงบประมาณสนับสนุนการจัดโครงการเพื่อการพัฒนาชุมชน เช่น โครงการพระราโชบายโครงการวิศวกรรมสังคม 3. มหาวิทยาลัยตั้งอยู่ในพื้นที่พัฒนาธรรมที่มีหลากหลายทางศิลปะและวัฒนธรรม จึงสามารถสร้างโอกาสในการสร้างความร่วมมือทางด้านศิลปะและวัฒนธรรม 4. การสร้างโรงเรียนเครือข่ายเพื่อเป็นศูนย์กลางการเรียนรู้ให้ครูและนักเรียน 5. มีเครือข่ายที่ดีกับหน่วยงานภายนอกที่สนับสนุนการวิจัย การทะนุบำรุงศิลปะและวัฒนธรรม และการบริการวิชาการ การผลิตและพัฒนาครูและบุคลากรทางการศึกษา และการพัฒนานักศึกษา 6. นโยบายของรัฐบาลที่เปิดโอกาสให้มหาวิทยาลัยราชภัฏเป็นมหาวิทยาลัยเพื่อการพัฒนาท้องถิ่น 7. นโยบายมุ่งเน้นเศรษฐกิจฐานราก/ BCG การขับเคลื่อนเศรษฐกิจชุมชน ความร่วมมือกับภาคเอกชน 8. แนวคิดทางสังคมเปลี่ยนแปลงอย่างรวดเร็ว/ New normal/สังคมดิจิทัล รูปแบบการทำงาน/ การดำเนินชีวิต/การทำงานWFH เป็นโอกาสให้มหาวิทยาลัยสามารถพัฒนาหลักสูตรเพื่อตอบสนองความต้องการที่หลากหลายได้มากขึ้น 	<ol style="list-style-type: none"> 1. โรคอุบัติใหม่/โรคระบาด/Covid-19/ภัยธรรมชาติ 2. การอยู่ในจังหวัดที่มีมหาวิทยาลัยหลายแห่ง ทำให้มีการแข่งขันสูง 3. จำนวนนักศึกษาลดลง 4. ศักยภาพของนักศึกษาที่เข้ามาเรียนค่อนข้างต่ำ 5. การว่างงานสูงขึ้น/รายได้ลดลง/ความต้องการแรงงานสมรรถนะสูง 6. ภัยทางเทคโนโลยี

TOWS MATRIX

กลยุทธ์เชิงรุก (SO)	กลยุทธ์เชิงแก้ไข (WO)
<ol style="list-style-type: none"> 1. บ่มเพาะผู้ประกอบการท้องถิ่นมุ่งเน้นให้เกิดการต่อยอดสู่การทำเป็นอาชีพพร้อมกับหน่วยภายนอกในพื้นที่ 2. พัฒนาผู้ประกอบการท้องถิ่นในพื้นที่ 3. ส่งเสริมให้ชุมชนมีการกระจายสินค้า ผ่านช่องทาง Platform ต่าง ๆ เช่น University as a Market Place, Facebook, Line application และ Instagram เพื่อจัดจำหน่ายในลักษณะสินค้านวัตกรรม 4. พัฒนานักศึกษาให้เป็นผู้ประกอบการ (ตัวกลางในการจำหน่ายสินค้าชุมชน) 5. สร้างภาคีเครือข่ายที่มีเป้าหมายร่วมกัน (SDGs, BCG in Action, Green University และ Cop 26) 6. สร้างเครือข่ายเพื่อพัฒนาชุมชนท้องถิ่น 7. พัฒนาความร่วมมือระหว่างคณะ/มหาวิทยาลัย และโรงเรียนในพื้นที่ร่วมพัฒนาหลักสูตรเพื่อปฏิรูประบบการผลิตและพัฒนาครูให้มีสมรรถนะกลาง เน้นเชิดชูสถาบันพระมหากษัตริย์ พร้อมทั้งมีคุณลักษณะ 4 ประการตามพระราชโอบาย และมีอาชีพที่ 2 สอดคล้องกับวิชาที่ศึกษาร่วมกับหน่วยงานในพื้นที่ 8. พัฒนาระบบการผลิตบัณฑิตครูที่มีมาตรฐาน เพื่อให้บัณฑิตครูให้มีสมรรถนะสูงและเป็นความต้องการของประเทศ 9. จัดทำหลักสูตรพัฒนาสมรรถนะและส่งเสริมวิชาชีพครูสำหรับครูประจำการและผู้บริหารสถานศึกษาที่มีประสิทธิภาพ (ตามความต้องการของหน่วยงานต้นสังกัด) 	<ol style="list-style-type: none"> 1. จัดตั้งหน่วยการตลาดวัฒนธรรม รวบรวม และกระจายสินค้าชุมชน ทั้ง online และ onsite พร้อมทั้งส่งเสริมการสืบทอดและพัฒนาความรู้จากภูมิปัญญาของท้องถิ่น 2. พัฒนาอาจารย์ให้มียุทธศาสตร์ความรู้ในการเผยแพร่ผลงานในระดับชาติและนานาชาติ 3. พัฒนาโจทย์วิจัยเพื่อแก้ปัญหาและพัฒนาชุมชนท้องถิ่น 4. สนับสนุนงบประมาณสำหรับการทำวิจัยและสร้างนวัตกรรม 5. บูรณาการความร่วมมือกับเครือข่ายเพื่อพัฒนาคุณภาพบัณฑิต 6. ยกระดับสมรรถนะครูประจำการ 7. พัฒนาคุณภาพชีวิตและยกระดับรายได้ให้กับคนในชุมชนฐานราก 8. ยกระดับการจัดการเรียนรู้เพื่อพัฒนาเครือข่ายโรงเรียนขนาดเล็ก 9. พัฒนาหลักสูตรเสริมสร้างสมรรถนะอาจารย์ผู้ผลิตบัณฑิตครูและศิษย์เก่าผ่าน Platform ต่าง ๆ เช่น Thai MOOC เพื่อการพัฒนาตนเองอย่างต่อเนื่อง 10. สร้างการรับรู้เกี่ยวกับวิศวกรสังคมให้แก่คณาจารย์ บุคลากร และนักศึกษา 11. ส่งเสริมการแก้ไขปัญหาของชุมชนท้องถิ่นด้วยกระบวนการวิศวกรสังคม 12. สร้างความรู้ความเข้าใจเกี่ยวกับแนวคิดมาตรฐานการบริหารจัดการและประโยชน์ของ CWIE/Sandbox/พหุศาสตร์ 13. พัฒนาหลักสูตร Degree ที่ทันสมัย/แนวใหม่ทั้งในระดับบัณฑิตและบัณฑิตศึกษา

กลยุทธ์เชิงรุก (SO)	กลยุทธ์เชิงแก้ไข (WO)
<p>10. พัฒนา platform/เครื่องมือ/สื่อการเรียนรู้ เพื่อพัฒนาทักษะทางวิชาการและวิชาชีพครู อันจะส่งผลต่อการส่งเสริมให้เกิดการเรียนรู้บนฐานศักยภาพของผู้เรียน</p> <p>11. พัฒนาหลักสูตรฝึกอบรมเพื่อพัฒนาสมรรถนะของอาจารย์ผู้ผลิตบัณฑิตครู</p> <p>12. จัดแสดง/ประชุมวิชาการ/ประกวดผลงานนวัตกรรมทางการศึกษาที่เกิดจากงานวิจัยเพื่อแลกเปลี่ยนเรียนรู้และประชาสัมพันธ์ประจำปี</p> <p>13. โครงการ Talent Mobility ส่งเสริมและสนับสนุนให้บุคลากรไปปฏิบัติงาน เพื่อการวิเคราะห์โจทย์ แก้ไขปัญหาในเบื้องต้น และเพิ่มขีดความสามารถในการผลิตให้กับภาคอุตสาหกรรม พัฒนาศักยภาพด้านการวิจัยของบุคลากร และพัฒนางานวิจัยในระดับที่สูงขึ้นในฐานะนักวิจัยอาชีพและสามารถนำองค์ความรู้ใหม่จากการทำงานมาประยุกต์ใช้ในการเรียนการสอน</p> <p>14. พัฒนาหลักสูตรนานาชาติเพื่อรองรับนักศึกษาต่างชาติ</p> <p>15. ผลักดันให้เกิดการตีพิมพ์ผลงานวิจัยในระดับนานาชาติ</p> <p>16. แลกเปลี่ยนนักศึกษา/นักวิจัยเพื่อพัฒนาองค์ความรู้ด้านการวิจัยในต่างประเทศ</p> <p>17. พัฒนาคุณภาพหลักสูตรรองรับระบบประกันคุณภาพหลักสูตร AUN-QA เพื่อมุ่งสู่ความเป็นนานาชาติ</p> <p>18. ภาควิชาช่วยความร่วมมือด้านงานวิจัยกับต่างประเทศเพื่อตอบโจทย์การจัดอันดับ SDGs ranking</p>	<p>14. แสวงหาทุนวิจัยเชิงรุกจากแหล่งทุนภายในและต่างประเทศ เพื่อยกระดับคุณภาพนักวิจัยให้มีสมรรถนะด้านการวิจัยให้มีความโดดเด่น และมีความเข้มแข็งด้านวิจัยในอนาคต</p> <p>15. จัดประชุมวิชาการระดับนานาชาติ</p> <p>16. จัดทำโครงการ ร่างกรอบและขอบข่ายของงาน รวมถึงแสวงหาความร่วมมือกับหน่วยงานต่างประเทศ และแหล่งทุนสนับสนุนการดำเนินงาน</p> <p>17. พัฒนาหลักสูตรระยะสั้นที่สอดคล้องกับความต้องการของชุมชนท้องถิ่น</p> <p>18. ส่งเสริมและสนับสนุนการประชาสัมพันธ์หลักสูตรเชิงรุก</p> <p>19. รับสมัครนักศึกษาใหม่/ปฐมนิเทศนักศึกษาใหม่/ปรับความรู้พื้นฐานนักศึกษาใหม่</p> <p>20. ส่งเสริมและสนับสนุนให้นักศึกษาสำเร็จการศึกษาตามมาตรฐานหลักสูตรพร้อมทั้งลดจำนวนนักศึกษาออกกลางคัน</p> <p>21. บริหารจัดการทรัพย์สินทางปัญญาเพื่อก่อให้เกิดรายได้</p> <p>22. เน้นการบริการแบบ One Stop Service</p> <p>23. พัฒนาระบบบริหารจัดการที่มีประสิทธิภาพ SKRU Single Data</p> <p>24. ส่งเสริมและสนับสนุนให้บุคลากรผลิตผลงานวิจัยและนวัตกรรมเพื่อนำไปขอตำแหน่งทางวิชาชีพในระดับที่สูงขึ้น</p> <p>25. ส่งเสริมและสนับสนุนการจัดทำวารสารวิชาการอิเล็กทรอนิกส์และวารสารที่อยู่ในฐานข้อมูล TCI</p> <p>26. บริหารพื้นที่เศรษฐกิจและสิ่งปลูกสร้างเพื่อก่อให้เกิดรายได้อย่างยั่งยืน</p>

กลยุทธ์เชิงรุก (SO)	กลยุทธ์เชิงแก้ไข (WO)
<p>19. จัดทำระบบและกลไกระบบการสะสมและเทียบโอนหน่วยกิตและปรับปรุงประกาศ/ระเบียบ/ข้อบังคับที่เกี่ยวข้อง</p> <p>20. ส่งเสริมและสนับสนุนให้นักศึกษาผลิตและนำเสนองานวิจัยและงานวิชาการในระดับชาติหรือนานาชาติ</p> <p>21. ส่งเสริมและสนับสนุนให้นักศึกษาเข้าร่วมการแข่งขันในเวทีระดับชาติหรือนานาชาติ</p>	<p>27. สร้างรายได้จากการยกระดับและพัฒนาศักยภาพของโรงเรียนสาธิตมหาวิทยาลัยราชภัฏสงขลา</p> <p>28. บริการวิชาการเพื่อสร้างรายได้</p> <p>29. ส่งเสริมและสนับสนุนบุคลากรให้มีความรู้ความสามารถ และพร้อมที่จะเข้าสู่ตำแหน่งที่สูงขึ้น</p>

กลยุทธ์เชิงป้องกัน (ST)	กลยุทธ์เชิงรับ (WT)
<p>1. ส่งเสริมการถ่ายทอดองค์ความรู้และนวัตกรรมด้านศิลปะและวัฒนธรรม</p> <p>2. สร้างระบบรับรองมาตรฐานผลิตภัณฑ์ทั้งผลิตภัณฑ์การเกษตร และผลิตภัณฑ์ชุมชน</p> <p>3. ส่งเสริมการทำวิจัยและสร้างนวัตกรรมเพื่อพัฒนาเศรษฐกิจ BCG ในพื้นที่</p> <p>4. จัดประชุมเพื่อกำหนดเป้าหมายและแผนปฏิบัติการร่วมกัน ระหว่างโรงเรียนและภาคีเครือข่ายในพื้นที่เป้าหมาย</p> <p>5. ยกกระดับคุณภาพโรงเรียน ภายใต้ปัญหา และความต้องการจำเป็น ด้วยกระบวนการสร้างความร่วมมือของภาคีเครือข่ายในพื้นที่เป้าหมาย</p> <p>6. พัฒนาเครื่องมือและสื่อการเรียนรู้ที่ครูประจำการสามารถศึกษาเรียนรู้เพิ่มเติมได้ด้วยตนเอง เพื่อพัฒนาทักษะทางวิชาการและวิชาชีพครูอย่างต่อเนื่อง</p> <p>7. จัดทำระบบการบริหารจัดการฐานข้อมูล (Big data) เกี่ยวกับการผลิตและพัฒนาครูที่มีประสิทธิภาพ โดยบูรณาการความร่วมมือกับ</p>	<p>1. พัฒนาผลิตภัณฑ์นวัตกรรมชุมชนระดับท้องถิ่น เพื่อเป็นช่องทางในการจำหน่ายผลิตภัณฑ์ชุมชน</p> <p>2. จัดแสดง/ประชุมวิชาการ/ประกวดผลงานนวัตกรรมที่เกิดจากงานวิจัยเพื่อแลกเปลี่ยนเรียนรู้และประชาสัมพันธ์ประจำปี</p> <p>3. บริการวิชาการแก่ชุมชนตามบริบทของมหาวิทยาลัย</p> <p>4. ส่งเสริมบัณฑิตคืนถิ่น เพื่อเป็นผู้นำการเปลี่ยนแปลง/นวัตกรรมชุมชน</p> <p>5. พัฒนาผู้นำการเปลี่ยนแปลง/นวัตกรรมชุมชน</p> <p>6. พัฒนา Platform เครื่องมือและสื่อการเรียนรู้ เพื่อพัฒนาทักษะทางวิชาการและวิชาชีพครู</p> <p>7. พัฒนาชุมชนต้นแบบให้เกิดความต่อเนื่องหรือยั่งยืน</p> <p>8. พัฒนาศูนย์ฝึกการเรียนรู้ “ทุ่งใหญ่สารภี”</p> <p>9. สร้างพิพิธภัณฑ์ 100 ปี มหาวิทยาลัยราชภัฏสงขลา</p> <p>10. จัดตั้งศูนย์ความเป็นเลิศด้านศิลปะและวัฒนธรรม มหาวิทยาลัยราชภัฏสงขลา</p>

กลยุทธ์เชิงป้องกัน (ST)	กลยุทธ์เชิงรับ (WT)
<p>เครือข่ายผู้ร่วมผลิตและผู้ใช้บัณฑิตครูรวมถึงข้อมูลศิษย์เก่าที่เป็นครูประจำการในพื้นที่</p> <p>8. พัฒนาทักษะการเป็นครูที่เลี้ยงและผู้สอนงาน (Coaching) เพื่อให้สามารถให้คำปรึกษาแนะนำและช่วยเหลือนักศึกษาฝึกประสบการณ์วิชาชีพครูได้อย่างมีประสิทธิภาพ</p> <p>9. สร้างอัตลักษณ์บัณฑิตวิศวกรสังคม คนของพระราชชา ข้าของแผ่นดิน</p> <p>10. ผลักดันให้เกิดระบบในการพัฒนางานวิจัยโดยความร่วมมือกับนักวิจัยในต่างประเทศ</p> <p>11. พัฒนาการจัดการเรียนการสอนที่เน้นการปฏิบัติและฝึกวิชาอาชีพ</p> <p>12. ยกระดับ digital literacy/ภาษาอังกฤษ ของบุคลากรตามสมรรถนะประจำตำแหน่งงาน เพื่อให้มีทักษะเพียงพอต่อการทำงาน</p> <p>13. พัฒนานักศึกษาและเสริมสร้างทักษะการเป็นผู้ประกอบการและทักษะในศตวรรษที่ 21</p> <p>14. ส่งเสริมและสนับสนุนให้นักศึกษาเข้าสู่ระบบสหกิจศึกษาหรือระบบ CWIE ในระดับชาติและนานาชาติ</p> <p>15. จัดเวทีแลกเปลี่ยนประสบการณ์ในด้านต่าง ๆ</p> <p>16. อบรมและพัฒนาศักยภาพของนักวิจัย</p> <p>17. พัฒนาศักยภาพบุคลากรให้มีสมรรถนะสูงเพื่อรองรับการเปลี่ยนแปลงของเทคโนโลยี</p> <p>18. พัฒนาระบบการทำงานเพื่อเพิ่มประสิทธิภาพการให้บริการของหน่วยงานในด้านต่าง ๆ เช่น วิชาการ วิจัย และบริหาร</p> <p>19. พัฒนาคุณภาพและมาตรฐานอาจารย์สู่ความเป็นมืออาชีพ</p> <p>20. สร้างรูปแบบการเรียนรู้เฉพาะกลุ่ม เช่น ศูนย์การเรียนรู้ในชุมชน/พื้นที่ show & share</p>	<p>11. จัดตั้งศูนย์บริการวิชาการตามความเชี่ยวชาญระดับคณะ/หน่วยงาน ได้แก่ ศูนย์พัฒนาข้าวพื้นเมืองภาคใต้ ศูนย์ฮาลาล ศูนย์ความเป็นเลิศด้านนวัตกรรม การเกษตรและการจัดการ และ BCG for SKRU Center</p> <p>12. ส่งเสริมระบบเส้นทางการเข้าสู่วิชาชีพครู</p> <p>13. สร้างความสามารถในการพัฒนาข้อเสนอโครงการวิจัยด้านการศึกษจากแหล่งทุนต่าง ๆ เพื่อสนับสนุนการวิจัยทางการศึกษา</p> <p>14. พัฒนาและใช้โรงเรียนสาธิตมหาวิทยาลัยราชภัฏสงขลาให้เป็นห้องปฏิบัติการทางการศึกษาเพื่อสนับสนุนการทำงานวิจัยด้านการศึกษามีคุณภาพสูง ให้โรงเรียนสาธิตมหาวิทยาลัยราชภัฏสงขลาเป็นต้นแบบในการจัดการเรียนการสอนฐานสมรรถนะและสร้างผู้เรียนให้มีคุณลักษณะ 4 ประการตามพระบรมราโชบายด้านการศึกษาด้วยนวัตกรรมทางการศึกษาที่เกิดจากงานวิจัย</p> <p>15. การใช้เครื่องมือวิศวกรสังคมให้กับนักศึกษาแกนนำ และการขยายผลโครงการวิศวกรสังคมให้แก่ นักศึกษา</p> <p>16. แสวงหาเครือข่ายความร่วมมือ และจัดทำหนังสือข้อตกลงความร่วมมือ</p> <p>17. พัฒนาบุคลากรให้มีความโดดเด่นด้านภาษาต่างประเทศอย่างต่อเนื่อง</p> <p>18. เชิญ Foreign Researcher/Foreign Lecturer ที่มีความเชี่ยวชาญในสาขาต่าง ๆ ที่สอดคล้องกับยุทธศาสตร์ของมหาวิทยาลัย</p>

กลยุทธ์เชิงป้องกัน (ST)	กลยุทธ์เชิงรับ (WT)
21. ส่งเสริมการเทียบโอนหน่วยกิตระหว่างมหาวิทยาลัย 22. พัฒนา Platform/สื่อการเรียนรู้ เพื่อส่งเสริมการเรียนรู้ตลอดชีวิตในสาขาที่มีศักยภาพสูง	19. ส่งเสริมและสนับสนุนให้หลักสูตร/หน่วยงาน/มหาวิทยาลัยมีการประกันคุณภาพการศึกษาที่มีมาตรฐานและเป็นที่ยอมรับ 20. ให้ความรู้และศึกษาเกณฑ์ SDGs ranking



บทที่ 4

แผนยุทธศาสตร์การพัฒนามหาวิทยาลัยราชภัฏ
สงขลา ระยะ 5 ปี (พ.ศ. 2566 – 2570)



แผนยุทธศาสตร์การพัฒนามหาวิทยาลัยราชภัฏสงขลา ระยะ 5 ปี (พ.ศ. 2566 – 2570)

วิสัยทัศน์ “มหาวิทยาลัยราชภัฏสงขลา เป็นมหาวิทยาลัยชั้นนำเพื่อพัฒนาท้องถิ่นภาคใต้สู่สากล”

Key Results ของ วิสัยทัศน์ : ผลการจัดอันดับของมหาวิทยาลัยกับเป้าหมายการพัฒนาที่ยั่งยืน (SDG) โดย The Times Higher Education Impact Rankings เป็นอันดับ 1 ของมหาวิทยาลัยราชภัฏกลุ่มภาคใต้ และได้รับการจัดอันดับไม่เกิน 400 ในระดับโลก

พันธกิจ

1. วิจัยและสร้างนวัตกรรม บริการวิชาการ และถ่ายทอดเทคโนโลยี เพื่อพัฒนาท้องถิ่นให้เข้มแข็งบนฐานของการมีส่วนร่วม
2. ผลิต พัฒนาครู และบุคลากรทางการศึกษา ให้มีคุณภาพสอดคล้องกับมาตรฐานของวิชาชีพครู
3. จัดการศึกษาที่หลากหลาย ผลิตบัณฑิต บัณฑิตศึกษา และพัฒนาบุคลากรในท้องถิ่นให้มีคุณภาพ คุณธรรม จริยธรรมและสามารถแข่งขันได้
4. ส่งเสริม เผยแพร่ อนุรักษ์ สืบสาน และสร้างสรรค์ ศิลปะและวัฒนธรรมท้องถิ่น
5. พัฒนาระบบบริหารจัดการและภาพลักษณ์องค์กร
6. เพิ่มขีดความสามารถในการแข่งขันเพื่อเข้าสู่สากล

ประเด็นยุทธศาสตร์

1. การพัฒนาท้องถิ่น
2. การผลิตและพัฒนาครู
3. การยกระดับคุณภาพทางการศึกษา
4. การพัฒนาระบบบริหารจัดการ

ที่มาของประเด็นยุทธศาสตร์ : แผนปฏิบัติการเชิงยุทธศาสตร์ (Strategic Action Plan) มหาวิทยาลัยราชภัฏสงขลา ระยะ 5 ปี (พ.ศ. 2566 – 2570)

Objective and Key Results (OKRs) ของแผนยุทธศาสตร์การพัฒนามหาวิทยาลัยราชภัฏสงขลา
ระยะ 5 ปี (พ.ศ. 2566 – 2570) สรุปได้ดังนี้

ประเด็นยุทธศาสตร์	Objective	Key Result	Program
1. การพัฒนาท้องถิ่น	4	12	30
2. การผลิตและพัฒนาครู	2	3	13
3. การยกระดับคุณภาพทางการศึกษา	5	12	34
4. การพัฒนาระบบบริหารจัดการ	2	4	15
รวมทั้งสิ้น	13	31	92

Objective and Key Results (OKRs) ของแผนยุทธศาสตร์การพัฒนามหาวิทยาลัยราชภัฏสงขลา
ระยะ 5 ปี (พ.ศ. 2566 – 2570) มีรายละเอียด ดังนี้

ประเด็นยุทธศาสตร์/ Objective/Key Results	หน่วยวัด	ข้อมูลพื้นฐาน เฉลี่ย 3 ปี (63-65)	ปีงบประมาณ				
			2566	2567	2568	2569	2570
ประเด็นยุทธศาสตร์ที่ 1 การพัฒนาท้องถิ่น							
Objective 1.1 นวัตกรรมชุมชนในพื้นที่เป้าหมาย							
Key Results 1.1.1 ผู้ประกอบการ ในท้องถิ่นเพิ่มขึ้น (SDG 1, 2, 4, 8, 10)	คน	6.33	7	9	11	13	15
Program :							
1. บ่มเพาะผู้ประกอบการท้องถิ่นมุ่งเน้นให้เกิดการต่อยอดสู่การทำเป็นอาชีพร่วมกับหน่วยงานภายนอกในพื้นที่							
2. พัฒนาผู้ประกอบการท้องถิ่นในพื้นที่							
Key Results 1.1.2 ตลาดวัฒนธรรม และผลิตภัณฑ์ชุมชนคนของพระราชา เพิ่มขึ้น							
- ตลาดวัฒนธรรม	แห่ง	1	1	2	2	3	3
- ผลิตภัณฑ์ชุมชน	ผลิตภัณฑ์	15	17	19	21	23	25
(SDG 1, 2, 4, 8, 10)							

ประเด็นยุทธศาสตร์/ Objective/Key Results	หน่วยวัด	ข้อมูลพื้นฐาน เฉลี่ย 3 ปี (63-65)	ปีงบประมาณ				
			2566	2567	2568	2569	2570
Program :							
<ol style="list-style-type: none"> พัฒนาผลิตภัณฑ์นวัตกรรมชุมชนระดับท้องถิ่น เพื่อเป็นช่องทางในการจำหน่ายผลิตภัณฑ์ชุมชน ส่งเสริมให้ชุมชนมีการกระจายสินค้า ผ่านช่องทาง Platform ต่าง ๆ เช่น University as a Market Place, Facebook, Line application และ Instagram เพื่อจัดจำหน่ายในลักษณะสินค้านวัตกรรม จัดตั้งหน่วยการตลาดวัฒนธรรม รวบรวม และกระจายสินค้าชุมชน ทั้ง online และ onsite พร้อมทั้งส่งเสริมการสืบทอดและพัฒนาความรู้จากภูมิปัญญาของท้องถิ่น ส่งเสริมการถ่ายทอดองค์ความรู้และนวัตกรรมด้านศิลปะและวัฒนธรรม สร้างระบบรับรองมาตรฐานผลิตภัณฑ์ทั้งผลิตภัณฑ์การเกษตร และผลิตภัณฑ์ชุมชน พัฒนานักศึกษาให้เป็นผู้ประกอบการ (ตัวกลางในการจำหน่ายสินค้าชุมชน) 							
Key Results 1.1.3 ผลงานวิจัยหรือนวัตกรรมเพื่อพัฒนาเศรษฐกิจ BCG (SDG 1, 2, 7, 8, 9, 10, 17)	เรื่อง	2.33	7	9	11	13	15
Program :							
<ol style="list-style-type: none"> สร้างภาคีเครือข่ายที่มีเป้าหมายร่วมกัน (SDGs, BCG in Action, Green University และ Cop 26) ส่งเสริมการทำวิจัยและสร้างนวัตกรรมเพื่อพัฒนาเศรษฐกิจ BCG ในพื้นที่ 							
Objective 1.2 พัฒนาองค์ความรู้ที่ตอบโจทย์ความต้องการของพื้นที่							
Key Results 1.2.1 ผลงานวิจัยหรือนวัตกรรมเพื่อพัฒนาชุมชนท้องถิ่น							
- ตีพิมพ์เผยแพร่ระดับชาติ	เรื่อง	29.33	35	40	45	50	55
- การนำไปใช้ประโยชน์	เรื่อง	50.33	55	60	65	70	75
(SDG 1, 2, 8, 9, 10, 17)							
Program :							
<ol style="list-style-type: none"> พัฒนาอาจารย์ให้มีองค์ความรู้ในการเผยแพร่ผลงานในระดับชาติและนานาชาติ พัฒนาโจทย์วิจัยเพื่อแก้ปัญหาและพัฒนาชุมชนท้องถิ่น สนับสนุนงบประมาณสำหรับการทำวิจัยและสร้างนวัตกรรม จัดแสดง/ประชุมวิชาการ/ประกวดผลงานนวัตกรรมที่เกิดจากงานวิจัยเพื่อแลกเปลี่ยนเรียนรู้และประชาสัมพันธ์ประจำปี บริการวิชาการแก่ชุมชนตามบริบทของมหาวิทยาลัย 							

ประเด็นยุทธศาสตร์/ Objective/Key Results	หน่วยวัด	ข้อมูลพื้นฐาน เฉลี่ย 3 ปี (63-65)	ปีงบประมาณ				
			2566	2567	2568	2569	2570
Key Results 1.2.2 ภาคิเครือข่าย ร่วมพัฒนาชุมชนท้องถิ่นอย่างยั่งยืน (SDG 1, 2, 8, 9, 10, 17)	เครือข่าย	11	13	15	17	19	21
Program : 1. สร้างเครือข่ายเพื่อพัฒนาชุมชนท้องถิ่น 2. บูรณาการความร่วมมือกับเครือข่ายเพื่อพัฒนาคุณภาพบัณฑิต							
Key Results 1.2.3 นวัตกรรมชุมชน เพื่อจัดความยากจนร่วมกับ หน่วยงานภายนอก (SDG 1, 2, 8, 9, 10, 17)	คน	-	5	10	15	20	25
Program : 1. ส่งเสริมบัณฑิตคืนถิ่น เพื่อเป็นผู้นำการเปลี่ยนแปลง/นวัตกรรมชุมชน 2. พัฒนาผู้นำการเปลี่ยนแปลง/นวัตกรรมชุมชน							
Objective 1.3 ยกระดับคุณภาพโรงเรียนและชุมชนท้องถิ่นในพื้นที่							
Key Results 1.3.1 โรงเรียนในพื้นที่ ที่มีผลสัมฤทธิ์ทางการศึกษา (O-NET) น้อย/โรงเรียนในโครงการ พระราชดำริ/โรงเรียนในพื้นที่บริการ ที่ได้รับการยกระดับคุณภาพ (SDG 4)	โรงเรียน	-	50	55	60	65	70
Program : 1. จัดประชุมเพื่อกำหนดเป้าหมายและแผนปฏิบัติการร่วมกัน ระหว่างโรงเรียนและภาคิเครือข่ายในพื้นที่เป้าหมาย 2. ยกระดับคุณภาพโรงเรียน ภายใต้อปัญหา และความต้องการจำเป็น ด้วยกระบวนการสร้างความร่วมมือของภาคิเครือข่ายในพื้นที่เป้าหมาย							

ประเด็นยุทธศาสตร์/ Objective/Key Results	หน่วยวัด	ข้อมูลพื้นฐาน เฉลี่ย 3 ปี (63-65)	ปีงบประมาณ				
			2566	2567	2568	2569	2570
Key Results 1.3.2 โรงเรียนกลุ่มที่มี ผลสัมฤทธิ์ทางการศึกษา (O-NET) น้อย/ โรงเรียนในโครงการ พระราชดำริ/โรงเรียนในพื้นที่บริการ ที่ได้รับการพัฒนาโครงการยกระดับ สมรรถนะครูประจำการโดยการ พัฒนาหลักสูตร การพัฒนาสมรรถนะ ครูประจำการ (SDG 4)	โรงเรียน	-	50	55	60	65	70
Program : 1. ยกระดับสมรรถนะครูประจำการ 2. พัฒนาเครื่องมือและสื่อการเรียนรู้ที่ครูประจำการสามารถศึกษาเรียนรู้เพิ่มเติมได้ด้วยตนเอง เพื่อพัฒนา ทักษะทางวิชาการและวิชาชีพครูอย่างต่อเนื่อง 3. พัฒนา Platform เครื่องมือและสื่อการเรียนรู้ เพื่อพัฒนาทักษะทางวิชาการและวิชาชีพครู							
Objective 1.4 มหาวิทยาลัยเพื่อการพัฒนาท้องถิ่นตามพระบรมราโชบาย							
Key Results 1.4.1 ชุมชนต้นแบบที่ ได้รับการพัฒนาอย่างต่อเนื่องหรือ ยั่งยืน (นับซ้ำ) (SDG 1, 2, 8, 9, 10, 17)	ชุมชน	7	9	10	11	12	13
Program : 1. พัฒนาชุมชนต้นแบบให้เกิดความต่อเนื่องหรือยั่งยืน 2. พัฒนาคุณภาพชีวิตและยกระดับรายได้ให้กับคนในชุมชนฐานราก							
Key Results 1.4.2 นวัตกรรมชุมชน ของศูนย์ฝึกการเรียนรู้ทุ่งใหญ่สารภีที่ เพิ่มขึ้น (นับซ้ำ) (SDG 1, 2, 8, 9, 10, 17)	เรื่อง	1	6	9	12	15	18
Program : 1. พัฒนาศูนย์ฝึกการเรียนรู้ “ทุ่งใหญ่สารภี”							
Key Results 1.4.3 มหาวิทยาลัยมี แหล่งเรียนรู้ทางศิลปะและวัฒนธรรม (SDG 4, 11, 17)	แหล่ง	1.67	2	4	6	8	10

ประเด็นยุทธศาสตร์/ Objective/Key Results	หน่วยวัด	ข้อมูลพื้นฐาน เฉลี่ย 3 ปี (63-65)	ปีงบประมาณ				
			2566	2567	2568	2569	2570
Program :							
1. สร้างพิพิธภัณฑ์ 100 ปี มหาวิทยาลัยราชภัฏสงขลา							
2. จัดตั้งศูนย์ความเป็นเลิศด้านศิลปะและวัฒนธรรม มหาวิทยาลัยราชภัฏสงขลา							
Key Results 1.4.4 ศูนย์บริการ วิชาการ/ถ่ายทอดนวัตกรรมสู่ท้องถิ่น (SDG 1, 2, 8, 9, 10, 17)	ศูนย์	1	2	4	6	8	10
Program :							
1. จัดตั้งศูนย์บริการวิชาการตามความเชี่ยวชาญระดับคณะ/หน่วยงาน ได้แก่ ศูนย์พัฒนาข้าวพื้นเมืองภาคใต้ ศูนย์ฮาลาล ศูนย์ความเป็นเลิศด้านนวัตกรรมและการจัดการ และ BCG for SKRU Center							
ประเด็นยุทธศาสตร์ที่ 2 การผลิตและพัฒนาครู							
Objective 2.1 พัฒนาหลักสูตรการจัดการเรียนการสอนและการยกระดับทักษะและสมรรถนะใหม่ของ นักศึกษาและบัณฑิตครู							
Key Results 2.1.1 หลักสูตรความ ร่วมมือการผลิตและพัฒนาบัณฑิตครู โดยใช้ชุมชนท้องถิ่นเป็นฐาน (SDG 4, 17)	หลักสูตร	-	1	1	1	2	2
Program :							
1. จัดทำระบบการบริหารจัดการฐานข้อมูล (Big data) เกี่ยวกับการผลิตและพัฒนาครูที่มีประสิทธิภาพ โดย บูรณาการความร่วมมือกับเครือข่ายผู้ร่วมผลิตและผู้ใช้บัณฑิตครูรวมถึงข้อมูลศิษย์เก่าที่เป็นครูประจำการใน พื้นที่							
2. พัฒนาความร่วมมือระหว่างคณะ/มหาวิทยาลัยและโรงเรียนในพื้นที่ร่วมพัฒนาหลักสูตรเพื่อปฏิรูประบบ การผลิตและพัฒนาครูให้มีสมรรถนะกลาง เน้นเชิงอุตสาหกรรมพระมหากษัตริย์ พร้อมทั้งมีคุณลักษณะ 4 ประการตามพระราชโองบาย และมีอาชีพที่ 2 สอดคล้องกับวิชาที่ศึกษาร่วมกับหน่วยงานในพื้นที่							
3. พัฒนาระบบการผลิตบัณฑิตครูที่มีมาตรฐาน เพื่อให้บัณฑิตครูให้มีสมรรถนะสูงและเป็นความต้องการของ ประเทศ							
4. พัฒนาทักษะการเป็นครูพี่เลี้ยงและผู้สอนงาน (Coaching) เพื่อให้สามารถให้คำปรึกษาแนะนำและ ช่วยเหลือนักศึกษาฝึกประสบการณ์วิชาชีพครูได้อย่างมีประสิทธิภาพ							
5. ส่งเสริมระบบเส้นทางการเข้าสู่วิชาชีพครู							

ประเด็นยุทธศาสตร์/ Objective/Key Results	หน่วยวัด	ข้อมูลพื้นฐาน เฉลี่ย 3 ปี (63-65)	ปีงบประมาณ				
			2566	2567	2568	2569	2570
6. จัดทำหลักสูตรพัฒนาสมรรถนะและส่งเสริมวิชาชีพครูสำหรับครูประจำการและผู้บริหารสถานศึกษาที่มีประสิทธิภาพ (ตามความต้องการของหน่วยงานต้นสังกัด) 7. พัฒนา platform/เครื่องมือ/สื่อการเรียนรู้ เพื่อพัฒนาทักษะทางวิชาการและวิชาชีพครู อันจะส่งผลต่อการส่งเสริมให้เกิดการเรียนรู้บนฐานศักยภาพของผู้เรียน 8. ยกระดับการจัดการเรียนรู้เพื่อพัฒนาเครือข่ายโรงเรียนขนาดเล็ก							
Key Results 2.1.2 อาจารย์ผู้ผลิตบัณฑิตครูได้รับการพัฒนาทักษะและการประเมินสมรรถนะ (SDG 4)	โครงการ/กิจกรรม	2	3	4	5	6	7
Program : 1. พัฒนาหลักสูตรฝึกอบรมเพื่อพัฒนาสมรรถนะของอาจารย์ผู้ผลิตบัณฑิตครู 2. พัฒนาหลักสูตรเสริมสร้างสมรรถนะอาจารย์ผู้ผลิตบัณฑิตครูและศิษย์เก่าผ่าน Platform ต่าง ๆ เช่น Thai MOOC เพื่อการพัฒนาตนเองอย่างต่อเนื่อง							
Objective 2.2 ส่งเสริมการทำผลงานวิจัย งานสร้างสรรค์ และนวัตกรรมที่เกี่ยวข้องกับการศึกษา							
Key Results 2.2.1 ผลงานวิจัย งานสร้างสรรค์ และนวัตกรรม ที่เกี่ยวข้องกับการผลิตและพัฒนาครู							
- ตีพิมพ์เผยแพร่	เรื่อง	4	15	17	19	21	23
- การนำไปใช้ประโยชน์	เรื่อง	3.67	15	17	19	21	23
(SDG 9, 17)							
Program : 1. สร้างความสามารถในการพัฒนาข้อเสนอโครงการวิจัยด้านการศึกษาจากแหล่งทุนต่าง ๆ เพื่อสนับสนุนการวิจัยทางการศึกษา 2. พัฒนาและใช้โรงเรียนสาธิตมหาวิทยาลัยราชภัฏสงขลาให้เป็นห้องปฏิบัติการทางการศึกษาเพื่อสนับสนุนการทำงานวิจัยด้านการศึกษาที่มีคุณภาพสูง ให้โรงเรียนสาธิตมหาวิทยาลัยราชภัฏสงขลาเป็นต้นแบบในการจัดการเรียนการสอนฐานสมรรถนะและสร้างผู้เรียนให้มีคุณลักษณะ 4 ประการตามพระบรมราโชบายด้านการศึกษาด้วยนวัตกรรมทางการศึกษาที่เกิดจากงานวิจัย 3. จัดแสดง/ประชุมวิชาการ/ประกวดผลงานนวัตกรรมทางการศึกษาที่เกิดจากงานวิจัยเพื่อแลกเปลี่ยนเรียนรู้และประชาสัมพันธ์ประจำปี							

ประเด็นยุทธศาสตร์/ Objective/Key Results	หน่วยวัด	ข้อมูลพื้นฐาน เฉลี่ย 3 ปี (63-65)	ปีงบประมาณ				
			2566	2567	2568	2569	2570
ประเด็นยุทธศาสตร์ที่ 3 การยกระดับคุณภาพทางการศึกษา							
Objective 3.1 ใช้กระบวนการ “วิศวกรสังคม” เป็นกลไกการพัฒนา Soft Skills และคุณลักษณะของนักศึกษาและบัณฑิตให้เป็นผู้ประกอบการเปลี่ยนแปลง							
Key Results 3.1.1 นักศึกษาได้รับการพัฒนา Soft Skills ด้วยกระบวนการวิศวกรสังคมสู่การพัฒนาท้องถิ่น (SDG 4, 5, 17)	โครงการ/กิจกรรม	0.67	2	3	4	5	6
Program : 1. การใช้เครื่องมือวิศวกรสังคมให้กับนักศึกษาแกนนำ และการขยายผลโครงการวิศวกรสังคมให้นักศึกษา 2. สร้างการรับรู้เกี่ยวกับวิศวกรสังคมให้แก่คณาจารย์ บุคลากร และนักศึกษา 3. ส่งเสริมการแก้ไขปัญหาของชุมชนท้องถิ่นด้วยกระบวนการวิศวกรสังคม 4. สร้างอัตลักษณ์บัณฑิตวิศวกรสังคม คนของพระราชฯ ข้าของแผ่นดิน							
Objective 3.2 พัฒนาหลักสูตรเพื่อรองรับการเปลี่ยนแปลงในอนาคต							
Key Results 3.2.1 หลักสูตร Degree ที่ทันสมัย/แนวใหม่ที่มีความร่วมมือกับสถานประกอบการ/ชุมชนในท้องถิ่น - ระดับบัณฑิต - ระดับบัณฑิตศึกษา (SDG 4, 17)	หลักสูตร หลักสูตร	3 3	4 1	6 1	8 1	10 1	12 1
Program : 1. สร้างความรู้ความเข้าใจเกี่ยวกับแนวคิดมาตรฐานการบริหารจัดการและประโยชน์ของ CWIE/Sandbox/พหุศาสตร์ 2. พัฒนาหลักสูตร Degree ที่ทันสมัย/แนวใหม่ทั้งในระดับบัณฑิตและบัณฑิตศึกษา							
Key Results 3.2.2 บุคลากรไปทำงานร่วมกับสถานประกอบการ (SDG 4, 8, 9, 17)	โครงการ/กิจกรรม	0.67	2	4	6	8	10

ประเด็นยุทธศาสตร์/ Objective/Key Results	หน่วยวัด	ข้อมูลพื้นฐาน เฉลี่ย 3 ปี (63-65)	ปีงบประมาณ				
			2566	2567	2568	2569	2570
Program : 1. โครงการ Talent Mobility ส่งเสริมและสนับสนุนให้บุคลากรไปปฏิบัติงาน เพื่อการวิเคราะห์โจทย์ แก้ไข ปัญหาในเบื้องต้น และเพิ่มขีดความสามารถในการผลิตให้กับภาคอุตสาหกรรม พัฒนาศักยภาพด้านการ วิจัยของบุคลากร และพัฒนางานวิจัยในระดับที่สูงขึ้นในฐานะนักวิจัยอาชีพและสามารถนำองค์ความรู้ใหม่ จากการทำงานมาประยุกต์ใช้ในการเรียนการสอน							
Objective 3.3 เชื่อมโยงนานาชาติ สร้างความเป็นเลิศทางการศึกษาในสาขาที่มีฐานความเข้มแข็ง และอัตลักษณ์ที่สอดคล้องกับต้นทุนทางวัฒนธรรมและภูมิสังคมของพื้นที่							
Key Results 3.3.1 หลักสูตร นานาชาติ (SDG 4, 17)	หลักสูตร	-	-	-	1	2	3
Program : 1. แสวงหาเครือข่ายความร่วมมือ และจัดทำหนังสือข้อตกลงความร่วมมือ 2. พัฒนาหลักสูตรนานาชาติเพื่อรองรับนักศึกษาต่างชาติ 3. พัฒนาบุคลากรให้มีความโดดเด่นด้านภาษาต่างประเทศอย่างต่อเนื่อง							
Key Results 3.3.2 ผลงานวิจัยที่ ได้รับการตีพิมพ์เผยแพร่ระดับ นานาชาติ (SDG 4, 9, 17)	เรื่อง	0.67	10	20	30	40	50
Program : 1. ผลักดันให้เกิดระบบในการพัฒนางานวิจัยโดยความร่วมมือกับนักวิจัยในต่างประเทศ 2. แสวงหาทุนวิจัยเชิงรุกจากแหล่งทุนภายในและต่างประเทศ เพื่อยกระดับคุณภาพนักวิจัยให้มีสมรรถนะ ด้านการวิจัยให้มีความโดดเด่น และมีความเข้มแข็งด้านวิจัยในอนาคต 3. ผลักดันให้เกิดการตีพิมพ์ผลงานวิจัยในระดับนานาชาติ 4. จัดประชุมวิชาการระดับนานาชาติ							
Key Results 3.3.3 ภาคีเครือข่าย ความร่วมมือกับต่างประเทศ (SDG 4, 9, 17)	โครงการ/ กิจกรรม	0.33	2	4	6	8	10
Program : 1. จัดทำโครงการ ร่างกรอบและขอข่ายของงาน รวมถึงแสวงหาความร่วมมือกับหน่วยงานต่างประเทศ และ แหล่งทุนสนับสนุนการดำเนินงาน							

ประเด็นยุทธศาสตร์/ Objective/Key Results	หน่วยวัด	ข้อมูลพื้นฐาน เฉลี่ย 3 ปี (63-65)	ปีงบประมาณ				
			2566	2567	2568	2569	2570
2. เชิญ Foreign Researcher/Foreign Lecturer ที่มีความเชี่ยวชาญในสาขาต่าง ๆ ที่สอดคล้องกับ ยุทธศาสตร์ของมหาวิทยาลัย 3. แลกเปลี่ยนนักศึกษา/นักวิจัยเพื่อพัฒนาองค์ความรู้ด้านการวิจัยในต่างประเทศ							
Key Results 3.3.4 หลักสูตรได้รับ มาตรฐาน AUN-QA (SDG 4, 17)	หลักสูตร	-	1	3	5	7	9
Program : 1. ส่งเสริมและสนับสนุนให้หลักสูตร/หน่วยงาน/มหาวิทยาลัยมีการประกันคุณภาพการศึกษาที่มีมาตรฐาน และเป็นที่ยอมรับ 2. พัฒนาคุณภาพหลักสูตรรองรับระบบประกันคุณภาพหลักสูตร AUN-QA เพื่อมุ่งสู่ความเป็นนานาชาติ							
Key Results 3.3.5 มหาวิทยาลัย ได้รับการจัดอันดับ SDGs ranking (SDG 4, 9, 11, 17)	อันดับ (มรภ. ภาคใต้)	2	2	2	2	1	1
Program : 1. ให้ความรู้และศึกษาเกณฑ์ SDGs ranking 2. ภาควิชาเครือข่ายความร่วมมือด้านงานวิจัยกับต่างประเทศเพื่อตอบโจทย์การจัดอันดับ SDGs ranking							
Objective 3.4 พัฒนามหาวิทยาลัยให้เป็นแหล่งเรียนรู้ตลอดช่วงชีวิตสำหรับทุกคน							
Key Results 3.4.1 หลักสูตรระยะ สั้นที่ส่งเสริมการเรียนรู้ตลอดชีวิต สำหรับประชาชนในพื้นที่ - พื้นที่จังหวัดสงขลาและพัทลุง - พื้นที่จังหวัดสตูล (SDG 1, 2, 4, 8, 9, 10, 11, 15, 17)	หลักสูตร หลักสูตร	8.33 8.67	10 10	15 15	20 20	25 25	30 30
Program : 1. พัฒนาหลักสูตรระยะสั้นที่สอดคล้องกับความต้องการของชุมชนท้องถิ่น 2. พัฒนา Platform/สื่อการเรียนรู้ เพื่อส่งเสริมการเรียนรู้ตลอดชีวิตในสาขาที่มีศักยภาพสูง 3. สร้างรูปแบบการเรียนรู้เฉพาะกลุ่ม เช่น ศูนย์การเรียนรู้ในชุมชน/พื้นที่ show & share							
Key Results 3.4.2 หลักสูตรแบบ สะสมและเทียบโอนหน่วยกิต (SDG 1, 4, 8, 10, 17)	หลักสูตร	-	1	3	5	7	9

ประเด็นยุทธศาสตร์/ Objective/Key Results	หน่วยวัด	ข้อมูลพื้นฐาน เฉลี่ย 3 ปี (63-65)	ปีงบประมาณ				
			2566	2567	2568	2569	2570
Program :							
1. จัดทำระบบและกลไกระบบการสะสมและเทียบโอนหน่วยกิตและปรับปรุงประกาศ/ระเบียบ/ข้อบังคับที่เกี่ยวข้อง							
2. ส่งเสริมการเทียบโอนหน่วยกิตระหว่างมหาวิทยาลัย							
Objective 3.5 บัณฑิตมีคุณลักษณะในศตวรรษที่ 21 สอดคล้องกับความต้องการกับชุมชนท้องถิ่น							
Key Results 3.5.1 บัณฑิตและบัณฑิตศึกษามีศักยภาพสอดคล้องกับความต้องการท้องถิ่นและการพัฒนาประเทศ							
- อัตราการรับเข้านักศึกษาใหม่	ร้อยละ	74.98	80	80	80	80	80
- ผู้สำเร็จการศึกษาจบการศึกษาตามมาตรฐานหลักสูตร	ร้อยละ	51.12	60	60	60	60	60
- ผู้สำเร็จการศึกษาประกอบอาชีพอิสระ/ผู้ประกอบการ	ร้อยละ	15.40	30	30	30	30	30
- นักศึกษาในระบบสหกิจศึกษาหรือสหกิจนานาชาติ	ร้อยละ	24.16	35	40	45	50	55
(SDG 1, 4, 8, 10, 17)							
Program :							
1. ส่งเสริมและสนับสนุนการประชาสัมพันธ์หลักสูตรเชิงรุก							
2. รับสมัครนักศึกษาใหม่/ปฐมนิเทศนักศึกษาใหม่/ปรับความรู้พื้นฐานนักศึกษาใหม่							
3. พัฒนานักศึกษาและเสริมสร้างทักษะการเป็นผู้ประกอบการและทักษะในศตวรรษที่ 21							
4. พัฒนาการจัดการเรียนการสอนที่เน้นการปฏิบัติและฝึกวิชาอาชีพ							
5. ส่งเสริมและสนับสนุนให้นักศึกษาเข้าสู่ระบบสหกิจศึกษาหรือระบบ CWIE ในระดับชาติและนานาชาติ							
6. ส่งเสริมและสนับสนุนให้นักศึกษาสำเร็จการศึกษาตามมาตรฐานหลักสูตรพร้อมทั้งลดจำนวนนักศึกษาออกกลางคัน							
Key Results 3.5.2 นักศึกษาได้รับรางวัลระดับชาติหรือนานาชาติ	คน	112.33	100	110	120	130	140
(SDG 1, 4, 8, 10, 17)							

ประเด็นยุทธศาสตร์/ Objective/Key Results	หน่วยวัด	ข้อมูลพื้นฐาน เฉลี่ย 3 ปี (63-65)	ปีงบประมาณ				
			2566	2567	2568	2569	2570
Program :							
1. ส่งเสริมและสนับสนุนให้นักศึกษาผลิตและนำเสนองานวิจัยและงานวิชาการในระดับชาติหรือนานาชาติ							
2. ส่งเสริมและสนับสนุนให้นักศึกษาเข้าร่วมการแข่งขันในเวทีระดับชาติหรือนานาชาติ							
ประเด็นยุทธศาสตร์ที่ 4 การพัฒนาระบบบริหารจัดการ							
Objective 4.1 เสริมสร้างความมั่นคงทางอาชีพและสวัสดิการ							
Key Results 4.1.1 บุคลากรได้รับการ Up skill/Re-skill และสร้าง New skill (SDG 1, 3, 4, 5, 8, 9, 10, 17)	โครงการ/กิจกรรม	1	3	5	7	9	10
Program :							
1. พัฒนาศักยภาพบุคลากรให้มีสมรรถนะสูงเพื่อรองรับการเปลี่ยนแปลงของเทคโนโลยี							
2. จัดเวทีแลกเปลี่ยนประสบการณ์ในด้านต่าง ๆ							
3. ส่งเสริมและสนับสนุนบุคลากรให้มีความรู้ความสามารถ และพร้อมที่จะเข้าสู่ตำแหน่งที่สูงขึ้น							
Objective 4.2 สร้างรายได้เพื่อเสริมสร้างความมั่นคงทางการเงิน และบริหารมหาวิทยาลัยอย่างยั่งยืน							
Key Results 4.2.1 รายได้จากการใช้ที่ดินและสิ่งปลูกสร้าง/ทรัพย์สินทางปัญญา/หลักสูตรระยะสั้นเพื่อจัดหารายได้							
- การใช้ที่ดินและสิ่งปลูกสร้าง	ล้านบาท	5.40	10	15	20	25	30
- ทรัพย์สินทางปัญญา ทุนวิจัย บริการวิชาการ และบริการอื่น ๆ	ล้านบาท	27.89	30	35	40	45	50
- รายได้จากทุ่งใหญ่สารภีโมเดล	ล้านบาท	-	0.10	0.30	0.50	0.70	1.00
- หลักสูตรระยะสั้นเพื่อจัดหารายได้ของหน่วยงานภายในมหาวิทยาลัย (SDG 1, 2, 3, 4, 5, 8, 9, 10, 17)	หลักสูตร	1.33	10	15	20	25	30
Program :							
1. บริหารพื้นที่เศรษฐกิจและสิ่งปลูกสร้างเพื่อก่อให้เกิดรายได้ที่ยั่งยืน							
2. บริหารจัดการทรัพย์สินทางปัญญาเพื่อก่อให้เกิดรายได้							

ประเด็นยุทธศาสตร์/ Objective/Key Results	หน่วยวัด	ข้อมูลพื้นฐาน เฉลี่ย 3 ปี (63-65)	ปีงบประมาณ				
			2566	2567	2568	2569	2570
3. สร้างรายได้จากการยกระดับและพัฒนาศักยภาพของโรงเรียนสาธิตมหาวิทยาลัยราชภัฏสงขลา 4. อบรมและพัฒนาศักยภาพของนักวิจัย 5. บริการวิชาการเพื่อสร้างรายได้							
Key Results 4.2.2 ระบบและกลไก เพื่อการบริหารมหาวิทยาลัยอย่าง ยั่งยืน (SDG 4, 17)	เรื่อง	7	9	11	13	15	17
Program : 1. ส่งเสริมและสนับสนุนกระบวนการทำงานด้วยหลักธรรมาภิบาลเพื่อเพิ่มประสิทธิภาพการทำงานและการ ให้บริการของหน่วยงานในด้านต่าง ๆ 2. ส่งเสริมและสนับสนุนการบริการแบบ One Stop Service 3. พัฒนาระบบบริหารจัดการที่มีประสิทธิภาพ SKRU Single Data 4. ศึกษาแนวทางเพื่อเตรียมความพร้อมในการเป็นมหาวิทยาลัยในกำกับ							
Key Results 4.2.3 พัฒนาอาจารย์ - อาจารย์ที่ดำรงตำแหน่งทาง วิชาการ - อาจารย์ที่มีคุณวุฒระดับปริญญา เอก - อาจารย์ได้รับรางวัลในระดับชาติ หรือนานาชาติ (SDG 4, 9, 17)	ร้อยละ	30.03	40	45	50	55	60
	ร้อยละ	39.45	45	50	55	60	65
	คน	26.67	30	35	40	45	50
Program : 1. ส่งเสริมและสนับสนุนให้บุคลากรผลิตผลงานวิจัยและนวัตกรรมเพื่อนำไปขอตำแหน่งทางวิชาชีพในระดับที่ สูงขึ้น 2. ส่งเสริมและสนับสนุนให้บุคลากรมีคุณวุฒิปริญญาเอกที่สอดคล้องกับการพัฒนามหาวิทยาลัย 3. ส่งเสริมและสนับสนุนการจัดทำวารสารวิชาการอิเล็กทรอนิกส์และวารสารที่อยู่ในฐานข้อมูล TCI และ นานาชาติ							



บทที่ 5 :

การติดตามและประเมินผล



การติดตามและประเมินผล

การติดตามและประเมินผลเป็นกิจกรรมสำคัญ ที่มุ่งรวบรวม และวิเคราะห์ข้อมูลทั้งในเชิงปริมาณ และคุณภาพของแผนยุทธศาสตร์ฯ เพื่อนำเสนอให้ผู้บริหารของมหาวิทยาลัยได้รับทราบข้อมูลอย่างต่อเนื่องเป็นระยะ ๆ มหาวิทยาลัยจึงได้กำหนดให้มีระบบและกลไกในการติดตามประเมินผลแผนยุทธศาสตร์ฯ ขึ้น โดยมีวัตถุประสงค์ดังต่อไปนี้

1. เพื่อรวบรวมผลการปฏิบัติงานตามแผนที่กำหนดไว้ และประเมินผลจากเงื่อนไขเวลาที่ควรปฏิบัติและสัมฤทธิ์ผลตามเป้าหมายเชิงปริมาณและคุณภาพของโครงการ/กิจกรรมต่าง ๆ
2. เพื่อให้สามารถนำผลของการประเมินมาปรับปรุงและพัฒนางานในปีต่อไปให้มีประสิทธิผลเพิ่มขึ้นอย่างต่อเนื่อง และสามารถวางแผนปรับปรุงวิธีการดำเนินงานหรือปรับเปลี่ยนเป้าหมายของกิจกรรมต่าง ๆ ให้เหมาะสมกับทรัพยากรหรือสภาพแวดล้อมที่เปลี่ยนแปลงไปในระหว่างปีงบประมาณ
3. เพื่อทราบปัญหาและอุปสรรคในการปฏิบัติงานตามโครงการต่าง ๆ ซึ่งจะนำไปสู่การปรับแผนปฏิบัติราชการในช่วงเวลาที่เหมาะสม

สาระสำคัญของการติดตามและประเมินผล

การติดตามและประเมินผลตามแผนยุทธศาสตร์ฯ จะดำเนินการติดตามผลตามแผนปฏิบัติราชการ มหาวิทยาลัยราชภัฏสงขลา ประจำปีงบประมาณ แบ่งสาระสำคัญของการติดตามและประเมินผลเป็น 2 ส่วน ดังนี้

1. การติดตามผลการดำเนินงานตามแผนปฏิบัติราชการประจำปีเปรียบเทียบกับเป้าหมายและผลการดำเนินงานของตัวชี้วัดเป็นรายไตรมาส
2. การประเมินระดับความสำเร็จของแผนปฏิบัติราชการ ประจำปีงบประมาณ เมื่อสิ้นสุดระยะเวลาของแผนเป็นรายไตรมาส

ข้อมูลที่ได้จากการติดตามและประเมินผลดังกล่าว จำเป็นต้องมีการตรวจสอบและพิจารณาอย่างละเอียดรอบคอบ เพื่อให้เกิดประโยชน์ มีประสิทธิภาพ และพึงพอใจของบุคลากรเพื่อสร้างสรรค์ความร่วมมือของบุคลากรทุกฝ่ายจนเกิดความเชื่อมั่นในระบบและสามารถนำไปใช้ประโยชน์ได้เต็มที่

ระบบและกลไกในการติดตามและประเมินผล

มหาวิทยาลัยกำหนดให้ประธานคณะกรรมการขับเคลื่อนยุทธศาสตร์มีหน้าที่รายงานผลทุก OKR และโครงการสำคัญต่อคณะกรรมการบริหารมหาวิทยาลัยทุกไตรมาส และเสนอสภามหาวิทยาลัย ปีละ 1 ครั้ง หรือตามความเหมาะสม เพื่อรายงานผลการดำเนินงานตามประเด็นยุทธศาสตร์และกลยุทธ์ของแผน และพิจารณากำหนดแนวทางในการแก้ไขปัญหาและอุปสรรคต่าง ๆ ที่อาจเกิดขึ้นในการดำเนินงานตามแผนงาน/โครงการ

การทบทวนแผนยุทธศาสตร์

โดยทั่วไปแผนปฏิบัติราชการของมหาวิทยาลัยราชภัฏสงขลา สามารถปรับปรุงได้ตามความเปลี่ยนแปลงของทรัพยากร และ/หรือสภาพแวดล้อมต่าง ๆ ที่เปลี่ยนแปลงไป การปรับแผนทำได้โดยการปรับแผนในระดับกิจกรรมของโปรแกรมหรือโครงการต่าง ๆ อาจมีการปรับปรุง เพิ่มเติมหรือยกเลิกกิจกรรมต่าง ๆ แต่วัตถุประสงค์และเป้าหมายของโครงการ/กิจกรรมไม่มีการเปลี่ยนแปลง และการปรับแผนในระดับโครงการ หมายถึง การยกเลิก หรือปรับปรุงโครงการที่มีผลทำให้วัตถุประสงค์เป้าหมาย หรืองบประมาณการดำเนินงานเปลี่ยนแปลงไปจากเดิม ซึ่งทั้งสองกรณี หน่วยงานสามารถดำเนินการขออนุมัติเปลี่ยนแปลงรายละเอียดโครงการจากมหาวิทยาลัย และการปรับแผนในระดับ OKR ซึ่งต้องมีเหตุผลที่สำคัญที่ทำให้ไม่สามารถดำเนินการได้จนต้องขอปรับค่าเป้าหมายหรือยกเลิกการประเมินในตัวชี้วัดนั้น ๆ ให้มหาวิทยาลัยทบทวนแผนยุทธศาสตร์ฯ และขออนุมัติจากสภามหาวิทยาลัย

ภาคผนวก

นิยามศัพท์

1. **หลักสูตรนานาชาติ** หมายถึง หลักสูตรที่เปิดสอนเป็นภาษาอังกฤษหรือภาษาอื่นทั้งหมดที่ไม่ใช่ภาษาไทย
2. **หลักสูตรทันสมัย** คือ หลักสูตรที่มีความสอดคล้องกับตลาดแรงงาน เหมาะสมกับการเปลี่ยนแปลงของโลก มีการปรับเปลี่ยนกระบวนการเรียนรู้ให้มีความทันสมัย สอดคล้องกับความเจริญก้าวหน้าในศาสตร์สาขาต่าง ๆ
3. **หลักสูตรแนวใหม่** ได้แก่ หลักสูตรบูรณาการศาสตร์ หลักสูตรสหวิทยาการ หลักสูตร WIL/CWIE หลักสูตร 2 ปริญญา และหลักสูตร sandbox โดยแต่ละหลักสูตรมีรายละเอียดดังนี้

1) หลักสูตรบูรณาการศาสตร์ คือ หลักสูตรที่มีการรวมเนื้อหาสาระของวิชาต่าง ๆ ในหลักสูตรที่มีลักษณะเหมือนกันหรือคล้ายกัน และมีทักษะในการเรียนรู้เชื่อมโยงสัมพันธ์เป็นสิ่งเดียวกัน อีกทั้งสอดคล้องกับบริบทการเรียนรู้ของสังคมอย่างสมดุล มีความหมายแก่ผู้เรียนและให้โอกาสผู้เรียนในการปฏิบัติกิจกรรมด้วยตนเองให้มากที่สุด

2) หลักสูตรสหวิทยาการ คือ หลักสูตรที่ใช้ความรู้หลายสาขาวิชา หลายศาสตร์ หรือหลายอนุศาสตร์ หรือจากการปฏิบัติมาผสมผสานใช้ในการเรียนการสอน การวิเคราะห์ วิจัย และสังเคราะห์ขึ้นเป็นองค์ความรู้ใหม่ และพัฒนาเป็นศาสตร์ใหม่ขึ้น

3) หลักสูตร CWIE (Cooperative and Work Integrated Education) คือ หลักสูตรการเรียนการสอนในลักษณะร่วมผลิตระหว่างสถาบันอุดมศึกษาและสถานประกอบการ (ภาครัฐ เอกชน ชุมชน) เพื่อให้บัณฑิตพร้อมสู่โลกแห่งการทำงานจริงได้ทันที มีสมรรถนะตรงกับความต้องการของตลาดงาน สามารถพัฒนาอาชีพในปัจจุบันและเตรียมพร้อมรองรับตำแหน่งงานในอนาคต

4) หลักสูตร WIL (Work Integrated Learning) คือ หลักสูตรที่มีการจัดการเรียนรู้ให้ผู้เรียนด้วยการเชื่อมโยงสาระการเรียนรู้ในชั้นเรียนหรือสถานศึกษากับประสบการณ์การทำงานในแหล่งเรียนรู้ในสภาพจริงนอกสถานศึกษา ที่ได้รับการออกแบบไว้ในหลักสูตรอย่างเป็นระบบเพื่อให้ผู้เรียนบรรลุผลลัพธ์การเรียนรู้ตามที่กำหนด

5) หลักสูตร 2 ปริญญา คือ หลักสูตรที่เปิดโอกาสให้ผู้เรียนสามารถเรียนปริญญา 2 สาขา โดยใช้เวลาเท่ากับหรือน้อยกว่าการแยกเรียนปริญญา 2 ใบแบบปกติทั่วไป ซึ่งบัณฑิตอาจได้รับปริญญาจากสถาบันเดียวกันหรือต่างสถาบันก็ได้ ขึ้นอยู่กับว่าหลักสูตรนั้น ๆ ออกแบบมาให้นักศึกษาเรียน 2 สาขาวิชาในมหาวิทยาลัยเดียวกันแต่ต่างคณะ หรือมีการประสานความร่วมมือกับมหาวิทยาลัยอื่นทั้งในประเทศหรือต่างประเทศ หรืออาจจะเป็นการเรียนปริญญาตรีควบปริญญาโท หรือปริญญาโทควบปริญญาเอก

6) หลักสูตร sandbox หมายถึง หลักสูตรการศึกษาที่แตกต่างจากมาตรฐานการอุดมศึกษา เป็นการผลิตบัณฑิตที่ไม่สามารถทำได้ด้วยข้อกำหนดมาตรฐานการอุดมศึกษาที่มีอยู่ในปัจจุบัน หรือมีเหตุผลหรือความจำเป็นอย่างอื่นที่สมควรยกเว้นมาตรฐานการอุดมศึกษาเพื่อให้เกิดนวัตกรรมการศึกษาขึ้น เป็นการจัดการศึกษาเพื่อนำไปสู่การให้ปริญญา ทั้งระดับอนุปริญญา ปริญญาตรี และบัณฑิตศึกษา รวมถึงการจัดการศึกษาที่ไม่มุ่งปริญญา แต่จะมีการเทียบโอนเพื่อนำไปสู่การให้ปริญญาในภายหลัง โดยให้ความสำคัญกับผลสัมฤทธิ์เชิงสมรรถนะที่เกิดขึ้นแก่ผู้เรียนอย่างแท้จริง เน้นผลิตบัณฑิตที่ตอบโจทย์นโยบายหรือยุทธศาสตร์

การพัฒนาประเทศ ผลิตกำลังคนสมรรถนะสูงตามความต้องการของประเทศและสร้างนวัตกรรมการศึกษาขึ้น อีกทั้งต้องประกาศให้สาธารณชนและผู้เรียนรับทราบว่าเป็นหลักสูตรการจัดการศึกษาที่แตกต่างจากมาตรฐานการอุดมศึกษา

4. หลักสูตรระยะสั้น ประกอบด้วย

1) หลักสูตรระยะสั้นคลังหน่วยกิต มีการเก็บค่าลงทะเบียนเมื่อต้องการเทียบโอนคลังหน่วยกิตตามข้อบังคับคลังหน่วยกิต (ในอนาคต)

2) หลักสูตรระยะสั้นที่มีการเก็บค่าลงทะเบียน (ไม่เข้าคลังหน่วยกิต และคณะทำระเบียบเบิกจ่ายเอง)

3) หลักสูตรฝึกอบรมไม่มีค่าใช้จ่าย (ไม่เข้าคลังหน่วยกิต)

4) หลักสูตรอบรมตามความต้องการของหน่วยงานภายนอก (ไม่เข้าคลังหน่วยกิต และคณะทำระเบียบเบิกจ่ายเอง)

5. **เครือข่ายด้านวิชาการ** คือ เครือข่ายความร่วมมือทางด้านวิชาการระหว่างหน่วยงานภาครัฐหรือหน่วยงานภาคเอกชน

6. **ศูนย์บริการวิชาการสู่ท้องถิ่น** คือ ศูนย์ในการรวบรวมองค์ความรู้ทางวิชาการ ผลงานวิจัย และนวัตกรรมต่าง ๆ เพื่อนำไปสู่การถ่ายทอดและให้บริการแก่ชุมชนท้องถิ่น

7. **ผู้ประกอบการ** ให้นำบรมเป็นประเภท “อาชีพอิสระ” ตามระบบประกันคุณภาพการศึกษา

8. **นวัตกรรม (Innovator)** คือ ผู้ที่สามารถสร้างสรรค์แนวคิด วิธีการ หรือผลิตภัณฑ์ใหม่ๆ ในการทำสิ่งต่างๆ ที่ไม่เคยมีมาก่อน มีความสามารถที่จะประยุกต์ใช้ความรู้ ความคิดสร้างสรรค์ จัดการกับปัญหาระหว่างพัฒนา นวัตกรรมได้ มีความคิดที่จะทำสิ่งใหม่ๆ อย่างสร้างสรรค์จนเกิดเป็นนวัตกรรมขึ้นมา



คำสั่งมหาวิทยาลัยราชภัฏสงขลา
ที่ ๙๕๘/๒๕๖๕

เรื่อง แต่งตั้งคณะกรรมการยกร่างแผนยุทธศาสตร์การพัฒนามหาวิทยาลัยราชภัฏสงขลา
ระยะ ๕ ปี (พ.ศ. ๒๕๖๖ – ๒๕๗๐)

.....

เพื่อให้มหาวิทยาลัยราชภัฏสงขลา มีแผนยุทธศาสตร์การพัฒนามหาวิทยาลัยราชภัฏสงขลา ที่สอดคล้องกับแผนระดับชาติ ระดับกระทรวง ระดับท้องถิ่น และมีทิศทางการพัฒนาที่ชัดเจน เกิดผลการดำเนินงานอย่างมีประสิทธิภาพเกิดประสิทธิผลตามเป้าหมายที่กำหนดไว้

อาศัยอำนาจตามความในมาตรา ๓๑ (๑) แห่งพระราชบัญญัติมหาวิทยาลัยราชภัฏ พ.ศ. ๒๕๔๗ มหาวิทยาลัยจึงแต่งตั้งคณะกรรมการยกร่างแผนยุทธศาสตร์การพัฒนามหาวิทยาลัยราชภัฏสงขลา ระยะ ๕ ปี (พ.ศ. ๒๕๖๖ – ๒๕๗๐) ดังนี้

- | | |
|--|----------------------------|
| ๑. รองศาสตราจารย์ ดร.ทัศนาศิริโชติ | ที่ปรึกษา |
| ๒. ผู้ช่วยศาสตราจารย์ ดร.วีระชัย แสงฉาย | ประธานกรรมการ |
| ๓. อาจารย์พิเชษฐ์ จันทวี | กรรมการ |
| ๔. อาจารย์จิรภา คงเขียว | กรรมการ |
| ๕. อาจารย์ ดร.นราวดี บัวขวัญ | กรรมการ |
| ๖. ผู้ช่วยศาสตราจารย์นาถนเรศ อากาศสุวรรณ | กรรมการ |
| ๗. นางปิยมาศ ศิริสุภานนท์ | กรรมการ |
| ๘. นางดวงใจ ขุนแก้ว | กรรมการ |
| ๙. นางสาวโรชา บริสุทธิ์ | กรรมการและเลขานุการ |
| ๑๐. นางสาววิภาวี นวลทอง | กรรมการและผู้ช่วยเลขานุการ |

หน้าที่

๑) วิเคราะห์ SWOT และประเมินผลการปฏิบัติงานด้านต่าง ๆ ในรอบปีงบประมาณ พ.ศ. ๒๕๖๔ จนถึงปัจจุบัน เพื่อนำมาวิเคราะห์ผลกระทบที่อาจเกิดขึ้นในปีงบประมาณ พ.ศ. ๒๕๖๖ - ๒๕๗๐ ต่อไป

๒) จัดทำร่างแผนยุทธศาสตร์การพัฒนามหาวิทยาลัยราชภัฏสงขลา ระยะ ๕ ปี (พ.ศ. ๒๕๖๖ – ๒๕๗๐) ให้มีความสอดคล้องกับยุทธศาสตร์ชาติ แผนแม่บทภายใต้ยุทธศาสตร์ชาติ แผนปฏิรูปประเทศ วาระของชาติ ประเทศไทย ๔.๐ แผนพัฒนาเศรษฐกิจและสังคมแห่งชาติ ยุทธศาสตร์กระทรวง การอุดมศึกษา วิทยาศาสตร์ วิจัยและนวัตกรรม ยุทธศาสตร์การจัดสรรงบประมาณ ยุทธศาสตร์มหาวิทยาลัยราชภัฏเพื่อการพัฒนาท้องถิ่น ระยะ ๒๐ ปี (พ.ศ. ๒๕๖๐ – ๒๕๗๙) ฉบับทบทวนประจำปีงบประมาณ พ.ศ. ๒๕๖๒

๓) เสนอ...

๓) เสนอร่างแผนและรับฟังความคิดเห็นเพื่อนำมาปรับปรุงแผนยุทธศาสตร์การพัฒนามหาวิทยาลัยราชภัฏสงขลา ระยะ ๕ ปี (พ.ศ. ๒๕๖๖ – ๒๕๗๐) ตามข้อเสนอแนะของผู้มีส่วนได้ส่วนเสียของมหาวิทยาลัยราชภัฏสงขลา

๔) เสนอร่างแผนยุทธศาสตร์การพัฒนามหาวิทยาลัยราชภัฏสงขลา ระยะ ๕ ปี (พ.ศ. ๒๕๖๖ – ๒๕๗๐) เสนอต่อกรรมการบริหารมหาวิทยาลัย และกรรมการสภามหาวิทยาลัย เพื่อพิจารณาให้ความเห็นชอบ

๕) ปฏิบัติงานอื่น ๆ ตามที่ได้รับมอบหมาย

ทั้งนี้ ให้คณะกรรมการที่ได้รับมอบหมายปฏิบัติหน้าที่ให้เป็นไปด้วยความเรียบร้อยและมีประสิทธิภาพ เพื่อประโยชน์สูงสุดของมหาวิทยาลัย

สั่ง ณ วันที่ ๑๙ เมษายน พ.ศ. ๒๕๖๕



(รองศาสตราจารย์ ดร.ทัศนาศิริโชติ)

อธิการบดีมหาวิทยาลัยราชภัฏสงขลา