



แผนยุทธศาสตร์การพัฒนามหาวิทยาลัยราชภัฏสงขลา ระยะ 5 ปี (พ.ศ. 2561 – 2565)
ฉบับทบทวนประจำปีงบประมาณ พ.ศ. 2563

ฉบับได้รับความเห็นชอบจากสภามหาวิทยาลัยราชภัฏสงขลา ในการประชุมครั้งที่ 4/2562 วาระที่ 4.6 เมื่อวันที่ 1 มิถุนายน 2562

ปรับปรุง กันยายน 2562



แผนยุทธศาสตร์การพัฒนามหาวิทยาลัยราชภัฏสงขลา ระยะ 5 ปี (พ.ศ. 2561 – 2565)

ฉบับทบทวนประจำปีงบประมาณ พ.ศ. 2563

ฉบับได้รับความเห็นชอบจากสภามหาวิทยาลัยราชภัฏสงขลา ในการประชุมครั้งที่ 4/2562 วาระที่ 4.6 เมื่อวันที่ 1 มิถุนายน 2562

ฉบับปรับปรุง กันยายน 2562

คำนำ

พระราชกฤษฎีกาว่าด้วยหลักเกณฑ์และวิธีการบริหารจัดการบ้านเมืองที่ดี พ.ศ. 2562 (ฉบับที่ 2) มาตรา 16 ให้ส่วนราชการจัดทำแผนปฏิบัติราชการของส่วนราชการนั้นโดยจัดทำเป็นแผน 5 ปีซึ่งต้องสอดคล้องกับยุทธศาสตร์ชาติ แผนแม่บท แผนการปฏิรูปประเทศ แผนพัฒนาเศรษฐกิจและสังคมแห่งชาติ นโยบายของคณะรัฐมนตรีที่แถลงต่อรัฐสภา และแผนอื่นที่เกี่ยวข้อง และมาตรา 9 ในวาระเริ่มแรก การจัดทำแผนปฏิบัติราชการของส่วนราชการเป็นแผน 5 ปี ให้จัดทำเป็นแผน 3 ปี โดยมีห้วงระยะเวลาตั้งแต่ปีงบประมาณ พ.ศ. 2563 ถึง ปีงบประมาณ พ.ศ. 2565 และด้วยแผนปฏิบัติราชการ ประจำปีงบประมาณ พ.ศ. 2562 ของมหาวิทยาลัยราชภัฏสงขลาจะสิ้นสุดลงในวันที่ 30 กันยายน 2562 นี้ มหาวิทยาลัยจึงได้แต่งตั้งกรรมการทบทวนแผนยุทธศาสตร์ฯ ดำเนินการทบทวนแผนยุทธศาสตร์การพัฒนามหาวิทยาลัยราชภัฏสงขลา ระยะ 5 ปี (พ.ศ. 2561 – 2565) ให้มีความสอดคล้องกับยุทธศาสตร์ชาติ แผนแม่บท แผนการปฏิรูปประเทศ แผนพัฒนาเศรษฐกิจและสังคมแห่งชาติ นโยบายของคณะรัฐมนตรีที่แถลงต่อรัฐสภา ยุทธศาสตร์ใหม่มหาวิทยาลัยราชภัฏเพื่อการพัฒนาท้องถิ่นตามพระบรมราโชบาย ระยะ 20 ปี (พ.ศ. 2560 – 2579) และยุทธศาสตร์การจัดสรรงบประมาณรายจ่ายประจำปีงบประมาณ พ.ศ. 2563 และได้เชิญผู้มีส่วนได้ส่วนเสียของมหาวิทยาลัยเข้ามามีส่วนร่วมในกระบวนการจัดทำแผนยุทธศาสตร์ฯ โดยได้เชิญองค์กรภาครัฐ ได้แก่ องค์กรบริหารส่วนจังหวัดสงขลา เทศบาลเมืองเขารูปช้าง เทศบาลตำบลเกาะแก้ว และมหาวิทยาลัยในพื้นที่ ได้แก่ มหาวิทยาลัยสงขลานครินทร์ มหาวิทยาลัยทักษิณ มหาวิทยาลัยเทคโนโลยีราชมงคลศรีวิชัย มหาวิทยาลัยหาดใหญ่ เข้ามาเพื่อรับรู้แผนยุทธศาสตร์ฯ จะได้ลดความซ้ำซ้อนและเสนอแนวทางในการช่วยกันทำงานเพื่อพัฒนาท้องถิ่นร่วมกัน และได้เชิญคณะผู้บริหาร ผู้แทนหน่วยงานทุกหน่วย ผู้แทนนักศึกษา เข้าร่วมแลกเปลี่ยนความคิดเห็นเพื่อมหาวิทยาลัยได้นำไปปรับปรุงแผนยุทธศาสตร์ฯ ให้มีความสมบูรณ์และนำไปใช้เป็นเครื่องมือในการบริหารงานของมหาวิทยาลัยได้อย่างมีประสิทธิภาพและเป็นกรอบในการจัดทำแผนปฏิบัติราชการ 3 ปี (พ.ศ. 2563 – 2565) และแผนปฏิบัติราชการ ประจำปีงบประมาณ พ.ศ. 2563 ต่อไป

มหาวิทยาลัยราชภัฏสงขลา จึงหวังเป็นอย่างยิ่งว่าคณะ/สำนัก/สถาบันหรือหน่วยงานที่มีฐานะเทียบเท่า จะได้นำแผนยุทธศาสตร์การพัฒนามหาวิทยาลัยราชภัฏสงขลา ระยะ 5 ปี (พ.ศ. 2561 – 2565) ฉบับทบทวนประจำปีงบประมาณ พ.ศ. 2563 ไปเป็นแนวทางในการจัดทำแผนปฏิบัติราชการประจำปีของหน่วยงานและร่วมกันขับเคลื่อนการปฏิบัติภารกิจให้บรรลุวิสัยทัศน์ที่มหาวิทยาลัยกำหนดไว้ต่อไป

มหาวิทยาลัยราชภัฏสงขลา

พฤษภาคม 2562

สารบัญ

เรื่อง	หน้า
คำนำ	
สารบัญ	
บทที่ 1 ข้อมูลพื้นฐานมหาวิทยาลัยราชภัฏสงขลา	1
บทที่ 2 แผนยุทธศาสตร์การพัฒนามหาวิทยาลัยราชภัฏสงขลา ระยะ 5 ปี (พ.ศ. 2561 – 2565) ฉบับทบทวนประจำปีงบประมาณ พ.ศ. 2563	27
บทที่ 3 การติดตามและประเมินผลแผนปฏิบัติการ	58
ภาคผนวก	60
คำอธิบายตัวชี้วัด	61

บทที่ 1

ข้อมูลพื้นฐานของมหาวิทยาลัยราชภัฏสงขลา

ปรัชญา

มหาวิทยาลัยราชภัฏสงขลา : สถาบันอุดมศึกษาเพื่อการพัฒนาท้องถิ่น

ปณิธาน

ปัญญาญาณของท้องถิ่น พลังแผ่นดินแห่งสยาม สอนองพระราชปิตุคาม งดงามอย่างยั่งยืน

ค่านิยมองค์กร

S = Skill K = Knowledge R = Responsibility U = Unity

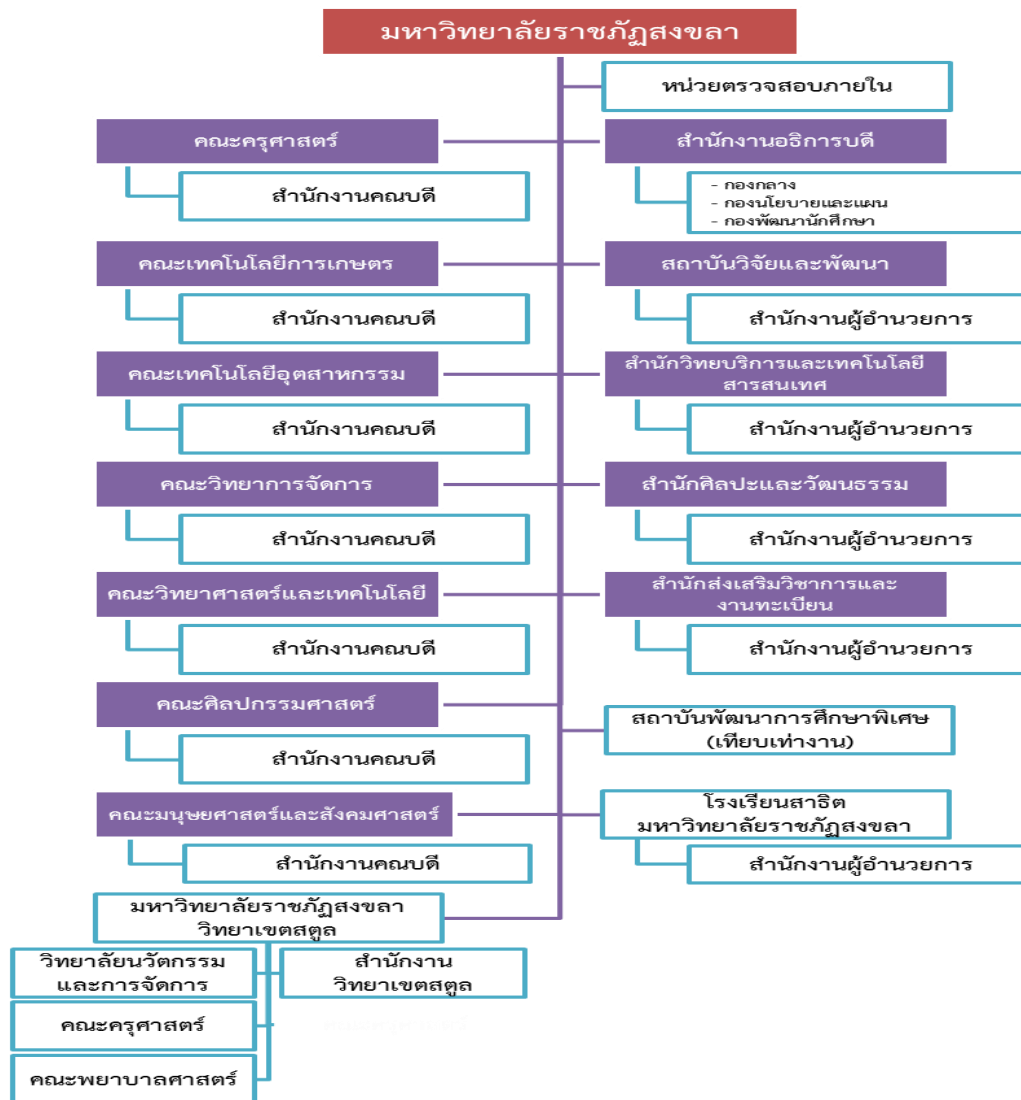
คติพจน์

ปณฺญา นรานิ รตนํ - ปัญญาเป็นดวงแก้วของนรชน

วัตถุประสงค์

1. เพื่อผลิตครูและพัฒนาบุคลากรทางการศึกษาให้มีคุณภาพ มีความเข้มแข็งในวิชาชีพครู และเป็นผู้นำในการปฏิรูปการศึกษา
2. เพื่อผลิตบัณฑิตและพัฒนาบุคลากรในท้องถิ่นอย่างต่อเนื่องให้เป็นผู้ที่มีความรู้ มีคุณธรรมและจริยธรรม และมีขีดความสามารถที่สอดคล้องกับทิศทางการพัฒนาประเทศ
3. เพื่อส่งเสริมองค์ความรู้จากการวิจัยและเชื่อมศาสตร์สู่สากลให้เกิดเป็นแหล่งเรียนรู้และถ่ายทอดเทคโนโลยีเพื่อการแก้ไขปัญหาและพัฒนาท้องถิ่นอย่างยั่งยืน
4. เพื่อบริการวิชาการและถ่ายทอดเทคโนโลยีจากฐานการวิจัยตามแนวคิดเศรษฐกิจพอเพียงในการสร้างความเข้มแข็งให้กับชุมชน
5. เพื่อส่งเสริม สืบสาน อนุรักษ์ สร้างความรู้ความเข้าใจ และสร้างสรรค์ศิลปะและวัฒนธรรมของท้องถิ่นและของชาติ เพื่อให้เกิดความสำนึก ความภูมิใจ รักและผูกพันในท้องถิ่นและประเทศชาติ
6. เพื่อส่งเสริมและสืบสานพระบรมราโชบายและโครงการอันเนื่องมาจากพระราชดำริ
7. เพื่อพัฒนาประสิทธิภาพการบริหารจัดการของมหาวิทยาลัยให้สามารถดำเนินภารกิจได้อย่างมีคุณภาพ

โครงสร้างการแบ่งส่วนราชการของมหาวิทยาลัยราชภัฏสงขลาตามกฎกระทรวง ประกาศกระทรวงศึกษาธิการ ระเบียบกระทรวงการคลัง และมติสภามหาวิทยาลัย



อัตลักษณ์มหาวิทยาลัย

“เป็นคนดี มีทักษะชีวิต มีจิตสาธารณะ”

นิยาม เป็นคนดี เป็นผู้ที่ดี คิดดี และทำดี หมายถึง คิด พูด และทำ สิ่งที่เป็นประโยชน์ตนและสิ่งที่เป็นประโยชน์ท่าน

นิยาม มีทักษะชีวิต มีความชำนาญ มีความสามารถในการประยุกต์ใช้ปัญญาและเหตุผลในการดำเนินชีวิต ผ่านกระบวนการฝึกทักษะการคิด ทักษะการตัดสินใจ ทักษะการแก้ปัญหา ทักษะการคิด สร้างสรรค์ ทักษะการคิดอย่างมีวิจารณญาณ ทักษะการสื่อสารอย่างมีประสิทธิภาพ ทักษะการสร้างความสัมพันธ์ระหว่างบุคคล ทักษะการตระหนักรู้ในตน ทักษะการเข้าใจผู้อื่น ทักษะการจัดการกับอารมณ์ และทักษะการจัดการกับความเครียด

นิยาม มีจิตสาธารณะ จิตที่คิดสร้างสรรค์ เป็นกุศล และมุ่งทำกรรมดีที่เป็นประโยชน์ต่อส่วนรวม ตั้งอยู่บน พื้นฐานของความตั้งใจดี และเจตนาดี

เอกลักษณ์มหาวิทยาลัย

“เป็นมหาวิทยาลัยเพื่อการพัฒนาท้องถิ่น”

นิยาม “การพัฒนาท้องถิ่น” หมายถึง การทำให้พื้นที่ ที่เป็นที่อยู่อาศัยเจริญขึ้น งอกงามขึ้น ทั้งนี้การทำให้ท้องถิ่น เกิดการพัฒนานั้น มหาวิทยาลัยมุ่งเน้นการพัฒนาท้องถิ่นโดยยึดตามพันธกิจของมหาวิทยาลัยทั้งด้าน การจัดการเรียนการสอน การวิจัย การบริการวิชาการ และการทำนุบำรุงศิลปะและวัฒนธรรม

ตราสัญลักษณ์



สีน้ำเงิน แทนค่า สถาบันพระมหากษัตริย์ผู้ให้กำเนิด และพระราชทานนามมหาวิทยาลัยราชภัฏ



สีเขียว แทนค่า แหล่งที่ตั้งของมหาวิทยาลัยราชภัฏ ทั้ง 38 แห่ง ในแหล่งธรรมชาติและสิ่งแวดล้อมที่สวยงาม



สีทอง แทนค่า ความเจริญรุ่งเรืองทางภูมิปัญญา



สีส้ม แทนค่า ความเจริญรุ่งเรืองของศิลปะและวัฒนธรรมท้องถิ่นที่ก้าวไกลใน 38 สถาบัน



สีขาว แทนค่า ความคิดอันบริสุทธิ์ของนักปราชญ์แห่งพระบาทสมเด็จพระเจ้าอยู่หัว

สีประจำ มหาวิทยาลัยราชภัฏสงขลา



สีขาว หมายถึง ความถูกต้อง ความบริสุทธิ์



สีแดง หมายถึง ความรัก ความเข้มแข็ง

**** สีขาว - สีแดง หมายความว่า นักศึกษาของมหาวิทยาลัยราชภัฏสงขลาทุกคนต้องกล้าคิด กล้าทำในสิ่งที่ถูกต้องตั้งมั่นด้วย ความบริสุทธิ์ใจ ****

ดอกไม้ประจำมหาวิทยาลัยราชภัฏสงขลา คือ ดอกปาริฉัตร



ต้นไม้ประจำมหาวิทยาลัยราชภัฏสงขลา คือ ต้นสารภีทะเล



หลักสูตรที่เปิดสอน ปีการศึกษา 2562 (หลักสูตรที่สอดคล้องตามเกณฑ์มาตรฐานหลักสูตรระดับปริญญาตรี และบัณฑิตศึกษา พ.ศ. 2558)

กลุ่ม SSH หมายถึง สาขาวิชาด้าน Social Science and Humanities

กลุ่ม ST หมายถึง สาขาวิชาด้าน Science and Technology

กลุ่ม HS หมายถึง สาขาวิชาด้าน Health Science

มหาวิทยาลัยราชภัฏสงขลา เปิดสอนหลักสูตรที่ผ่านการอนุมัติตามเกณฑ์มาตรฐานหลักสูตรระดับปริญญาตรี และบัณฑิตศึกษา พ.ศ. 2558 ทั้งหมด 56 หลักสูตร โดยจำแนกตามระดับการศึกษา ระดับปริญญาตรี จำนวน 52 หลักสูตร ระดับประกาศนียบัตรบัณฑิต จำนวน 1 หลักสูตรและระดับปริญญาโท จำนวน 3 หลักสูตร และสามารถจำแนกตามกลุ่มสาขาวิชา ด้าน Social Science and Humanities จำนวน 32 หลักสูตร ด้าน Science and Technology จำนวน 22 หลักสูตร ด้าน Health Science จำนวน 2 หลักสูตรทั้งสิ้น รวม 56 หลักสูตร โดยมีรายละเอียด ดังนี้

ตารางที่ 1 หลักสูตรที่เปิดสอนปีการศึกษา 2562 จำแนกตามคณะ ระดับการศึกษา และกลุ่มสาขาวิชา

คณะ	ระดับการศึกษา/จำนวนหลักสูตร												รวม			รวมทั้งสิ้น
	ปริญญาตรี				ประกาศนียบัตร				ปริญญาโท				SSH	ST	HS	
	SSH	ST	HS	รวม	SSH	ST	HS	รวม	SSH	ST	HS	รวม				
ครุศาสตร์	8	-	-	8	1	-	-	1	2	-	-	2	11	-	-	11
มนุษยศาสตร์และสังคมศาสตร์	7	1	-	8	-	-	-	-	-	-	-	-	7	1	-	8
วิทยาการจัดการ	9	-	-	8	-	-	-	-	-	-	-	-	8	-	-	8
ศิลปกรรมศาสตร์	5	-	-	6	-	-	-	-	-	-	-	-	6	-	-	6
วิทยาศาสตร์และเทคโนโลยี	-	11	1	12	-	-	-	-	-	-	1	1	-	11	2	13
เทคโนโลยีการเกษตร	-	5	-	5	-	-	-	-	-	-	-	-	-	5	-	5
เทคโนโลยีอุตสาหกรรม	-	5	-	5	-	-	-	-	-	-	-	-	-	5	-	5
รวม	29	22	1	52	1	-	-	1	2	-	-	3	32	22	2	56

หลักสูตรที่ผ่านการอนุมัติตามเกณฑ์มาตรฐานหลักสูตรระดับปริญญาตรี และบัณฑิตศึกษา พ.ศ. 2558 รวมทั้งหมด 56 หลักสูตร โดยจำแนกตามระดับการศึกษา
ระดับปริญญาตรี จำนวน 52 หลักสูตร ระดับประกาศนียบัตรบัณฑิต จำนวน 1 หลักสูตรและระดับปริญญาโท จำนวน 3 หลักสูตร โดยมีรายละเอียดดังนี้

ระดับ ปริญญาตรี จำนวน 52 หลักสูตร ดังนี้

คณะครุศาสตร์ จำนวน 8 หลักสูตร

1. ครุศาสตร์บัณฑิต สาขาวิชาภาษาไทย
2. ครุศาสตร์บัณฑิต สาขาวิชาภาษาอังกฤษ
3. ครุศาสตร์บัณฑิต สาขาวิชาสังคมศึกษา
4. ครุศาสตร์บัณฑิต สาขาวิชาคณิตศาสตร์
5. ครุศาสตร์บัณฑิต สาขาวิชาวิทยาศาสตร์ทั่วไป
6. ครุศาสตร์บัณฑิต สาขาวิชาการศึกษาปฐมวัย
7. ครุศาสตร์บัณฑิต สาขาวิชาพลศึกษา
8. ครุศาสตร์บัณฑิต สาขาวิชาการศึกษาพิเศษ-ภาษาไทย

คณะมนุษยศาสตร์และสังคมศาสตร์ จำนวน 8 หลักสูตร

1. ศิลปศาสตรบัณฑิต สาขาวิชาภาษาไทย
2. ศิลปศาสตรบัณฑิต สาขาวิชาภาษาอังกฤษ
3. ศิลปศาสตรบัณฑิต สาขาวิชาพัฒนาชุมชน
4. ศิลปศาสตรบัณฑิต สาขาวิชาสังคมศาสตร์เพื่อมัคคุเทศก์และการท่องเที่ยว
5. ศิลปศาสตรบัณฑิต สาขาวิชาภาษาอังกฤษเพื่องานบริการ
6. วิทยาศาสตร์บัณฑิต สาขาวิชาภูมิสารสนเทศ

7. รัฐประศาสนศาสตร์บัณฑิต
8. ศิลปศาสตรบัณฑิต สาขาวิชาสวัสดิการสังคม

คณะวิทยาการจัดการ จำนวน 9 หลักสูตร

1. บริหารธุรกิจบัณฑิต สาขาวิชาบริหารทรัพยากรมนุษย์
2. บริหารธุรกิจบัณฑิต สาขาวิชาการตลาด
3. บริหารธุรกิจบัณฑิต สาขาวิชาการจัดการ
4. บริหารธุรกิจบัณฑิต สาขาวิชาคอมพิวเตอร์ธุรกิจ
5. บริหารธุรกิจบัณฑิต สาขาวิชาการจัดการท่องเที่ยว
6. บริหารธุรกิจบัณฑิต สาขาวิชาการจัดการนวัตกรรมการค้า
7. เศรษฐศาสตร์บัณฑิต
8. บัญชีบัณฑิต
9. นิเทศศาสตร์บัณฑิต สาขาวิชาสื่อสารมวลชน

คณะศิลปกรรมศาสตร์ จำนวน 5 หลักสูตร

1. ศิลปกรรมศาสตรบัณฑิต สาขาวิชาการออกแบบ
2. ศิลปกรรมศาสตรบัณฑิต สาขาวิชาดนตรีไทย
3. ศิลปกรรมศาสตรบัณฑิต สาขาวิชาทัศนศิลป์
4. ศิลปกรรมศาสตรบัณฑิต สาขาวิชานาฏยรังสรรค์
5. ดุริยางคศาสตรบัณฑิต สาขาวิชาดุริยางคศิลป์ตะวันตก

คณะวิทยาศาสตร์และเทคโนโลยี จำนวน 12 หลักสูตร

1. วิทยาศาสตร์บัณฑิต สาขาวิชาคณิตศาสตร์
2. วิทยาศาสตร์บัณฑิต สาขาวิชาวิทยาการคอมพิวเตอร์
3. วิทยาศาสตร์บัณฑิต สาขาวิชาเทคโนโลยีสารสนเทศ
4. วิทยาศาสตร์บัณฑิต สาขาวิชาคหกรรมศาสตร์
5. วิทยาศาสตร์บัณฑิต สาขาวิชาการจัดการสิ่งแวดล้อม
6. วิทยาศาสตร์บัณฑิต สาขาวิชาเทคโนโลยียางและพอลิเมอร์
7. วิทยาศาสตร์บัณฑิต สาขาวิชาฟิสิกส์
8. วิทยาศาสตร์บัณฑิต สาขาวิชาเคมี
9. วิทยาศาสตร์บัณฑิต สาขาวิชาชีววิทยา
10. วิทยาศาสตร์บัณฑิต สาขาวิชาจุลชีววิทยาประยุกต์
11. วิทยาศาสตร์บัณฑิต สาขาวิชาวิทยาศาสตร์สุขภาพและสปา
12. สาธารณสุขศาสตร์บัณฑิต สาขาวิชาสาธารณสุขชุมชน

คณะเทคโนโลยีการเกษตร จำนวน 5 หลักสูตร

1. วิทยาศาสตร์บัณฑิต สาขาวิชาเกษตรศาสตร์
2. วิทยาศาสตร์บัณฑิต สาขาวิชาวิทยาศาสตร์และเทคโนโลยีการอาหาร
3. วิทยาศาสตร์บัณฑิต สาขาวิชาการเพาะเลี้ยงสัตว์น้ำ
4. เทคโนโลยีบัณฑิต สาขาวิชาเทคโนโลยีการเกษตร
5. เทคโนโลยีบัณฑิต สาขาวิชาการผลิตและการจัดการผลิตภัณฑ์อาหาร

คณะเทคโนโลยีอุตสาหกรรม จำนวน 5 หลักสูตร

1. วิศวกรรมศาสตรบัณฑิต สาขาวิชาวิศวกรรมโลจิสติกส์
2. วิศวกรรมศาสตรบัณฑิต สาขาวิชาวิศวกรรมการจัดการและระบบการผลิต
3. เทคโนโลยีบัณฑิต สาขาวิชาเทคโนโลยีอุตสาหกรรม
4. เทคโนโลยีบัณฑิต สาขาวิชาเทคโนโลยีไฟฟ้าอุตสาหกรรม (ต่อเนื่อง)
5. เทคโนโลยีบัณฑิต สาขาวิชาเทคโนโลยีการจัดการอุตสาหกรรม (ต่อเนื่อง)

ระดับ ประกาศนียบัตรบัณฑิต จำนวน 1 หลักสูตร ดังนี้

คณะครุศาสตร์

1. ประกาศนียบัตรบัณฑิต วิชาชีพครู

ระดับ ปริญญาโท จำนวน 3 หลักสูตร ดังนี้

คณะครุศาสตร์ จำนวน 2 หลักสูตร

1. ครุศาสตรมหาบัณฑิต สาขาวิชาหลักสูตรและการสอน
2. ครุศาสตรมหาบัณฑิต สาขาวิชาการบริหารการศึกษา

คณะวิทยาศาสตร์และเทคโนโลยี จำนวน 1 หลักสูตร

1. สาธารณสุขศาสตรมหาบัณฑิต สาขาวิชาสาธารณสุขชุมชน

และสามารถจำแนกตามกลุ่มสาขาวิชา ด้าน Social Science and Humanities จำนวน 32 หลักสูตร ด้าน Science and Technology จำนวน 22 หลักสูตร ด้าน Health Science จำนวน 2 หลักสูตร รวมทั้งหมด 56 หลักสูตร โดยมีรายละเอียดดังนี้

1. ด้าน Social Science and Humanities จำนวน 32 หลักสูตร จำแนกตามระดับการศึกษา ได้ดังนี้

ระดับ ปริญญาตรี จำนวน 29 หลักสูตร ดังนี้

คณะครุศาสตร์ จำนวน 8 หลักสูตร

1. ครุศาสตร์บัณฑิต สาขาวิชาภาษาไทย
2. ครุศาสตร์บัณฑิต สาขาวิชาภาษาอังกฤษ
3. ครุศาสตร์บัณฑิต สาขาวิชาสังคมศึกษา
4. ครุศาสตร์บัณฑิต สาขาวิชาคณิตศาสตร์
5. ครุศาสตร์บัณฑิต สาขาวิชาวิทยาศาสตร์ทั่วไป
6. ครุศาสตร์บัณฑิต สาขาวิชาการศึกษาระดับมัธยมศึกษา
7. ครุศาสตร์บัณฑิต สาขาวิชาพลศึกษา
8. ครุศาสตร์บัณฑิต สาขาวิชาการศึกษาพิเศษ-ภาษาไทย

คณะมนุษยศาสตร์และสังคมศาสตร์ จำนวน 7 หลักสูตร

1. ศิลปศาสตรบัณฑิต สาขาวิชาภาษาไทย
2. ศิลปศาสตรบัณฑิต สาขาวิชาภาษาอังกฤษ
3. ศิลปศาสตรบัณฑิต สาขาวิชาพัฒนาชุมชน
4. ศิลปศาสตรบัณฑิต สาขาวิชาสังคมศาสตร์เพื่อสังคมและการท่องเที่ยว
5. ศิลปศาสตรบัณฑิต สาขาวิชาภาษาอังกฤษเพื่องานบริการ
6. ศิลปศาสตรบัณฑิต สาขาวิชาสวัสดิการสังคม
7. รัฐประศาสนศาสตรบัณฑิต

คณะวิทยาการจัดการ จำนวน 9 หลักสูตร

1. บริหารธุรกิจบัณฑิต สาขาวิชาบริหารทรัพยากรมนุษย์
2. บริหารธุรกิจบัณฑิต สาขาวิชาการตลาด

3. บริหารธุรกิจบัณฑิต สาขาวิชาการจัดการ
4. บริหารธุรกิจบัณฑิต สาขาวิชาคอมพิวเตอร์ธุรกิจ
5. บริหารธุรกิจบัณฑิต สาขาวิชาการจัดการท่องเที่ยว
6. บริหารธุรกิจบัณฑิต สาขาวิชาการจัดการนวัตกรรมการค้า
7. เศรษฐศาสตร์บัณฑิต
8. บัญชีบัณฑิต
9. นิเทศศาสตร์บัณฑิต สาขาวิชาสื่อสารมวลชน

คณะศิลปกรรมศาสตร์ จำนวน 5 หลักสูตร

1. ศิลปกรรมศาสตร์บัณฑิต สาขาวิชาการออกแบบ
2. ศิลปะกรรมศาสตร์บัณฑิต สาขาวิชาดนตรีไทย
3. ศิลปกรรมศาสตร์บัณฑิต สาขาวิชาทัศนศิลป์
4. ศิลปกรรมศาสตร์บัณฑิต สาขาวิชานาฏยรังสรรค์
5. ดุริยางคศาสตร์บัณฑิต สาขาวิชาดุริยางคศิลป์ตะวันตก

ระดับ ประกาศนียบัตรบัณฑิต จำนวน 1 หลักสูตร ดังนี้

คณะครุศาสตร์

1. ประกาศนียบัตรบัณฑิต วิชาชีพครู

ระดับ ปริญญาโท จำนวน 2 หลักสูตร ดังนี้

คณะครุศาสตร์ จำนวน 2 หลักสูตร

1. ครุศาสตรมหาบัณฑิต สาขาวิชาหลักสูตรและการสอน

2. ครุศาสตร์มหาบัณฑิต สาขาวิชาการบริหารการศึกษา
2. ด้าน Science and Technology จำนวน 22 หลักสูตร จำแนกตามระดับการศึกษา ได้ดังนี้
- ระดับปริญญาตรี จำนวน 22 หลักสูตร ดังนี้
- คณะมนุษยศาสตร์และสังคมศาสตร์ จำนวน 1 หลักสูตร
1. วิทยาศาสตร์บัณฑิต สาขาวิชาภูมิสารสนเทศ
- คณะวิทยาศาสตร์และเทคโนโลยี จำนวน 11 หลักสูตร
1. วิทยาศาสตร์บัณฑิต สาขาวิชาคณิตศาสตร์
 2. วิทยาศาสตร์บัณฑิต สาขาวิชาวิทยาการคอมพิวเตอร์
 3. วิทยาศาสตร์บัณฑิต สาขาวิชาเทคโนโลยีสารสนเทศ
 4. วิทยาศาสตร์บัณฑิต สาขาวิชาคหกรรมศาสตร์
 5. วิทยาศาสตร์บัณฑิต สาขาวิชาการจัดการสิ่งแวดล้อม
 6. วิทยาศาสตร์บัณฑิต สาขาวิชาเทคโนโลยียางและพอลิเมอร์
 7. วิทยาศาสตร์บัณฑิต สาขาวิชาฟิสิกส์
 8. วิทยาศาสตร์บัณฑิต สาขาวิชาเคมี
 9. วิทยาศาสตร์บัณฑิต สาขาวิชาชีววิทยา
 10. วิทยาศาสตร์บัณฑิต สาขาวิชาจุลชีววิทยาประยุกต์
 11. วิทยาศาสตร์บัณฑิต สาขาวิทยาศาสตร์สุขภาพและสปา
- คณะเทคโนโลยีการเกษตรจำนวน 5 หลักสูตร
1. วิทยาศาสตร์บัณฑิต สาขาวิชาเกษตรศาสตร์

2. วิทยาศาสตร์บัณฑิต สาขาวิชาวิทยาศาสตร์และเทคโนโลยีการอาหาร
3. วิทยาศาสตร์บัณฑิต สาขาวิชาการเพาะเลี้ยงสัตว์น้ำ
4. เทคโนโลยีบัณฑิต สาขาวิชาเทคโนโลยีการเกษตร
5. เทคโนโลยีบัณฑิต สาขาวิชาการผลิตและการจัดการผลิตภัณฑ์อาหาร

คณะเทคโนโลยีอุตสาหกรรม จำนวน 5 หลักสูตร

1. วิศวกรรมศาสตรบัณฑิต สาขาวิชาวิศวกรรมโลจิสติกส์
2. วิศวกรรมศาสตรบัณฑิต สาขาวิชาวิศวกรรมการจัดการและระบบการผลิต
3. เทคโนโลยีบัณฑิต สาขาวิชาเทคโนโลยีอุตสาหกรรม
4. เทคโนโลยีบัณฑิต สาขาวิชาเทคโนโลยีไฟฟ้าอุตสาหกรรม (ต่อเนื่อง)
5. เทคโนโลยีบัณฑิต สาขาวิชาเทคโนโลยีการจัดการอุตสาหกรรม (ต่อเนื่อง)

3. ด้าน Health Science จำนวน 2 หลักสูตร จำแนกตามระดับการศึกษา ได้ดังนี้

ระดับปริญญาตรี จำนวน 1 หลักสูตร ดังนี้

คณะวิทยาศาสตร์และเทคโนโลยี จำนวน 1 หลักสูตร

1. สาธารณสุขศาสตรบัณฑิต สาขาวิชาสาธารณสุขชุมชน

ระดับปริญญาโท จำนวน 1 หลักสูตร ดังนี้

คณะวิทยาศาสตร์และเทคโนโลยี จำนวน 1 หลักสูตร

1. สาธารณสุขศาสตรมหาบัณฑิต สาขาวิชาสาธารณสุขชุมชน

ข้อมูลบุคลากรสายวิชาการ

ตารางที่ 2 จำนวนอาจารย์ประจำที่ปฏิบัติงานในมหาวิทยาลัย (ข้อมูล ณ พฤษภาคม 2562)

คณะ	ปฏิบัติงานจริง		ลาศึกษาต่อ		รวมทั้งหมด	
	จำนวนคน	ร้อยละ	จำนวนคน	ร้อยละ	จำนวนคน	ร้อยละ
ครุศาสตร์	52	12.41	5	14.29	57	12.56
มนุษยศาสตร์และสังคมศาสตร์	67	15.99	5	14.29	72	15.86
วิทยาการจัดการ	67	15.99	9	25.71	76	16.74
ศิลปกรรมศาสตร์	41	9.79	4	11.43	45	9.91
วิทยาศาสตร์และเทคโนโลยี	97	23.15	7	20.00	104	22.91
เทคโนโลยีการเกษตร	25	5.97	3	8.57	28	6.17
เทคโนโลยีอุตสาหกรรม	28	6.68	2	5.71	30	6.61
วิทยาลัยนวัตกรรมการจัดการ	31	7.40	0	0.00	31	6.83
อาจารย์ชาวต่างประเทศ	9	2.15	0	0.00	9	1.98
โรงเรียนสาธิตมหาวิทยาลัยราชภัฏสงขลา	2	0.48	0	0.00	2	0.44
รวม	419	100	35	100	454	100

ตารางที่ 3 จำนวนอาจารย์ประจำ จำแนกตามประเภท (นับรวมลาศึกษาต่อ)

ประเภทบุคลากร	จำนวน (คน)	ร้อยละ
ข้าราชการ	92	20.26
พนักงานมหาวิทยาลัย	323	71.15
พนักงานประจำตามสัญญา	39	8.59
รวม	454	100.00

ตารางที่ 4 จำนวนอาจารย์ประจำ จำแนกตามหน่วยงานและตำแหน่ง (นับรวมลาศึกษาต่อ)

คณะ	อาจารย์	ผศ.	รศ.	ศ	รวม
ครุศาสตร์	47	9	1	-	57
มนุษยศาสตร์และสังคมศาสตร์	65	7	0	-	72
วิทยาการจัดการ	62	14	0	-	76
ศิลปกรรมศาสตร์	35	10	0	-	45
วิทยาศาสตร์และเทคโนโลยี	78	26	0	-	104
เทคโนโลยีการเกษตร	18	9	1	-	28
เทคโนโลยีอุตสาหกรรม	19	10	1	-	30
วิทยาลัยนวัตกรรมการจัดการ	31	0	0	-	31
อาจารย์ชาวต่างประเทศ	2	0	0	-	2
โรงเรียนสาธิตมหาวิทยาลัยราชภัฏสงขลา	9	0	0	-	9
รวม	366	85	3	-	454

ตารางที่ 5 จำนวนอาจารย์ประจำจำแนกตามหน่วยงานและคุณวุฒิการศึกษา (นับรวมลาศึกษาต่อ)

คณะ	ตรี	โท	เอก	รวม
ครุศาสตร์	-	36	20	56
มนุษยศาสตร์และสังคมศาสตร์	1	62	11	74
วิทยาการจัดการ	1	59	18	78
ศิลปกรรมศาสตร์	-	38	7	45
วิทยาศาสตร์และเทคโนโลยี	2	63	39	104
เทคโนโลยีการเกษตร	1	17	12	30
เทคโนโลยีอุตสาหกรรม	1	21	9	31
วิทยาลัยนวัตกรรมการจัดการ	-	1	30	31
อาจารย์ชาวต่างประเทศ	3	-	-	3
โรงเรียนสาธิตมหาวิทยาลัยราชภัฏสงขลา	-	1	1	2
	9	298	147	454

ข้อมูลนักศึกษา

ตารางที่ 6 จำนวนนักศึกษาภาคปกติ ประจำปีการศึกษา 2559 - 2561

คณะ/ปีการศึกษา	2559							2560							2561						
	1	2	3	4	5	ตกค้าง	รวม	1	2	3	4	5	ตกค้าง	รวม	1	2	3	4	5	ตกค้าง	รวม
รหัส	59	58	57	56	55			60	59	58	57	56			61	60	59	58	57		
ครุศาสตร์	277	223	213	256	205	19	1,193	257	257	216	210	252	12	1,204	282	242	258	217	210	24	1,233
มนุษยศาสตร์และสังคมศาสตร์	642	628	369	354	-	22	2,012	546	552	567	356	-	31	2,052	562	478	526	551	-	38	2,155
วิทยาการจัดการ	968	822	667	669	-	19	3,272	917	753	707	634	-	260	3,271	854	775	692	672	-	147	3,140
ศิลปกรรมศาสตร์	192	133	140	122	-	146	609	210	139	118	132	-	28	627	209	157	132	116	-	33	647
วิทยาศาสตร์และเทคโนโลยี	464	365	348	357	-	187	1,721	474	387	324	336	-	301	1,822	378	376	364	319	-	265	1,702
เทคโนโลยีการเกษตร	280	183	176	171	-	44	854	228	199	165	161	-	46	799	184	182	187	164	-	97	814
เทคโนโลยีอุตสาหกรรม	350	227	85	49	-	34	745	345	309	111	85	-	89	939	308	278	228	116	-	39	969
รวม	3,173	2,581	1,998	1,978	205	471	10,406	2,977	2,596	2,208	1,914	252	767	10,714	2,777	2,488	2,387	2,155	210	643	10,660

หมายเหตุ : จำนวนนักศึกษาปีการศึกษา 2562 อยู่ระหว่างดำเนินการรับนักศึกษา

ตารางที่ 7 จำนวนนักศึกษาภาคพิเศษ (กศ.บป. ศูนย์ฯ สงขลา) ประจำปีการศึกษา 2559 - 2561

คณะ/ปีการศึกษา	2559							2560							2561						
	1	2	3	4	5	ตกค้าง	รวม	1	2	3	4	5	ตกค้าง	รวม	1	2	3	4	5	ตกค้าง	รวม
รหัส	59	58	57	56	55			60	59	58	57	56			61	60	59	58	57		
ครุศาสตร์	-	-	-	-	-	-	-	-	-	-	-	-	-	-	-	-	-	-	-	-	-
มนุษยศาสตร์และสังคมศาสตร์	234	134	201	136	-	131	836	267	172	156	255	-	95	945	180	161	112	95	-	213	761
วิทยาการจัดการ	234	125	189	212	-	136	805	-	135	104	155	-	114	508	-	-	120	97	-	204	421
ศิลปกรรมศาสตร์	-	-	-	-	-	-	-	-	-	-	-	-	-	-	-	-	-	-	-	-	-
วิทยาศาสตร์และเทคโนโลยี	40	35	56	14	-	12	157	66	33	33	4	-	7	143	25	48	31	33	-	9	146
เทคโนโลยีการเกษตร	-	-	-	-	-	6	6	-	-	-	-	-	-	-	-	-	-	-	-	3	3
เทคโนโลยีอุตสาหกรรม	136	104	211	64	-	-	515	171	97	101	31	-	29	429	109	146	100	10	-	38	403
รวม	644	398	657	335	-	285	2,319	504	437	394	445	-	245	2,025	314	355	363	235	-	467	1,734

หมายเหตุ : จำนวนนักศึกษาปีการศึกษา 2562 อยู่ระหว่างดำเนินการรับนักศึกษา

การวิเคราะห์สถานการณ์และสภาพแวดล้อมของมหาวิทยาลัยราชภัฏสงขลา

SWOT Matrix

จุดแข็ง (4M vs 4 พันธกิจ)	จุดอ่อน (4M vs 4 พันธกิจ)
<ol style="list-style-type: none"> มีหลักสูตรทางการผลิตครูที่ได้มาตรฐานตามเกณฑ์ครุสภาเป็นที่นิยมและได้รับยอมรับจากผู้สนใจเข้ารับการศึกษ จากสถานศึกษาในพื้นที่ ต้นทุนการศึกษาของมหาวิทยาลัยอยู่ในระดับที่ถูกกว่า เมื่อเปรียบเทียบกับสถาบันอื่น หลักสูตรมีความหลากหลายและได้รับการรับรองจาก สกอ.ทุกหลักสูตร สามารถเป็นทางเลือกให้กับผู้เรียนได้มากขึ้น มีคณะและหลักสูตรในการผลิตบัณฑิตที่มีความโดดเด่นและเป็นที่ยอมรับในพื้นที่ในด้านการทะนุบำรุงศิลปวัฒนธรรม (ด้านการแสดง) ทั้งยังมีการนำนวัตกรรมมาต่อยอดส่งผลให้มีการสืบทอดให้กับคนรุ่นใหม่ ระดับการให้ความสำคัญจำเป็นของ จุดแข็ง (Strengths) มีคณะและหลักสูตรในการผลิตบัณฑิตที่มีความโดดเด่นและเป็นที่ยอมรับในพื้นที่ในด้านการทะนุบำรุงศิลปวัฒนธรรม (ด้านการแสดง) ทั้งยังมีการนำนวัตกรรมมาต่อยอดส่งผลให้มีการสืบทอดให้กับคนรุ่นใหม่ มีเครือข่ายศิษย์เก่าที่สนับสนุนกิจกรรมของมหาวิทยาลัย มหาวิทยาลัยมีการจัดการเรียนการสอนและการจัดกิจกรรมที่สอดคล้องกับสังคมพหุวัฒนธรรมซึ่งเป็นลักษณะเฉพาะของนักศึกษาที่มาจากพื้นที่จังหวัดชายแดนภาคใต้ มีการกำหนดพื้นที่ ประเด็น และงบประมาณในการให้บริการที่ชัดเจน ทำให้มีทิศทางและแนวทางในการให้บริการ มีผลงานวิจัยที่หลากหลายและส่วนมากเป็นวิจัยที่เกี่ยวข้องกับประเด็นปัญหา 	<ol style="list-style-type: none"> มีปัญหาในเรื่องการบริหารงานบุคคล ทั้งด้านงบประมาณและภาระงาน ทั้งในส่วนของข้าราชการ พนักงานมหาวิทยาลัยและสัญญาจ้าง ทั้งสายวิชาการและสายสนับสนุน มีหลักสูตรที่เหมือนกับมหาลัยอื่นในพื้นที่ทำให้มีภาวะการแข่งขันในการรับนักศึกษาสูง ความไม่เสมอภาคของค่าตอบแทนตำแหน่งทางวิชาการของข้าราชการกับพนักงานมหาวิทยาลัย การบริหารจัดการ ความมั่นคงในอาชีพของบุคลากรที่ไม่แน่นอน การบริหารจัดการ การจัดสรรครุภัณฑ์ ไม่ตรงตามลำดับความสำคัญที่ผู้ใช้ประโยชน์ระบุไว้ การบริหารจัดการ สัดส่วนของคณาวุฒิและตำแหน่งวิชาการของอาจารย์ยังไม่เป็นไปตามเกณฑ์มาตรฐาน มหาวิทยาลัยยังไม่มีแนวทางที่ชัดเจนในการแสวงหาแหล่งงบประมาณจากแหล่งอื่นมาเพื่อขับเคลื่อนพันธกิจของมหาวิทยาลัย ทำให้มหาวิทยาลัยได้รับการจัดสรรงบประมาณเฉพาะงบ Function ซึ่งมีแนวโน้มจะลดลงเนื่องจากจำนวนนักศึกษามีแนวโน้มลดลง ยังขาดการบูรณาการระหว่างศาสตร์ของแต่ละหลักสูตรทำให้บัณฑิตที่ผลิตมีองค์ความรู้เฉพาะด้านที่ไม่สอดคล้องกับความต้องการของตลาดแรงงาน สิ่งสนับสนุนการเรียนรู้ และระบบสาธารณูปโภคสำหรับนักศึกษามีน้อย ข้อมูล MIS สำหรับการบริหารไม่เพียงพอการบริหารจัดการ

จุดแข็ง (4M vs 4 พันธกิจ)	จุดอ่อน (4M vs 4 พันธกิจ)
ในพื้นที่ ซึ่งเป็นองค์ความรู้ในการพัฒนาท้องถิ่นได้	<ol style="list-style-type: none"> 11. การวิจัยสถาบันมีจำนวนน้อย ไม่สามารถนำไปประกอบการวางแผนและตัดสินใจได้ 12. จำนวนผลงานวิจัยที่มีการจดอนุสิทธิบัตรหรือสิทธิบัตรและทรัพย์สินทางปัญญา และขยายผลต่อยอดไปสู่การพัฒนาท้องถิ่นยังมีน้อย ทำให้มหาวิทยาลัยมีส่วนร่วมในการพัฒนาท้องถิ่นน้อย 13. ผลของการบริการวิชาการไม่ตรงตามความต้องการของชุมชนอย่างแท้จริง 14. หลักสูตรระดับบัณฑิตศึกษามีน้อยมากและไม่มีความยืดหยุ่น ทำให้มีนักศึกษาน้อย ส่งผลให้ขาดโอกาสในการพัฒนาอาจารย์และสร้างองค์ความรู้ในการพัฒนาท้องถิ่น 15. สัดส่วนนักศึกษาต่ออาจารย์สูงกว่าค่ามาตรฐานในแต่ละกลุ่มสาขาวิชา 16. สัดส่วนของนักศึกษาไม่สำเร็จการศึกษาตามระยะเวลาของหลักสูตรค่อนข้างสูง (ออกกลางคัน จบช้า) 17. มหาวิทยาลัยมีสัดส่วนการใช้งบประมาณด้านบุคลากรค่อนข้างสูง ส่งผลให้ต้นทุนในการผลิตบัณฑิตสูงขึ้น และอาจส่งผลต่อเงินคลังในอนาคต 18. นโยบายการวิจัยไม่ตรงตามความต้องการของประเทศ 19. คะแนนประเมิน SAR ของหลักสูตรที่เกี่ยวข้องกับการผลิตบัณฑิต 20. หลักสูตรไม่ตรงตามความต้องการของท้องถิ่น เพื่อพัฒนาท้องถิ่นต่อไป

โอกาส (PEST)	ภัยคุกคาม (PEST)
<ol style="list-style-type: none"> 1. พระบรมราชโองบายให้มหาวิทยาลัยราชภัฏมีส่วนร่วมในการพัฒนาท้องถิ่นทำให้มหาวิทยาลัยมีบทบาทที่ชัดเจนมากขึ้น 2. รัฐบาลมีนโยบายมอบหมายให้มหาวิทยาลัยราชภัฏทั่วประเทศ Reprofile โดย มรภ.สงขลาเน้น การผลิตครู อาหาร/การแปรรูปอาหาร และการท่องเที่ยว และให้การสนับสนุนด้านวิชาการในการพัฒนาธนาคารชุมชน กองทุนหมู่บ้านและชุมชนเมือง 3. แนวทางการพัฒนา ทั้งยุทธศาสตร์ระดับชาติ ระดับกระทรวง ระดับภาค ระดับกลุ่มจังหวัด และระดับจังหวัดมีเป้าที่สอดคล้องกับภารกิจของมหาวิทยาลัย ซึ่งเป็นช่องทางในการสร้างงานและเข้าถึงแหล่งงบประมาณ 4. มีเทคโนโลยีทางการศึกษาและนวัตกรรมที่เอื้อและอำนวยความสะดวกต่อการจัดการกระบวนการเรียนการสอน 5. นโยบายเขตพัฒนาเศรษฐกิจพิเศษทำให้มีโอกาสในการร่วมพัฒนางานวิจัยและผลิตบัณฑิตเพื่อรองรับการลงทุนในพื้นที่มากขึ้น 6. นโยบายไทยแลนด์ 4.0 ส่งผลให้มหาวิทยาลัยจำเป็นต้องจัดทำหลักสูตรเพื่อผลิตบัณฑิต 4.0 7. พื้นที่มีศักยภาพด้านการเติบโตทางเศรษฐกิจจากการท่องเที่ยวและบริการทำให้มีความต้องการบุคลากรและองค์ความรู้ด้านการท่องเที่ยวและบริการในพื้นที่มากขึ้นเป็นโอกาสของมหาวิทยาลัยในการผลิตบัณฑิตเพื่อสนองตอบกับความต้องการดังกล่าว 8. ภาคผู้ประกอบการและรัฐบาลมีนโยบายในการสนับสนุนการผลิตบัณฑิตแบบสหกิจศึกษาเพื่อให้นักศึกษาได้เรียนรู้กับสถานประกอบการและการทำงานจริง 9. สัดส่วนผู้ใช้อินเทอร์เน็ตเพิ่มขึ้นอย่างต่อเนื่อง เป็นโอกาสในการสื่อสารกับผู้มีส่วนได้ส่วนเสียได้หลากหลายช่องทางมากขึ้น และเพิ่มศักยภาพการเรียนรู้ด้วยตนเอง 	<ol style="list-style-type: none"> 1. ระบบการรับนักศึกษาแบบใหม่ที่มีหลายรอบและมหาวิทยาลัยไม่สามารถรับในรอบหลังๆ ได้ ส่งผลให้ผู้เรียนมีทางเลือกในการตัดใจเลือกสถาบันการศึกษาที่จะศึกษาต่อได้มากขึ้น และมหาวิทยาลัยไม่ใช่ทางเลือกแรกและทางเลือกสุดท้าย 2. มีสถาบันการศึกษาที่มีชื่อเสียงและมีความโดดเด่นเฉพาะด้านกว่าอยู่ในพื้นที่เดียวกันหลายสถาบัน ส่งผลต่อการตัดสินใจศึกษาต่อของผู้เรียน 3. งบประมาณในช่องทาง Function มีแนวโน้มลดลง เนื่องจากรัฐบาลให้ความสำคัญกับการพัฒนาเชิงบูรณาการ เชิงประเด็นการพัฒนา (agenda) และเชิงพื้นที่มากขึ้น (Area) 4. จำนวนนักศึกษาทุกสถาบันในพื้นที่มีแนวโน้มลดลง(ยกเว้น มอ.) ส่งผลให้มหาวิทยาลัยได้รับการจัดสรรงบประมาณลดลง 5. กระทรวงศึกษาฯ มีนโยบายเพิ่มสัดส่วนผู้เรียนด้านอาชีวะเพื่อผลิตแรงงานที่ตอบสนองต่อความต้องการตลาดแรงงานในประเทศในปัจจุบันและอนาคต ทำให้ผู้เรียนสายสามัญลดลง ซึ่งจะส่งผลต่อจำนวนผู้เรียนในระดับมหาวิทยาลัยต่อไป 6. ผู้ประกอบการต้องการบุคลากรที่มีศักยภาพและสามารถปฏิบัติงานได้ทันทีที่รับเข้าทำงาน หลายองค์กรจึงมีการเปิดสถานศึกษาขึ้นมาเฉพาะเพื่อผลิตคนสำหรับสนองต่อธุรกิจโดยตรง 7. พฤติกรรมของคนรุ่น gen Z โดยเฉพาะการมีสมาธิสั้น ติดสื่อ Social มีผลกระทบต่อกระบวนการเรียนการสอน 8. คุณภาพของนักเรียน (คะแนน O-NET) ในพื้นที่ต่ำกว่าภูมิภาคอื่น โดยเฉพาะโรงเรียนจากในพื้นที่นอกเขตที่เป็นกลุ่มเป้าหมายหลักของมหาวิทยาลัย ทำให้คุณภาพของนักศึกษาของมหาวิทยาลัยมีน้อยกว่าพื้นที่อื่น

โอกาส (PEST)	ภัยคุกคาม (PEST)
<p>และการเรียนรู้ตลอดชีวิตของผู้ที่สนใจได้มากขึ้น</p> <p>10. มีการร่วมมือกับวิทยาลัยชุมชนในการผลิตบัณฑิต โดยมีหลักสูตรที่ต่อเนื่องและสอดคล้องกัน</p> <p>11. มีสถาบันการศึกษาเอกชนในพื้นที่ที่ต้องการจะพัฒนาครูให้เข้าสู่ระบบมาตรฐานคุณภาพการศึกษาเป็นโอกาสในการเปิดหลักสูตรเฉพาะกลุ่มของมหาวิทยาลัย</p> <p>12. สภาพเศรษฐกิจในพื้นที่มีแนวโน้มลดลงส่งผลให้ผู้ปกครองจำเป็นต้องลดค่าใช้จ่ายโดยให้บุตรหลานศึกษาในพื้นที่ ส่งผลให้มีผู้สนใจศึกษาต่อกับสถาบันการศึกษาในพื้นที่มากขึ้น</p> <p>13. ยุทธศาสตร์ที่ 7 การพัฒนาทรัพยากรมนุษย์ การศึกษาและวัฒนธรรม (HRD & Education & Culture) มุ่งการพัฒนาและยกระดับฝีมือแรงงาน การแลกเปลี่ยนองค์ความรู้ และเทคโนโลยี ตลอดจน การส่งเสริมการทำงานของ UNINET ความร่วมมือด้านการศึกษา ดนตรี ศิลปะและวัฒนธรรมภายใต้กรอบความร่วมมือ IMT_GT ที่ส่งผลต่อการพัฒนาการศึกษาที่เชื่อมโยงความร่วมมือกับประเทศเพื่อนบ้าน เปิดโอกาสให้มหาวิทยาลัยมีเครือข่ายในการจัดการเรียนการสอนและพันธกิจอื่น</p> <p>14. ผู้เรียนมีความต้องการเรียนสายสามัญมากกว่าสายอาชีวะ (66:34)</p> <p>15. ระดับการศึกษาโดยเฉลี่ยของประชาชนสูงขึ้นในทุกระดับช่วงวัย</p> <p>16. โครงสร้างของประชากรในพื้นที่ยังไม่เข้าสู่สังคมผู้สูงอายุ สัดส่วนประชากรวัยเด็กสูงกว่าพื้นที่อื่น อัตราการเกิดสูงกว่าภาพรวมระดับประเทศทำให้แนวโน้มจำนวนผู้สนใจเข้าศึกษาในมหาวิทยาลัยราชภัฏในพื้นที่มากขึ้น</p>	<p>9. ราคาสินค้าเกษตรหลักของภาคใต้ (ยางพารา ปาล์ม ข้าว) มีแนวโน้มลดลง ส่งผลกระทบต่อความตั้งใจให้บุตรหลานศึกษาต่อของผู้ปกครอง</p> <p>10. หลักสูตร MOOC /ออนไลน์ที่เพิ่มขึ้น เข้ามาแย่งผู้เรียนจากเรา</p>

TOWS MATRIX

กลยุทธ์เชิงรุก (SO)	กลยุทธ์เชิงแก้ไข (WO)
<ol style="list-style-type: none"> 1. พัฒนาระบบและกลไกการผลิตครูคุณภาพระดับเป็นเลิศ (Premium Quality Teacher) 2. สนับสนุนการจัดการศึกษาเพื่อผลิตครูโดยเน้นการพัฒนาคุณลักษณะของครูคุณภาพระดับเป็นเลิศ 3. สนับสนุนการจัดการศึกษาเพื่อผลิตครูให้มีคุณภาพตามเกณฑ์การประกันคุณภาพการศึกษาภายในระดับหลักสูตร ระดับคณะ และเกณฑ์การประกันคุณภาพการศึกษาภายนอก 4. พัฒนาเครือข่ายความร่วมมือทางการศึกษา กับหน่วยงานภายในสถาบันและหน่วยงานอื่นในประเทศและ/หรือต่างประเทศ 5. สร้างศูนย์การเรียนรู้และปฏิบัติการบ่มเพาะความเป็นครูในศาสตร์พระราชา 6. จัดตั้งศูนย์ความเป็นเลิศด้านการผลิตครูที่มุ่งสร้างนวัตกรรมเพื่อการผลิตครูและนวัตกรรมเพื่อการจัดการเรียนเรียนรู้แก่ผู้เรียน 7. กำหนดพื้นที่เป้าหมายชัดเจน 8. ปรับปรุงและพัฒนาสภาพแวดล้อมที่เอื้อต่อการจัดการเรียนการสอนตามนโยบาย Green and Clean University 9. สนับสนุนการจัดตั้งหน่วยวิทยาศาสตร์ชุมชน/ หน่วยพัฒนาศักยภาพด้านภาษาแก่ชุมชนบนฐานความต้องการและองค์ความรู้จากการวิจัยและ นวัตกรรม 10. กำหนดพื้นที่ชุมชนต้นแบบที่ชัดเจน 	<ol style="list-style-type: none"> 1. พัฒนาระบบสารสนเทศและปัจจัยเกื้อหนุน เพื่อรองรับการผลิตครูให้ได้คุณภาพระดับเป็นเลิศ 2. สนับสนุนให้เกิดกระบวนการมีส่วนร่วมของหน่วยงานภายนอกในการบริการวิชาการ/ทำแผนชุมชน/โครงการ และสรุปผลการพัฒนาหมู่บ้าน 3. พัฒนาอาจารย์ให้มีความรู้และสามารถ Coaching and Mentoring 4. ส่งเสริมการให้บริการทางวิชาการเพื่อพัฒนาครูในท้องถิ่นที่ส่งผลกระทบต่อยกระดับคุณภาพการจัดการเรียนการสอน โดยบูรณาการกับการเรียนการสอน การวิจัย และการทะนุบำรุงศิลปะและวัฒนธรรม 5. พัฒนานวัตกรรมด้านการผลิตและพัฒนาครูอย่างต่อเนื่องและนำไปใช้ประโยชน์ในการพัฒนาสถานศึกษา โดยเน้นสะสมเต็มศึกษาที่บูรณาการกับท้องถิ่น ให้สามารถพัฒนาการจัดการเรียนรู้ที่เข้มแข็งและยั่งยืน 6. พัฒนาและส่งเสริมบุคลากรเข้าสู่ตำแหน่งทางวิชาการอย่างเป็นระบบ 7. พัฒนาระบบบริหารจัดการองค์กรที่เป็นเลิศ 8. ส่งเสริมและสนับสนุนการบริหารจัดการด้วยหลักธรรมาภิบาลภายในมหาวิทยาลัย 9. ประเมินความพึงพอใจของบุคลากรที่มีต่อองค์กรเพื่อนำผลมาปรับปรุงพัฒนาหน่วยงานและองค์กรสนับสนุนแนวทางการพัฒนาการลดการใช้พลังงานและเพิ่มประสิทธิภาพการใช้พลังงาน

กลยุทธ์เชิงรุก (SO)	กลยุทธ์เชิงแก้ไข (WO)
<p>11. พัฒนากลุ่มชุมชนและเครือข่ายชุมชนในทุกภาคส่วนให้มีรายได้เพิ่มขึ้นและยั่งยืน สมานฉันท์ ในบริบทสังคมพหุวัฒนธรรม</p> <p>12. บูรณาการพันธกิจสัมพันธ์เพื่อพัฒนาสังคมท้องถิ่น /ด้านศิลปะและวัฒนธรรม และสิ่งแวดล้อมศิลปกรรม/ กีฬา /การพัฒนาทรัพยากรมนุษย์และสุขภาพ</p> <p>13. ส่งเสริมและสืบสานการพัฒนาแหล่งเรียนรู้เพื่อทะนุบำรุงศิลปะและวัฒนธรรม และสิ่งแวดล้อมศิลปกรรมระดับท้องถิ่น ระดับชาติ ระดับนานาชาติ</p> <p>14. สนับสนุนการจัดตั้งศูนย์เป็นเลิศเพื่อแหล่งเรียนรู้/ศูนย์พัฒนาการท่องเที่ยว ศิลปะและวัฒนธรรมและสิ่งแวดล้อมศิลปกรรมของภาคใต้</p> <p>15. ส่งเสริมให้หน่วยงานเข้ารับการตรวจประเมินเป็นหน่วยงานสีเขียว</p>	<p>10. ส่งเสริมให้คณาจารย์นำความรู้และประสบการณ์ จากงานวิจัยมาบริการวิชาการและถ่ายทอดเทคโนโลยีให้กับท้องถิ่น</p> <p>11. พัฒนาหน่วยเครื่องมือกลางที่มีศักยภาพ</p> <p>12. สร้างกระบวนการมีส่วนร่วมในการค้นหาศักยภาพ ชุมชน และพัฒนาตามความต้องการของชุมชนในด้านเศรษฐกิจ การท่องเที่ยว และการเกษตรสมัยใหม่ บนฐานการวิจัยที่นำไปสู่การสร้างนวัตกรรมได้</p> <p>13. สร้างกระบวนการมีส่วนร่วมของชุมชนในการเก็บข้อมูล และบูรณาการด้านทะนุบำรุงศิลปะและวัฒนธรรมและสิ่งแวดล้อมศิลปกรรม กับการจัดการเรียนการสอน การบริการวิชาการและการวิจัย</p> <p>14. บูรณาการพันธกิจสัมพันธ์เพื่อยกระดับเศรษฐกิจสังคม และสิ่งแวดล้อมของท้องถิ่นที่เป็นไปตามบริบทและความต้องการในการพัฒนาท้องถิ่นตามรอยศาสตร์พระราชา</p> <p>15. ส่งเสริมและสนับสนุนการพัฒนาบุคลากร</p>

TOWS MATRIX (ต่อ)

กลยุทธ์เชิงป้องกัน (ST)	กลยุทธ์เชิงรับ (WT)
<ol style="list-style-type: none"> 1. พัฒนาโครงสร้างและระบบการบริหารจัดการตามหลักของการบริหารจัดการที่ดี เพื่อสร้างองค์กรแห่งการเรียนรู้ และปรับตัวให้ทันกับการเปลี่ยนแปลง 2. ส่งเสริมให้เกิดความภาคภูมิใจในท้องถิ่นและมีจิตอาสา เพื่อสร้างผลงานให้เกิดการพัฒนาท้องถิ่นอย่างเป็นรูปธรรมในด้านการวิจัย การบริการวิชาการและกิจกรรมพัฒนานักศึกษา 3. กระบวนการสร้างเครือข่ายความร่วมมือการเรียนรู้ร่วมกันด้านการผลิตสินค้าที่ได้รับมาตรฐาน 4. พัฒนาความสามารถในการใช้ภาษาที่หลากหลาย 5. พัฒนาห้องปฏิบัติการทดสอบให้ได้รับรองมาตรฐาน ISO IEC 17025 6. พัฒนาและปรับปรุงข้อบังคับ ระเบียบ ประกาศให้เป็นปัจจุบันและเหมาะสมกับสถานการณ์ 7. พัฒนาการเรียนการสอนให้ทันสมัยและมีนวัตกรรม 8. ส่งเสริมคุณภาพการจัดการเรียนการสอน 9. พัฒนาระบบเพื่อสนับสนุนการตัดสินใจ(DSS) และบริหารจัดการ 10. พัฒนาระบบที่มีการนำเทคโนโลยีสารสนเทศมาใช้ในการบริหารจัดการ 11. พัฒนาระบบโครงสร้างพื้นฐานทางเทคโนโลยีสารสนเทศที่ทันสมัยและมีเสถียรภาพ 	<ol style="list-style-type: none"> 1. พัฒนาระบบและกลไกการประกันคุณภาพการศึกษาที่สอดคล้องกับพันธกิจของมหาวิทยาลัย 2. พัฒนานักศึกษาให้มีทักษะในศตวรรษที่ 21 3. พัฒนาการจัดการเรียนการสอนที่เน้นการปฏิบัติและฝึกอาชีพ 4. พัฒนาสมรรถนะนักศึกษาเพื่อเป็นนักปฏิบัติที่สามารถเป็นผู้ประกอบการ/ประกอบอาชีพอิสระส่งเสริมการจัดกิจกรรมที่หลากหลายพัฒนาคุณลักษณะบัณฑิตให้เป็นคนดี มีทักษะชีวิต มีจิตสาธารณะ 5. ปรับปรุง/พัฒนาหลักสูตรเพื่อสร้างบัณฑิตพันธุ์ใหม่และบัณฑิตสาขาอุตสาหกรรมท่องเที่ยวและ บริการ การเกษตรและอาหาร วิทยาศาสตร์สุขภาพและเทคโนโลยี 6. พัฒนาหลักสูตรที่ได้รับมาตรฐานคุณวุฒิวิชาชีพและหลักสูตรระยะสั้น 7. พัฒนาคุณภาพและมาตรฐานอาจารย์สู่ความเป็นมืออาชีพ 8. ส่งเสริมสนับสนุนและสร้างเครือข่ายความร่วมมือทางวิชาการทั้งในและต่างประเทศ 9. สร้างเครือข่ายความร่วมมือในการพัฒนาหลักสูตรที่ตอบสนองต่อการพัฒนาท้องถิ่น 10. ส่งเสริมการวิจัยและการสร้างนวัตกรรม

กลยุทธ์เชิงป้องกัน (ST)	กลยุทธ์เชิงรับ (WT)
<p>12. ส่งเสริมและพัฒนาบุคลากรให้มีความรู้และทักษะทาง Digital literacy ตามมาตรฐานสากล</p> <p>13. พัฒนาระบบบริหารงานสู่สังคมไร้เงินสด</p> <p>14. สร้างระบบและกลไกเพื่อการบริหารจัดการเพื่อการเป็นวิทยาเขตในกำกับ</p> <p>15. ส่งเสริมและพัฒนาโครงการเพิ่มรายได้และลดรายจ่าย</p>	<p>11. ส่งเสริมการนำนวัตกรรมไปใช้ในการพัฒนาชุมชนต้นแบบ</p> <p>12. เพิ่มศักยภาพของบุคลากรเพื่อก่อให้เกิดรายได้เพิ่มขึ้นบริหารจัดการทรัพย์สินเพื่อให้เกิดรายได้</p> <p>13. บริหารจัดการมหาวิทยาลัยโดยใช้หลัก Cost Effectiveness (Lean Management)</p>

บทที่ 2

แผนยุทธศาสตร์การพัฒนามหาวิทยาลัยราชภัฏสงขลา ระยะ 5 ปี (พ.ศ. 2561 – 2565) (ฉบับทบทวนประจำปีงบประมาณ พ.ศ. 2563)

วิสัยทัศน์

“มหาวิทยาลัยราชภัฏสงขลา เป็นมหาวิทยาลัยชั้นนำเพื่อพัฒนาท้องถิ่นภาคใต้สู่สากล”

พันธกิจ

1. ผลิต พัฒนาคูครู และบุคลากรทางการศึกษา ให้มีคุณภาพสอดคล้องกับมาตรฐานของวิชาชีพครู
2. จัดการศึกษาที่หลากหลาย ผลิตบัณฑิต และพัฒนาบุคลากรในท้องถิ่นให้มีคุณภาพและคุณธรรมและสามารถแข่งขันได้
3. วิจัย และพัฒนาเพื่อสร้างสมองค์ความรู้ ให้เป็นแหล่งเรียนรู้ของท้องถิ่น
4. บริการวิชาการ และการถ่ายทอดเทคโนโลยี เพื่อพัฒนาท้องถิ่นให้เข้มแข็งบนฐานของการมีส่วนร่วม
5. ส่งเสริม และสืบสานโครงการอันเนื่องมาจากพระบรมราโชบายและแนวพระราชดำริ
6. ส่งเสริม เผยแพร่ อนุรักษ์ สืบสาน และสร้างสรรค์ ศิลปะและวัฒนธรรมท้องถิ่นและของชาติ
7. พัฒนาระบบบริหารจัดการและภาพลักษณ์องค์กร
8. เพิ่มขีดความสามารถในการแข่งขันเพื่อเข้าสู่สากล

ประเด็นยุทธศาสตร์มหาวิทยาลัยราชภัฏสงขลา

1. ยกระดับการผลิตบัณฑิต พัฒนาครู และบุคลากรทางการศึกษา ให้มีคุณภาพเหนือมาตรฐานวิชาชีพครู
2. ผลิตบัณฑิตและพัฒนากำลังคนเพื่อเสริมสร้างศักยภาพตลอดช่วงชีวิต
3. เสริมสร้างและพัฒนาศักยภาพทุนสังคมเพื่อการพัฒนาชุมชนท้องถิ่นอย่างยั่งยืน
4. พัฒนามหาวิทยาลัยราชภัฏสงขลา วิทยาเขตสตูลให้เป็นวิทยาเขตในกำกับ
5. พัฒนาระบบบริหารจัดการ

สรุปจำนวนเป้าประสงค์ ตัวชี้วัด และกลยุทธ์ ตามแผนยุทธศาสตร์การพัฒนามหาวิทยาลัยราชภัฏสงขลา ระยะ 5 ปี (พ.ศ. 2561 – 2565)

(ฉบับทบทวนประจำปีงบประมาณ พ.ศ. 2563)

ยุทธศาสตร์ที่	เป้าประสงค์	ตัวชี้วัด	กลยุทธ์
ประเด็นยุทธศาสตร์ที่ 1	4	18	13
ประเด็นยุทธศาสตร์ที่ 2	5	29	15
ประเด็นยุทธศาสตร์ที่ 3	3	15	17
ประเด็นยุทธศาสตร์ที่ 4	5	8	6
ประเด็นยุทธศาสตร์ที่ 5	4	15	17
รวมทั้งสิ้น	21	85	68

ประเด็นยุทธศาสตร์ที่ 1 ยกระดับการผลิตบัณฑิต พัฒนาครู และบุคลากรทางการศึกษา ให้มีคุณภาพเหนือมาตรฐานวิชาชีพครู

เป้าประสงค์	ตัวชี้วัด	หน่วยวัด	ปีงบประมาณ					กลยุทธ์
			61 (ผล)	62 (ผล 6 เดือน)	63 (แผน)	64 (แผน)	65 (แผน)	
1. มหาวิทยาลัยมีระบบการผลิตครูคุณภาพ	1. ร้อยละของนักศึกษาชั้นปีสุดท้ายที่ผ่านระดับความสามารถด้านการใช้ภาษาอังกฤษของนักศึกษาคณะครุศาสตร์ตามเกณฑ์มาตรฐานที่มหาวิทยาลัยกำหนด - สาขาวิชาภาษาอังกฤษ - สาขาวิชาอื่น ๆ	ระดับ/ ร้อยละ	*ทุกสาขาวิชา แผน A2/100 ผล A2/91.9	*ทุกสาขาวิชา แผน A1/80 ผล A1/ N/A	*แยกสาขาวิชา B2/65 B1/55	*แยกสาขาวิชา B2/70 B1/60	*แยกสาขาวิชา B2/80 B1/70	1. พัฒนาโครงสร้างและระบบการบริหารจัดการตามหลักของการบริหารจัดการที่ดี เพื่อสร้างองค์กรแห่งการเรียนรู้และปรับตัวให้ทันกับการเปลี่ยนแปลง
	2. ร้อยละของบัณฑิตครูที่จบจากมหาวิทยาลัยราชภัฏสงขลาที่สอบบรรจุได้ในการสอบครั้งแรก (รวมผู้ที่ได้ขึ้นบัญชีรอเรียก) - หลักสูตรปกติ	ร้อยละ	แผน 55 ผล 62.12	แผน 57.5 ผล N/A	63	65	67	2. พัฒนาระบบและกลไกการผลิตครูคุณภาพ 3. พัฒนาระบบสารสนเทศและปัจจัยเกื้อหนุนเพื่อรองรับการผลิตครูให้ได้คุณภาพระดับเป็นเลิศ
	3. ร้อยละหลักสูตรของคณะครุศาสตร์ที่มีผลการประเมินคุณภาพการศึกษาภายในระดับหลักสูตรในระดับดี	ร้อยละ	แผน ระดับดีมาก 25 ผล ระดับดีมาก 0	แผน ระดับดี 75 ผล N/A	80	85	90	

เป้าประสงค์	ตัวชี้วัด	หน่วยวัด	ปีงบประมาณ					กลยุทธ์
			61 (ผล)	62 (ผล 6 เดือน)	63 (แผน)	64 (แผน)	65 (แผน)	
	4. ผลการประเมินคุณภาพการศึกษา ภายนอกระดับคณะของคณะ ครุศาสตร์	ระดับ	-	-	-	ดีมาก	-	4. สนับสนุนการจัด การศึกษาเพื่อผลิตครู โดยเน้นการพัฒนา คุณลักษณะของ ครูคุณภาพระดับ เป็นเลิศ 5. สนับสนุนการจัด การศึกษาเพื่อผลิตครูให้ มีคุณภาพตามเกณฑ์การ ประกันคุณภาพ การศึกษาภายในระดับ หลักสูตร ระดับคณะ และเกณฑ์การประกัน คุณภาพการศึกษา ภายนอก
	5. จำนวนหลักสูตรใหม่ด้านการผลิต บัณฑิตครูตามความร่วมมือระหว่าง คณะโดยใช้ทรัพยากรทั้งภายในและ ภายนอกร่วมกัน	หลักสูตร	-	-	2	1	1	
	6. จำนวนศูนย์ความเป็นเลิศด้านการ ผลิตครู	ศูนย์	-	แผน 1 ผล N/A	1	1	1	

เป้าประสงค์	ตัวชี้วัด	หน่วยวัด	ปีงบประมาณ					กลยุทธ์
			61 (ผล)	62 (ผล 6 เดือน)	63 (แผน)	64 (แผน)	65 (แผน)	
								<p>6. พัฒนาเครือข่ายความร่วมมือทางการศึกษา กับหน่วยงานภายในสถาบันและหน่วยงานอื่นในประเทศและ/หรือต่างประเทศ</p> <p>7. สร้างศูนย์การเรียนรู้และปฏิบัติการบ่มเพาะความเป็นครูในศาสตร์พระราชา</p> <p>8. จัดตั้งศูนย์ความเป็นเลิศด้านการผลิตครูที่มุ่งสร้างนวัตกรรมเพื่อการผลิตครูและนวัตกรรมเพื่อการจัดการเรียนเรียนรู้แก่ผู้เรียน</p> <p>9. ยกระดับศูนย์ความเป็นเลิศด้านการผลิตครู</p>

เป้าประสงค์	ตัวชี้วัด	หน่วยวัด	ปีงบประมาณ					กลยุทธ์
			61 (ผล)	62 (ผล 6 เดือน)	63 (แผน)	64 (แผน)	65 (แผน)	
2. ครูในท้องถิ่นมี ศักยภาพสูง มี สมรรถนะมาตรฐาน วิชาชีพและ สมรรถนะตาม มาตรฐานการศึกษา	1. ร้อยละของการอ่านออกเขียนได้ของ นักเรียนในแต่ละโรงเรียนที่เข้าร่วม โครงการเพิ่มขึ้น	ร้อยละ	-	แผน 30 ผล N/A	45	60	75	1. พัฒนาอาจารย์ให้มี ความรู้และสามารถ Coaching and Mentoring 2. ส่งเสริมการให้บริการทาง วิชาการเพื่อพัฒนาครูใน ท้องถิ่นที่ส่งผลต่อการ ยกระดับคุณภาพการ จัดการเรียนการสอนโดย บูรณาการกับการเรียน การสอน การวิจัย และ การทะนุบำรุง ศิลปะและวัฒนธรรม
	2. จำนวนครู และบุคลากรทางการ ศึกษาในโรงเรียนเป้าหมายที่ได้รับ การพัฒนาและ/หรือแก้ปัญหาการ จัดการศึกษา	คน	แผน 35 ผล 90	แผน 40 ผล 120	150	200	250	
	3. จำนวนโรงเรียนในท้องถิ่นที่ได้รับ การพัฒนาคุณภาพการศึกษาโดยมี มหาวิทยาลัยราชภัฏสงขลาเป็น มหาวิทยาลัยพี่เลี้ยง	โรงเรียน	แผน 28 ผล 34	แผน 30 ผล 20	32	34	36	
	4. ร้อยละที่เพิ่มขึ้นของโรงเรียนที่ มหาวิทยาลัยราชภัฏสงขลาเป็น มหาวิทยาลัยพี่เลี้ยง มีคะแนนเฉลี่ย รายวิชาภาษาไทยของผลการ ทดสอบทางการศึกษาระดับชาติขั้น พื้นฐาน (ONET) เพิ่มขึ้น	ร้อยละ	-	-	50	60	65	

เป้าประสงค์	ตัวชี้วัด	หน่วยวัด	ปีงบประมาณ					กลยุทธ์
			61 (ผล)	62 (ผล 6 เดือน)	63 (แผน)	64 (แผน)	65 (แผน)	
3. มหาวิทยาลัยมีนวัตกรรมการผลิตพัฒนาครูและนำไปใช้ประโยชน์อย่างเป็นรูปธรรม	1. จำนวนนวัตกรรมที่ได้รับรางวัลในระดับชาติหรือนานาชาติ	ผลงาน	แผน=1 ผล=1	แผน=1 ผล=N/A	2	3	4	1. พัฒนานวัตกรรมด้านการผลิตและพัฒนาครูอย่างต่อเนื่องและนำไปใช้ประโยชน์ในการพัฒนาสถานศึกษาโดยเน้นสะสมเต็มศึกษาที่บูรณาการกับท้องถิ่นให้สามารถพัฒนาการจัดการเรียนรู้ที่เข้มแข็งและยั่งยืน
	2. จำนวนนวัตกรรมด้านการเรียนรู้ที่มหาวิทยาลัยราชภัฏสงขลาและโรงเรียนสาธิตหรือโรงเรียนหน่วยฝึกหรือโรงเรียนที่มหาวิทยาลัยราชภัฏสงขลาเป็นพี่เลี้ยงได้พัฒนาร่วมกัน	ผลงาน	แผน 20	แผน 25	30	35	40	
			ผล 23	ผล N/A				
	3. จำนวนโรงเรียนในท้องถิ่นที่ได้รับการถ่ายทอดเทคโนโลยี/นวัตกรรมด้านการจัดการเรียนรู้	โรงเรียน	แผน 200	แผน 240	280	320	360	
			ผล 251	ผล 230				
4. จำนวนรายวิชาของแต่ละหลักสูตรใช้โรงเรียนสาธิตเป็นแหล่งเรียนรู้/หน่วยฝึกปฏิบัติการวิชาชีพ/ทดลอง/วิจัย	รายวิชา	แผน 1	แผน 2	3	4	5		
		ผล 1	ผล 1					
5. จำนวนผลงานการวิจัยที่ได้รับการตีพิมพ์เผยแพร่หรือนำไปใช้ให้เกิดประโยชน์	ผลงาน	-	-	15	20	25		

เป้าประสงค์	ตัวชี้วัด	หน่วยวัด	ปีงบประมาณ					กลยุทธ์
			61 (ผล)	62 (ผล 6 เดือน)	63 (แผน)	64 (แผน)	65 (แผน)	
4. มหาวิทยาลัยมีระบบการผลิตครูที่สนองพระบรมราโชบายในการยกระดับคุณภาพการศึกษาและการพัฒนาท้องถิ่นในพื้นที่ตน	1. จำนวนผลงานวิจัยเชิงพื้นที่ (area base) ที่ตอบโจทย์ในการยกระดับคุณภาพการศึกษาในพื้นที่/การพัฒนาท้องถิ่น	ผลงาน	แผน 9	แผน 25	30	35	40	1. ส่งเสริมให้เกิดความภาคภูมิใจในท้องถิ่นและมีจิตอาสา มีทักษะการอ่าน การเขียนและการคิดวิเคราะห์ เพื่อสร้างผลงานให้เกิดการพัฒนาท้องถิ่นอย่างเป็นรูปธรรมในด้านการวิจัย การบริการวิชาการและ กิจกรรมพัฒนานักศึกษา
	2. ร้อยละของนักศึกษาที่ได้รับการพัฒนาส่งเสริมให้มีทัศนคติที่ดีและริเริ่ม จัดทำ เข้าร่วมโครงการ/กิจกรรมจิตอาสาในการพัฒนาท้องถิ่น/ประเทศชาติด้วยความสมัครใจ	ร้อยละ	แผน 35	แผน 45	55	65	75	
			ผล 35.90	ผล N/A				
3. ร้อยละของบัณฑิตครูที่มีงานทำตรงสาขา	ร้อยละ	แผน=70 ผล=78.8	แผน=75 ผล=N/A	80	85	90		

ผลผลิต/โครงการหลัก

1. ผลผลิตผู้สำเร็จการศึกษาด้านสังคมศาสตร์
2. โครงการสนับสนุนค่าใช้จ่ายในการจัดการศึกษาตั้งแต่ระดับอนุบาลจนจบการศึกษาขั้นพื้นฐาน
3. โครงการยุทธศาสตร์มหาวิทยาลัยราชภัฏเพื่อการพัฒนาท้องถิ่น

โครงการสำคัญ

1. โครงการยกระดับผลสัมฤทธิ์ทางการเรียนระดับชาติ (O-Net) ที่สอดคล้องกับบริบทพื้นที่
2. โครงการพัฒนาคุณลักษณะของนักศึกษาตามเกณฑ์คุณภาพระดับเป็นเลิศ
4. โครงการระบบสารสนเทศและปัจจัยเกื้อหนุน เพื่อรองรับการผลิตครูให้ได้คุณภาพระดับเป็นเลิศ
5. โครงการจัดตั้งศูนย์ความเป็นเลิศด้านการผลิตครู
6. โครงการจัดสภาพแวดล้อมการเรียนรู้ตามศาสตร์พระราชา
7. โครงการจัดสภาพแวดล้อมสถานศึกษาขั้นพื้นฐานจำลอง
8. โครงการพัฒนาคุณภาพการศึกษาและพัฒนาท้องถิ่นโดยมีสถาบันอุดมศึกษา (มหาวิทยาลัยราชภัฏสงขลา) เป็นพี่เลี้ยง
9. โครงการอบรมเชิงปฏิบัติการครูผู้นำสะเต็มศึกษา
10. โครงการพัฒนาทักษะการเรียนรู้ภาษาไทยและภาษาต่างประเทศ
11. โครงการสะเต็มศึกษา
12. โครงการบ้านนักวิทยาศาสตร์น้อย ประเทศไทย
13. โครงการพัฒนาความรู้ ทักษะภาษาอังกฤษในศตวรรษที่ 21 สำหรับนักศึกษาครูในมหาวิทยาลัยราชภัฏ

ประเด็นยุทธศาสตร์ที่ 2 ผลิตบัณฑิตและพัฒนากำลังคนเพื่อเสริมสร้างศักยภาพตลอดช่วงชีวิต

เป้าประสงค์	ตัวชี้วัด	หน่วยวัด	ปีงบประมาณ					กลยุทธ์
			61 (ผล)	62 (ผล 6 เดือน)	63 (แผน)	64 (แผน)	65 (แผน)	
1. บัณฑิตนักปฏิบัติมีศักยภาพ สอดคล้องกับการพัฒนาประเทศ	1. ร้อยละของนักศึกษาปีสุดท้ายที่ผ่านการทดสอบความสามารถด้านการใช้ภาษาอังกฤษ ตามมาตรฐาน CEFR หรือเทียบเท่ามาตรฐานสากลอื่น ๆ ของผู้สำเร็จการศึกษาระดับปริญญาตรี - สาขาวิชาภาษาอังกฤษ - สาขาวิชาอื่น ๆ	ระดับ/ ร้อยละ	*ทุกสาขาวิชา แผน A2/100 ผล A2/91.9	*ทุกสาขาวิชา แผน A2/65 ผล A2/ N/A	*แยก สาขาวิชา B2/60 B1/50	*แยก สาขาวิชา B2/65 B1/55	*แยก สาขาวิชา B2/70 B1/60	1. พัฒนานักศึกษาให้มีทักษะในศตวรรษที่ 21 2. พัฒนาการจัดการเรียนการสอนที่เน้นการปฏิบัติและฝึกอาชีพ 3. พัฒนาสมรรถนะนักศึกษาเพื่อเป็นนักปฏิบัติที่สามารถเป็นผู้ประกอบการ/ ประกอบอาชีพอิสระ 4. ส่งเสริมการจัดกิจกรรมที่หลากหลายเพื่อพัฒนา นักศึกษาให้เป็นไปตามอัตลักษณ์ “เป็นคนดี มีทักษะชีวิต มีจิตสาธารณะ”
	2. ร้อยละของนักศึกษาปีสุดท้ายที่สอบผ่านการทดสอบวัดความสามารถทางด้านคอมพิวเตอร์ของผู้สำเร็จการศึกษาระดับปริญญาตรีเมื่อทดสอบสมรรถนะพื้นฐานด้าน ไอที The Internet and computing Core (IC3)	ร้อยละ	-	แผน 100 ผล N/A	100	100	100	

เป้าประสงค์	ตัวชี้วัด	หน่วยวัด	ปีงบประมาณ					กลยุทธ์
			61 (ผล)	62 (ผล 6 เดือน)	63 (แผน)	64 (แผน)	65 (แผน)	
	3. ร้อยละของนักศึกษาที่ได้รับประกาศนียบัตรวิชาชีพที่เกี่ยวข้องกับสาขาที่สำเร็จการศึกษา - สาขาวิชาสาธารณสุขชุมชน - สาขาวิชาการจัดการท่องเที่ยว - สาขาวิชาสังคมศาสตร์เพื่อมัคคุเทศก์และการท่องเที่ยว	ร้อยละ	*ทุกสาขาวิชา	*ทุกสาขาวิชา	*แยกสาขาวิชา	*แยกสาขาวิชา	*แยกสาขาวิชา	
			แผน 150 คน	แผน 150 คน	80	80	80	
			ผล 150 คน	ผล N/A	80	80	80	
	4. ร้อยละของผู้สำเร็จการศึกษาในแต่ละปีสามารถเป็นผู้ประกอบการ/อาชีพอิสระ	ร้อยละ	แผน=20 ผล=11.5	แผน=25 ผล=N/A	30	35	35	
	5. ร้อยละของบัณฑิตปริญญาตรีที่ได้งานทำ/ประกอบอาชีพอิสระภายในระยะเวลา 1 ปี	ร้อยละ	แผน=80 ผล=74.1	แผน=80 ผล=N/A	80	82	82	
	6. ร้อยละความพึงพอใจของผู้ใช้บัณฑิต	ร้อยละ	แผน=80 ผล=93.2	แผน=80 ผล=N/A	95	95	95	
7. ร้อยละผู้เรียนที่เรียนในระบบสหกิจศึกษา	ร้อยละ	แผน=7 ผล=9.28	แผน=14 ผล=14	21	28	32		

เป้าประสงค์	ตัวชี้วัด	หน่วยวัด	ปีงบประมาณ					กลยุทธ์
			61 (ผล)	62 (ผล 6 เดือน)	63 (แผน)	64 (แผน)	65 (แผน)	
	8. ระดับความสำเร็จในการพัฒนา นักศึกษาให้สอดคล้องกับอัตลักษณ์ ของมหาวิทยาลัย	ระดับ	-	-	ดีมาก	ดีมาก	ดีมาก	
	9. จำนวนนักศึกษาที่ได้รับรางวัล ระดับชาติหรือนานาชาติ	คน	แผน=50 ผล=79	แผน=75 ผล=54	100	125	150	
	10. จำนวนนักศึกษาที่เข้าร่วมโครงการ/ กิจกรรมระหว่างประเทศ	คน	-	แผน=30 ผล=315	400	450	500	
2. มหาวิทยาลัยมี หลักสูตรที่โดดเด่น และหลากหลาย	1. ร้อยละของหลักสูตรที่ผ่านการ ประเมินคุณภาพการศึกษาภายใน ระดับดี/ดีมาก	ร้อยละ	แผน=80 /20 ผล=92.9 /1.76	แผน=70 /30 ผล=N/A	50/50	40/60	30/70	1. ปรับปรุง/พัฒนา หลักสูตรเพื่อสร้าง บัณฑิตพันธุ์ใหม่และ บัณฑิตสาขา อุตสาหกรรมท่องเที่ยว และบริการ การเกษตร และอาหารวิทยาศาสตร์ สุขภาพและเทคโนโลยี
	2. จำนวนหลักสูตรที่ได้รับมาตรฐาน คุณวุฒิทางวิชาชีพเพิ่มขึ้น	หลักสูตร	แผน=1 ผล=0	แผน=1 ผล=0	1	1	1	
	3. จำนวนหลักสูตรโครงการความ ร่วมมือเพิ่มขึ้น	หลักสูตร	แผน=1 ผล=0	แผน=1 ผล=1	1	1	1	
	4. จำนวนหลักสูตรบูรณาการศาสตร์ เพิ่มขึ้น	หลักสูตร	แผน=1 ผล=0	แผน=1 ผล=0	1	1	1	

เป้าประสงค์	ตัวชี้วัด	หน่วยวัด	ปีงบประมาณ					กลยุทธ์
			61 (ผล)	62 (ผล 6 เดือน)	63 (แผน)	64 (แผน)	65 (แผน)	
	5. จำนวนหลักสูตรที่การจัดการศึกษาเชิงบูรณาการกับการทำงาน (WIL) เพิ่มขึ้น	หลักสูตร	แผน=1 ผล=0	แผน=1 ผล=1	1	1	1	2. พัฒนาหลักสูตรที่ได้รับมาตรฐานคุณวุฒิวิชาชีพ และหลักสูตรระยะสั้น
	6. จำนวนหลักสูตรระยะสั้นที่เพิ่มขึ้น	หลักสูตร	แผน=10 ผล=4	แผน=20 ผล=4	10	10	10	
3. บัณฑิตศึกษามีคุณภาพสอดคล้องกับความต้องการของท้องถิ่น	1. จำนวนหลักสูตรบัณฑิตศึกษาที่เพิ่มขึ้น	หลักสูตร	ปี 61 มี 5 หลักสูตร	ปี 62 มี 3 หลักสูตร	1	1	1	1. พัฒนา ปรับปรุงหลักสูตรระดับบัณฑิตศึกษา
	2. จำนวนรางวัล หรือการเชิดชูเกียรติที่บัณฑิตระดับบัณฑิตศึกษาได้รับระดับชาติหรือนานาชาติ	จำนวนรางวัล	-	-	5	7	9	1. ส่งเสริมและสนับสนุนการจัดการเรียนการสอนระดับบัณฑิตศึกษาให้มีคุณภาพ 2. ส่งเสริมและสนับสนุนให้ผลิตและนำเสนองานวิจัยและงานวิชาการ

เป้าประสงค์	ตัวชี้วัด	หน่วยวัด	ปีงบประมาณ					กลยุทธ์
			61 (ผล)	62 (ผล 6 เดือน)	63 (แผน)	64 (แผน)	65 (แผน)	
4. มหาวิทยาลัยมีระบบการเรียนการสอนเน้นนวัตกรรม	1. จำนวนรายวิชาออนไลน์ที่เพิ่มขึ้น	รายวิชา	แผน=20 ผล=23	แผน=50 ผล=45	75	150	200	1. ส่งเสริม สนับสนุน การพัฒนารายวิชาออนไลน์ 2. ส่งเสริมคุณภาพการจัดการเรียนการสอน
	2. จำนวนหลักสูตรระยะสั้นออนไลน์	หลักสูตร	-	แผน=5 ผล=0	10	15	20	
5. บุคลากรของมหาวิทยาลัยได้รับการยกระดับขีดความสามารถในการแข่งขัน	1. ร้อยละของจำนวนอาจารย์ระดับปริญญาเอก	ร้อยละ	แผน=25 ผล=28.9	แผน=30 ผล=32.3	34	36	38	1. พัฒนาคุณภาพและมาตรฐานอาจารย์สู่ความเป็นมืออาชีพ 2. ส่งเสริมสนับสนุนและสร้างเครือข่ายความร่วมมือทางวิชาการทั้งในและต่างประเทศ 3. ส่งเสริม สนับสนุนการวิจัย นวัตกรรม การทำงานร่วมกับองค์กรภาคเอกชน 4. ส่งเสริม สนับสนุนการจัดทำวารสารวิชาการอิเล็กทรอนิกส์
	2. ร้อยละของจำนวนอาจารย์ที่มีตำแหน่งทางวิชาการ	ร้อยละ	แผน=35 ผล=17.8	แผน=45 ผล=18.7	25	30	40	
	3. ร้อยละของบุคลากรผ่านการทดสอบวัดระดับเกณฑ์มาตรฐานทางด้านภาษาที่มหาวิทยาลัยกำหนด	ร้อยละ	-	แผน=75 ผล=N/A	50	55	60	
	4. จำนวนโครงการที่มีความร่วมมือในลักษณะ Talent Mobility	โครงการ	แผน=1 ผล=0	แผน=1 ผล=0	3	5	7	
	5. จำนวนเครือข่ายความร่วมมือทางวิชาการในหรือต่างประเทศ	เครือข่าย	แผน=10 ผล=15	แผน=15 ผล=15	20	25	30	
	6. จำนวนอาจารย์ที่ได้รับรางวัลระดับชาติหรือนานาชาติ	คน	แผน=7 ผล=17	แผน=14 ผล=3	20	20	20	

เป้าประสงค์	ตัวชี้วัด	หน่วยวัด	ปีงบประมาณ					กลยุทธ์
			61 (ผล)	62 (ผล 6 เดือน)	63 (แผน)	64 (แผน)	65 (แผน)	
	7. จำนวนวารสารวิชาการ อิเล็กทรอนิกส์ที่เข้าฐาน TCI	วารสาร	-	-	-	-	3	
	8. จำนวนบทความที่ได้รับการตีพิมพ์ เผยแพร่ระดับชาติ/นานาชาติ	ผลงาน	-	-	35/20	40/20	45/20	
	9. จำนวนอาจารย์ที่เข้าร่วมโครงการ ด้านวิชาการหรือวิจัยกับ มหาวิทยาลัยในหรือต่างประเทศ	คน	แผน=3 ผล=3	แผน=5 ผล=10	7	9	11	

ผลผลิต/โครงการหลัก

1. ผลผลิตผู้สำเร็จการศึกษาด้านสังคมศาสตร์
2. ผลผลิตผู้สำเร็จการศึกษาด้านวิทยาศาสตร์และเทคโนโลยี
3. ผลผลิตสนับสนุนการจัดการเรียนการสอน

โครงการสำคัญ

1. โครงการพัฒนาทักษะและวัดมาตรฐานด้านภาษาและ IT
2. โครงการสหกิจศึกษาสู่บัณฑิตนักปฏิบัติ
3. โครงการพัฒนาการฝึกทักษะวิชาชีพตามชั้นปี
4. โครงการสร้างศักยภาพด้านทักษะอาชีพของนักศึกษา

5. โครงการพัฒนาบัณฑิต มรภ.สงขลา ผู้ประกอบการยุคดิจิทัล
6. โครงการส่งเสริมคุณลักษณะของบัณฑิตตามอัตลักษณ์ของ มรภ.สงขลา
7. โครงการยุบ ควบรวมเพื่อสร้างความเข้มแข็งของหลักสูตรและปิดหลักสูตรที่ไม่สอดคล้องกับการพัฒนาประเทศ
8. โครงการสร้างบัณฑิตพันธุ์ใหม่และกำลังคนที่มีสมรรถนะและศักยภาพในยุคดิจิทัล
9. โครงการสร้างนวัตกรรมการเรียนการสอน
10. โครงการยกระดับการจัดการเรียนการสอนให้สอดคล้องกับการพัฒนาทักษะในศตวรรษที่ 21
11. โครงการพัฒนาศักยภาพอาจารย์ด้านคุณวุฒิและตำแหน่งทางวิชาการ
12. โครงการพัฒนาศักยภาพอาจารย์ด้านภาษาอังกฤษ
13. โครงการสร้างเครือข่ายความร่วมมือทางวิชาการทั้งในและต่างประเทศ
14. โครงการเพิ่มขีดความสามารถการจัดอันดับมหาวิทยาลัย
15. โครงการพัฒนาหลักสูตรระดับบัณฑิตศึกษาที่มีคุณภาพและสอดคล้องกับความต้องการของท้องถิ่น
16. โครงการจัดการเรียนการสอนระดับบัณฑิตศึกษาให้มีคุณภาพ
17. โครงการผลิตและนำเสนองานวิจัยและงานวิชาการ

ประเด็นยุทธศาสตร์ที่ 3 เสริมสร้างและพัฒนาศักยภาพทุนสังคมเพื่อการพัฒนาชุมชนท้องถิ่นอย่างยั่งยืน

เป้าประสงค์	ตัวชี้วัด	หน่วยวัด	ผลงานในปีที่ผ่านมา		ค่าเป้าหมาย พ.ศ. 2563 - 2565			กลยุทธ์
			61 (ผล)	62 (ผล 9 เดือน)	63 (แผน)	64 (แผน)	65 (แผน)	
1. มหาวิทยาลัย สามารถสร้างสังคม แห่งการเรียนรู้บน ฐานองค์ความรู้จาก การวิจัยและ นวัตกรรม	1. จำนวนโครงการพัฒนาชุมชนใน พื้นที่บริการของมหาวิทยาลัย	โครงการ	แผน=1 ผล=23	แผน=20 ผล=N/A	3	3	3	1. กำหนดพื้นที่เป้าหมาย ชัดเจน 2. สนับสนุนให้เกิด กระบวนการมีส่วนร่วม ของหน่วยงาน ภายนอกในการบริการ วิชาการ/ทำแผนชุมชน /โครงการ และสรุปผล การพัฒนาหมู่บ้าน 3. สนับสนุนการตั้งหน่วย วิทยาศาสตร์ชุมชน/ หน่วยพัฒนาศักยภาพ ด้านภาษาแก่ชุมชนบน ฐานความต้องการและ องค์ความรู้จากการวิจัย และนวัตกรรม
	2. จำนวนโครงการถ่ายทอดองค์ความรู้ จากงานวิจัยและนวัตกรรมสู่การ ปฏิบัติ	โครงการ	-	แผน=21 ผล=N/A	25	30	35	
	3. จำนวนชุมชนที่ได้รับการถ่ายทอด องค์ความรู้หรือได้รับการเสริมสร้าง ความเข้มแข็งภายใต้ความร่วมมือ กับองค์กรปกครองส่วนท้องถิ่นหรือ ผู้นำชุมชน	ชุมชน	แผน=1 ผล=8	แผน=24 ผล=N/A	24	24	24	

เป้าประสงค์	ตัวชี้วัด	หน่วยวัด	ผลงานในปีที่ผ่านมา		ค่าเป้าหมาย พ.ศ. 2563 - 2565			กลยุทธ์
			61 (ผล)	62 (ผล 9 เดือน)	63 (แผน)	64 (แผน)	65 (แผน)	
	4. จำนวนรางวัล/ผลิตภัณฑ์/มาตรฐานที่ชุมชนได้รับ	ผลงาน	แผน=1 ผล=1	แผน=2 ผล=N/A	2	3	4	4. ส่งเสริมให้คณาจารย์นำความรู้และประสบการณ์จากงานวิจัยมาบริการวิชาการและถ่ายทอดเทคโนโลยีให้กับท้องถิ่น
	5. จำนวนผลงานวิจัย/นวัตกรรมและสิ่งประดิษฐ์ที่จดอนุสิทธิบัตร หรือสิทธิบัตรและทรัพย์สินทางปัญญา	ผลงาน	แผน=1 ผล=1	แผน=10 ผล=N/A	10	10	10	5. กำหนดพื้นที่ชุมชนต้นแบบที่ชัดเจน
	6. จำนวนผลงานวิจัยและองค์ความรู้ต่าง ๆ ที่เป็นทรัพย์สินทางปัญญาที่นำไปใช้ประโยชน์อย่างเป็นรูปธรรม	ผลงาน	-	-	10	15	20	6. พัฒนากลุ่มชุมชนและเครือข่ายชุมชนในทุกภาคส่วนให้มีรายได้เพิ่มขึ้นและยั่งยืน สमानฉันท ในบริบทสังคมพหุวัฒนธรรม
	7. จำนวนชุมชนต้นแบบ	ชุมชน	-	แผน=3 ผล=N/A	4	5	6	7. กระบวนการสร้างเครือข่ายความร่วมมือการเรียนรู้ร่วมกันด้านการผลิตสินค้าที่ได้รับมาตรฐาน

เป้าประสงค์	ตัวชี้วัด	หน่วยวัด	ผลงานในปีที่ผ่านมา		ค่าเป้าหมาย พ.ศ. 2563 - 2565			กลยุทธ์
			61 (ผล)	62 (ผล 9 เดือน)	63 (แผน)	64 (แผน)	65 (แผน)	
	8. จำนวนครุฑเรือนที่มหาวิทยาลัยเข้ามาให้ความรู้และร่วมพัฒนาแก้ไข เพื่อพัฒนาคุณภาพชีวิตและยกระดับรายได้	ครุฑเรือน	-	-	300	300	300	8. พัฒนาความสามารถในการใช้ภาษาที่หลากหลาย 9. พัฒนาห้องปฏิบัติการทดสอบให้ได้รับรองมาตรฐาน ISO IEC 17025 10. พัฒนาหน่วยเครื่องมือกลางที่มีศักยภาพ
2. มหาวิทยาลัยสามารถพัฒนาศักยภาพเชิงพื้นที่ กลุ่มน้ำทะเลสาบ สงขลาให้มีความเข้มแข็งยั่งยืนและสร้างองค์ความรู้ให้อุทยานธรณีสตูลผ่านการประเมิน	1. จำนวนชุมชนในพื้นที่ลุ่มน้ำทะเลสาบสงขลาที่ได้รับการพัฒนาและเพิ่มศักยภาพด้านเศรษฐกิจ การท่องเที่ยวและการเกษตรสมัยใหม่	ชุมชน	-	แผน=5 ผล=N/A	10	15	20	1. สร้างกระบวนการมีส่วนร่วมในการค้นหาศักยภาพชุมชน และพัฒนาตามความต้องการของชุมชนในด้านเศรษฐกิจ การท่องเที่ยว และการเกษตรสมัยใหม่ บนฐานการวิจัยที่นำไปสู่การสร้างนวัตกรรมได้

เป้าประสงค์	ตัวชี้วัด	หน่วยวัด	ผลงานในปีที่ผ่านมา		ค่าเป้าหมาย พ.ศ. 2563 - 2565			กลยุทธ์
			61 (ผล)	62 (ผล 9 เดือน)	63 (แผน)	64 (แผน)	65 (แผน)	
จาก Unesco ตลอดจนเพื่อให้ 4 ตำบลของอำเภอ เสเดามีความพร้อม เพื่อรองรับเขต เศรษฐกิจพิเศษ สงขลา	2. จำนวนเครือข่ายชุมชนและชุมชนในพื้นที่แหล่งธรณีวิทยาโลกได้รับการพัฒนา	แหล่ง	-	แผน=26 ผล=N/A	52	77	-	2. พัฒนาพื้นที่เป้าหมายสู่สากลด้วยการเตรียมชุมชนและสถานศึกษาเพื่อรองรับการประเมิน
	3. จำนวนหมู่บ้านในเขตเศรษฐกิจพิเศษที่ได้รับการพัฒนาโดยการบูรณาการองค์ความรู้จาก/นวัตกรรมและบริการวิชาการ	หมู่บ้าน	-	แผน=4 ผล=N/A	8	12	16	
3. มหาวิทยาลัยสามารถสร้างความโดดเด่นในด้านศิลปะและวัฒนธรรมและสิ่งแวดล้อมศิลปกรรมท้องถิ่น	1. จำนวนมีฐานข้อมูลองค์ความรู้และภูมิปัญญาท้องถิ่นทางด้านศิลปะและวัฒนธรรมและสิ่งแวดล้อมศิลปกรรมของท้องถิ่น	มีฐานข้อมูล	แผน=1 ผล=1	แผน=1 ผล=N/A	3	4	5	1. สร้างกระบวนการมีส่วนร่วมของชุมชนในการเก็บข้อมูลและบูรณาการด้านทุนบำรุงศิลปะและวัฒนธรรมและสิ่งแวดล้อมศิลปกรรมกับการจัดการเรียนการสอน การบริการวิชาการและการวิจัย
	2. จำนวนศูนย์เป็นเลิศด้านศิลปะและวัฒนธรรมและสิ่งแวดล้อมศิลปกรรมท้องถิ่นภาคใต้	แหล่ง/โครงการ	แผน=1 ผล=1	แผน=1 ผล=1	1	1	1	

เป้าประสงค์	ตัวชี้วัด	หน่วยวัด	ผลงานในปีที่ผ่านมา		ค่าเป้าหมาย พ.ศ. 2563 - 2565			กลยุทธ์
			61 (ผล)	62 (ผล 9 เดือน)	63 (แผน)	64 (แผน)	65 (แผน)	
	3. จำนวนเครือข่ายความร่วมมือ ทางด้านศิลปะและวัฒนธรรม ระดับ ท้องถิ่น ระดับชาติ ระดับนานาชาติ	เครือข่าย	แผน=3 ผล=8	แผน=3 ผล=6	3	3	3	2. บูรณาการพันธกิจ สัมพันธ์เพื่อพัฒนาสังคม ท้องถิ่น /ด้านศิลปะและ วัฒนธรรมและ สิ่งแวดล้อมศิลปกรรม/ กีฬา/การพัฒนา ทรัพยากรมนุษย์และ สุขภาพ 3. ส่งเสริมและสืบสานการ พัฒนาแหล่งเรียนรู้เพื่อ ทะนุบำรุงศิลปะและ วัฒนธรรมและ สิ่งแวดล้อมศิลปกรรม ระดับท้องถิ่น ระดับชาติ ระดับ นานาชาติ 4. สนับสนุนการจัดตั้งศูนย์ เป็นเลิศเพื่อแหล่ง

เป้าประสงค์	ตัวชี้วัด	หน่วยวัด	ผลงานในปีที่ผ่านมา		ค่าเป้าหมาย พ.ศ. 2563 - 2565			กลยุทธ์
			61 (ผล)	62 (ผล 9 เดือน)	63 (แผน)	64 (แผน)	65 (แผน)	
								<p>เรียนรู้/ศูนย์พัฒนา การท่องเที่ยวศิลปะและ วัฒนธรรมและ สิ่งแวดล้อมศิลปกรรม ของภาคใต้</p> <p>5. บูรณาการพันธกิจ สัมพันธ์เพื่อยกระดับ เศรษฐกิจ สังคม และ สิ่งแวดล้อมของท้องถิ่น ที่เป็นไปตามบริบทและ ความต้องการในการ พัฒนาท้องถิ่นตามรอย ศาสตร์พระราชา</p>

ผลผลิต/โครงการหลัก

1. โครงการวิจัยและนวัตกรรมเพื่อการพัฒนาสังคมและสิ่งแวดล้อม
2. โครงการวิจัยและนวัตกรรมเพื่อสร้างองค์ความรู้พื้นฐานของประเทศ
3. โครงการวิจัยและนวัตกรรมเพื่อสร้างความมั่นคงทางเศรษฐกิจ
4. โครงการวิจัยเพื่อสร้าง สะสมองค์ความรู้ที่มีศักยภาพ

5. ผลผลิตทำนุบำรุงศิลปะและวัฒนธรรม
6. โครงการยุทธศาสตร์มหาวิทยาลัยราชภัฏเพื่อการพัฒนาท้องถิ่น (ตามพระบรมราโชบาย)
7. โครงการส่งเสริมและเผยแพร่ความจริงที่ถูกต้องเพื่อสนับสนุนการแก้ไขปัญหา

โครงการสำคัญ (โครงการตามยุทธศาสตร์มหาวิทยาลัยราชภัฏเพื่อการพัฒนาท้องถิ่นอย่างยั่งยืน ปีงบประมาณ พ.ศ. 2563)

1. โครงการส่งเสริมความรัก ความสามัคคี ความเข้าใจในสิทธิหน้าที่ของตนเองและผู้อื่นภายใต้พื้นฐานของสังคมประชาธิปไตยอันมีพระมหากษัตริย์เป็นประมุข
2. โครงการพัฒนาผลิตภัณฑ์ชุมชนท้องถิ่น
3. โครงการพัฒนาคุณภาพชีวิตและยกระดับรายได้ให้กับคนในชุมชนฐานราก
4. โครงการพัฒนาระบบข้อมูลตำบลในจังหวัด
5. โครงการสนับสนุน DLTV เพื่อแก้ไขปัญหาขาดแคลนครูให้กับโรงเรียนขนาดเล็ก
6. โครงการยกระดับคุณภาพการเรียนรู้ด้านการอ่านการเขียนและการวิเคราะห์ของนักเรียนในระดับการจัดการศึกษาขั้นพื้นฐาน
7. โครงการพัฒนาศักยภาพพื้นที่อุทยานธรณีโลก จังหวัดสตูล (Satun Geopark)
8. โครงการห้องเรียน STEM เคลื่อนที่บูรณาการถ่ายทอดเทคโนโลยีสู่อาชีพท้องถิ่น(STEM Mobile-Laboratory Integrated Technology)
9. โครงการส่งเสริมคุณภาพการศึกษาโรงเรียนตำรวจตระเวนชายแดน โรงเรียนกองทุนพัฒนาการศึกษาและโรงเรียนเกาะแก่ง
10. โครงการทายาทต่อยอดธุรกิจ 4.0
11. โครงการพัฒนาวิสาหกิจรายย่อยสู่การเป็นผู้ประกอบการมืออาชีพ
12. โครงการเพิ่มทักษะและขีดความสามารถในการแข่งขัน ของเกษตรกรรายย่อยโดยใช้เกษตรผสมผสานตามแนวปรัชญาเศรษฐกิจแบบพอเพียง
13. โครงการพัฒนาความรู้ทักษะ ด้านภาษาอังกฤษ ในศตวรรษที่ 21

ประเด็นยุทธศาสตร์ที่ 4 พัฒนามหาวิทยาลัยราชภัฏสงขลา วิทยาเขตสตูลให้เป็นวิทยาเขตในกำกับ

เป้าประสงค์	ตัวชี้วัด	หน่วยวัด	ปีงบประมาณ					กลยุทธ์
			61 (ผล)	62 (ผล 6 เดือน)	63 (แผน)	64 (แผน)	65 (แผน)	
1. มหาวิทยาลัยราชภัฏสงขลา วิทยาเขตสตูล สามารถบริหารจัดการเพื่อไปสู่การเป็นวิทยาเขตในกำกับ	1. จำนวนระบบและกลไกเพื่อการบริหารจัดการเพื่อการเป็นวิทยาเขตในกำกับ	ระบบ	แผน=1 ผล=1	แผน=1 ผล=1	1	1	1	1. สร้างระบบและกลไกเพื่อการบริหารจัดการเพื่อการเป็นวิทยาเขตในกำกับ
2. มหาวิทยาลัยมีหลักสูตรเพื่อสร้างความเป็นเลิศในการพัฒนาท้องถิ่น	1. จำนวนหลักสูตรใหม่/หลักสูตรความร่วมมือตามความต้องการของท้องถิ่น	หลักสูตร	-	แผน=1 ผล=N/A	-	-	1	1. สร้างเครือข่ายความร่วมมือในการพัฒนาหลักสูตรที่ตอบสนองต่อการพัฒนาท้องถิ่น
	2. จำนวนหลักสูตรระยะสั้น	หลักสูตร	-	แผน=4 ผล=N/A	5	6	8	
3. อาจารย์มีความเป็นเลิศด้านวิชาการและนวัตกรรม	1. ร้อยละของอาจารย์ที่มีตำแหน่งทางวิชาการ	ร้อยละ	-	แผน=15 ผล=N/A	40	60	80	1. พัฒนาและส่งเสริมบุคลากรเข้าสู่ตำแหน่งทางวิชาการอย่างเป็นระบบ
	2. จำนวนนวัตกรรมที่นำไปสู่การพัฒนาท้องถิ่น	ผลงาน	แผน=1 ผล=1	แผน=2 ผล=N/A	3	4	5	

เป้าประสงค์	ตัวชี้วัด	หน่วยวัด	ปีงบประมาณ					กลยุทธ์
			61 (ผล)	62 (ผล 6 เดือน)	63 (แผน)	64 (แผน)	65 (แผน)	
4. Green and Clean University	1. ระดับความสำเร็จของการดำเนินการนโยบาย Green and Clean University	ระดับ	ดี	ดีมาก	ดีมาก	ดีมาก	ดีมาก	1. ปรับปรุงและพัฒนาสภาพแวดล้อมที่เอื้อต่อการจัดการเรียนการสอนตามนโยบาย Green and Clean University
5. มหาวิทยาลัยราชภัฏสงขลาวิทยาเขตสตูล มีระบบบริหารจัดการที่มีประสิทธิภาพ (Lean Organization)	1. จำนวนระบบเทคโนโลยีสารสนเทศในการบริหารจัดการ	ระบบ	แผน=2 ผล=2	แผน=2 ผล=2	2	2	2	1. พัฒนาระบบบริหารจัดการองค์กรที่เป็นเลิศ
	2. ร้อยละของผลการประเมินตามมาตรฐานการปฏิบัติงานด้วยคุณธรรมและความโปร่งใส (ITA)	ร้อยละ	-	-	76	77	78	2. ส่งเสริมและสนับสนุนการบริหารจัดการด้วยหลักธรรมาภิบาลภายในมหาวิทยาลัย

ผลผลิต/โครงการหลัก

1. ผลผลิตผู้สำเร็จการศึกษาด้านสังคมศาสตร์
2. โครงการวิจัยและนวัตกรรมเพื่อการพัฒนาสังคมและสิ่งแวดล้อม
3. โครงการวิจัยและนวัตกรรมเพื่อสร้างองค์ความรู้พื้นฐานของประเทศ

4. โครงการการวิจัยและนวัตกรรมเพื่อสร้างความมั่นคงทางเศรษฐกิจ
5. โครงการวิจัยเพื่อสร้าง สะสมองค์ความรู้ที่มีศักยภาพ

โครงการสำคัญ

1. โครงการพัฒนาระบบและกลไกเพื่อการบริหารจัดการเพื่อความเป็นวิทยาเขตในกำกับ
2. โครงการสร้างเครือข่ายความร่วมมือในการพัฒนาหลักสูตรที่ตอบสนองต่อการพัฒนาท้องถิ่น
3. โครงการพัฒนาและส่งเสริมบุคลากรเข้าสู่ตำแหน่งทางวิชาการ
4. โครงการพัฒนาหลักสูตร
5. โครงการพัฒนาระบบเทคโนโลยีสารสนเทศในการบริหารจัดการ
6. โครงการวิจัยและนวัตกรรมเพื่อการพัฒนาสังคมและสิ่งแวดล้อม
7. โครงการวิจัยและนวัตกรรมเพื่อสร้างองค์ความรู้พื้นฐานของประเทศ
8. โครงการการวิจัยและนวัตกรรมเพื่อสร้างความมั่นคงทางเศรษฐกิจ
9. โครงการวิจัยเพื่อสร้าง สะสมองค์ความรู้ที่มีศักยภาพ
10. โครงการปรับปรุงและพัฒนาสภาพแวดล้อมที่เอื้อต่อการจัดการเรียนการสอนตามนโยบาย Green and Clean University

ประเด็นยุทธศาสตร์ที่ 5 พัฒนาระบบบริหารจัดการ

เป้าประสงค์	ตัวชี้วัด	หน่วยวัด	ปีงบประมาณ					กลยุทธ์
			61 (ผล)	62 (ผล 6 เดือน)	63 (แผน)	64 (แผน)	65 (แผน)	
1. มหาวิทยาลัยมีระบบเทคโนโลยีสารสนเทศในการบริหารจัดการที่ทันสมัยและมีเสถียรภาพ	1. จำนวนระบบงาน/ฐานข้อมูลกลาง	ระบบ	แผน=1 ผล=1	แผน=1 ผล=1	1	1	1	1. พัฒนาระบบเพื่อสนับสนุนการตัดสินใจ (DSS) และบริหารจัดการ 2. พัฒนาระบบที่มีการนำเทคโนโลยีสารสนเทศมาใช้ในการบริหารการจัดการ
	2. จำนวนบุคลากรมีความรู้และทักษะทาง Digital literacy ตามมาตรฐานสากลไม่น้อยกว่า IC3	คน	แผน 100 ผล N/A	แผน 100 ผล N/A	100	100	100	3. พัฒนาระบบโครงสร้างพื้นฐานทางเทคโนโลยีสารสนเทศที่ทันสมัยและมีเสถียรภาพ 4. ส่งเสริมและพัฒนาบุคลากรให้มีความรู้และทักษะทาง Digital literacy ตามมาตรฐานสากล

เป้าประสงค์	ตัวชี้วัด	หน่วยวัด	ปีงบประมาณ					กลยุทธ์
			61 (ผล)	62 (ผล 6 เดือน)	63 (แผน)	64 (แผน)	65 (แผน)	
	3. จำนวนระบบบริหารงานสู่สังคมไร้เงินสด Cashless Society และ Mobile Payments	ระบบ	แผน=1 ผล=N/A	แผน=1 ผล=N/A	1	1	1	5. พัฒนาระบบบริหารงานสู่สังคมไร้เงินสด
2. มหาวิทยาลัยมีระบบบริหารจัดการที่มีคุณภาพด้วยหลักธรรมาภิบาล	1. ร้อยละของผลการประเมินตามมาตรฐานการปฏิบัติงานด้วยคุณธรรมและความโปร่งใส (ITA)	ร้อยละ	แผน=74 ผล=81.8	แผน=75 ผล=N/A	82	84	86	1. ส่งเสริมและสนับสนุนการบริหารจัดการด้วยหลักธรรมาภิบาลภายในมหาวิทยาลัย
	2. ร้อยละของงบบุคลากรต่องบดำเนินการ	ร้อยละ	แผน=50 ผล=58	แผน=48 ผล=N/A	45	43	40	2. พัฒนาและปรับปรุงข้อบังคับ ระเบียบ ประกาศ ให้เป็นปัจจุบันและเหมาะสมกับสถานการณ์
	3. ร้อยละของรายได้รวมต่อสินทรัพย์รวม	ร้อยละ	-	แผน=37.3 ผล=N/A	38	38.5	39	3. เพิ่มศักยภาพของบุคลากรเพื่อก่อให้เกิดรายได้เพิ่มขึ้น

เป้าประสงค์	ตัวชี้วัด	หน่วยวัด	ปีงบประมาณ					กลยุทธ์
			61 (ผล)	62 (ผล 6 เดือน)	63 (แผน)	64 (แผน)	65 (แผน)	
	4. จำนวนอาจารย์และนักศึกษา ศิษย์เก่า ที่ได้รับรางวัลใน ระดับชาติ/นานาชาติในแต่ละ ปี	คน	-	-	5	5	5	4. ส่งเสริมและพัฒนา โครงการเพิ่มรายได้และ ลดรายจ่าย 5. บริหารจัดการทรัพย์สิน เพื่อให้เกิดรายได้ 6. บริหารจัดการ มหาวิทยาลัยโดยใช้หลัก Cost Effectiveness (Lean Management) 7. ส่งเสริมและสนับสนุน การพัฒนาบุคลากร 8. ประเมินความพึงพอใจ ของบุคลากรที่มีต่อ องค์กรเพื่อนำผลมา ปรับปรุงพัฒนาหน่วยงาน และองค์กร
	5. ร้อยละของบุคลากรภายในที่ รับรู้ข่าวสาร (เช่น นโยบาย/ แผนพัฒนาต่าง ๆ ที่สำคัญ ระดับชาติ/จังหวัด/องค์กร ฯลฯ)	ร้อยละ	-	-	80	90	95	
	6. จำนวนฐานข้อมูลศิษย์เก่าและ จัดกิจกรรมสัมพันธ์เพื่อขยาย เครือข่ายและปรับปรุง ฐานข้อมูลอย่างสม่ำเสมอ	ฐานข้อมูล	-	-	1	1	1	
	7. ร้อยละความพึงพอใจของ ประชาชน/ผู้รับบริการที่มีต่อ มหาวิทยาลัยราชภัฏสงขลา	ร้อยละ	-	-	80	90	95	

เป้าประสงค์	ตัวชี้วัด	หน่วยวัด	ปีงบประมาณ					กลยุทธ์
			61 (ผล)	62 (ผล 6 เดือน)	63 (แผน)	64 (แผน)	65 (แผน)	
3. มหาวิทยาลัยมีสภาพแวดล้อมที่ดีเอื้อต่อการจัดการเรียนการสอนและการให้บริการด้วยนโยบาย Green and Clean University	1. ระดับความสำเร็จของการดำเนินการนโยบาย Green and Clean University	ระดับ	-	แผน ระดับดี มาก ผล N/A	ดีมาก	ดีมาก	ดีมาก	1. ปรับปรุงและพัฒนาสภาพแวดล้อมที่เอื้อต่อการจัดการเรียนการสอนตามนโยบาย Green and Clean University 2. สนับสนุนแนวทางการพัฒนาการลดการใช้พลังงานและเพิ่มประสิทธิภาพการใช้พลังงาน 3. ส่งเสริมให้หน่วยงานเข้ารับการตรวจประเมินเป็นหน่วยงานสีเขียว
	2. จำนวนโครงการที่มีการใช้พลังงานทดแทนและการประหยัดพลังงาน	โครงการ	แผน=2 ผล=3	แผน=2 ผล=6	8	8	8	
	3. จำนวนหน่วยงานที่มีการผ่านการตรวจประเมินเป็นหน่วยงานสีเขียว	หน่วยงาน	-	แผน=2 ผล=N/A	4	6	8	

เป้าประสงค์	ตัวชี้วัด	หน่วยวัด	ปีงบประมาณ					กลยุทธ์
			61 (ผล)	62 (ผล 6 เดือน)	63 (แผน)	64 (แผน)	65 (แผน)	
4. มหาวิทยาลัยเป็นองค์กรคุณภาพที่ตอบสนองต่อพันธกิจและนโยบายการพัฒนามหาวิทยาลัย	1. ผลการประเมิน EdPEX ของมหาวิทยาลัย	ระดับ	-	-	-	-	ดี	1. พัฒนาระบบและกลไกการประกันคุณภาพการศึกษาที่สอดคล้องกับพันธกิจของมหาวิทยาลัย
	2. ร้อยละหน่วยงานภายในได้รับผลการประเมินประกันคุณภาพการศึกษาไม่ต่ำกว่าระดับดี/ดีมาก (คะแนนเฉลี่ย)	ร้อยละ	แผน 50/50 ผล=72.7 /27.3	แผน 75/25 ผล=N/A	70/30	65/35	60/40	

ผลผลิต/โครงการหลัก

1. ผลผลิตสนับสนุนการจัดการเรียนการสอน
2. ผลผลิตรายการค่าใช้จ่ายบุคลากรภาครัฐ ยกระดับคุณภาพการศึกษาและการเรียนรู้ตลอดชีวิต

โครงการสำคัญ

1. โครงการพัฒนาระบบและกลไกเพื่อการบริหารจัดการ
2. โครงการพัฒนาระบบเทคโนโลยีสารสนเทศในการบริหารจัดการ
3. โครงการปรับปรุงและพัฒนาสภาพแวดล้อมที่เอื้อต่อการจัดการเรียนการสอนตามนโยบาย Green and Clean University
4. โครงการอบรมเพื่อทดสอบวัดระดับมาตรฐาน Digital literacy
5. โครงการพัฒนาบุคลากร

บทที่ 3

การติดตามและประเมินผล

การติดตามและประเมินผลเป็นกิจกรรมสำคัญ ที่มุ่งรวบรวม และวิเคราะห์ข้อมูลทั้งในเชิงปริมาณและคุณภาพของแผนยุทธศาสตร์ ฯ เพื่อนำเสนอให้ผู้บริหารของมหาวิทยาลัยได้รับทราบข้อมูลอย่างต่อเนื่องเป็นระยะ ๆ มหาวิทยาลัยจึงได้กำหนดให้มีระบบและกลไกในการติดตามประเมินผลแผนยุทธศาสตร์ ฯ ขึ้น โดยมีวัตถุประสงค์ดังต่อไปนี้

1. เพื่อรวบรวมผลการปฏิบัติงานตามแผนที่กำหนดไว้ และประเมินผลจากเงื่อนไขเวลาที่เหมาะสมและสัมฤทธิ์ผลตามเป้าหมายเชิงปริมาณและคุณภาพของโครงการ/กิจกรรมต่าง ๆ
2. เพื่อให้สามารถนำผลของการประเมินมาปรับปรุงและพัฒนางานในปีต่อไปให้มีประสิทธิผลเพิ่มขึ้นอย่างต่อเนื่อง และสามารถวางแผนปรับปรุงวิธีการดำเนินงานหรือปรับเปลี่ยนเป้าหมายของกิจกรรมต่าง ๆ ให้เหมาะสมกับทรัพยากรหรือสภาพแวดล้อมที่เปลี่ยนแปลงไปในระหว่างปีงบประมาณ
3. เพื่อทราบปัญหาและอุปสรรคในการปฏิบัติงานตามโครงการต่าง ๆ ซึ่งจะนำไปสู่การปรับแผนปฏิบัติราชการในช่วงเวลาที่เหมาะสม

สาระสำคัญของการติดตามและประเมินผล

การติดตามและประเมินผลการปฏิบัติงานของมหาวิทยาลัยราชภัฏสงขลา แบ่งสาระสำคัญของการติดตามและประเมินผลเป็น 4 ส่วน ดังนี้

1. การติดตามเป้าหมายการใช้จ่ายงบประมาณ
2. การติดตามการดำเนินงานตามแผนปฏิบัติราชการประจำปี
3. การประเมินผลสัมฤทธิ์ของโครงการ

ข้อมูลที่ได้จากการติดตามและประเมินผลดังกล่าว จำเป็นต้องมีการตรวจสอบและพิจารณาอย่างละเอียดรอบคอบ เพื่อให้เกิดประโยชน์ มีประสิทธิภาพ และพึงพอใจของบุคลากรเพื่อสร้างสรรค์ความร่วมมือของบุคลากรทุกฝ่ายจนเกิดความเชื่อมั่นในระบบและสามารถนำไปใช้ประโยชน์ได้เต็มที่

ระบบและกลไกในการติดตามและประเมินผล

มหาวิทยาลัยกำหนดให้ประธานคณะกรรมการขับเคลื่อนยุทธศาสตร์มีหน้าที่รายงานผลทุกตัวชี้วัดและโครงการสำคัญต่อคณะกรรมการบริหารมหาวิทยาลัย ในการประชุมทุกครั้ง และเสนอสภามหาวิทยาลัยทุก ๆ 3 เดือนหรือตามความเหมาะสม เพื่อรายงานผลการดำเนินงานตามประเด็นยุทธศาสตร์และกลยุทธ์ของแผน และพิจารณากำหนดแนวทางในการแก้ไขปัญหาและอุปสรรคต่าง ๆ ที่อาจเกิดขึ้นในการดำเนินงานตามแผนงาน/โครงการ

การทบทวนแผนยุทธศาสตร์

โดยทั่วไปแผนยุทธศาสตร์สามารถปรับปรุงได้ตามความเปลี่ยนแปลงของทรัพยากร และ/หรือสภาพแวดล้อมต่าง ๆ ที่เปลี่ยนแปลงไป การปรับแผนทำได้ โดยการปรับแผนในระดับกิจกรรมของโครงการต่าง ๆ อาจมีการปรับปรุง เพิ่มเติมหรือยกเลิกกิจกรรมต่าง ๆ แต่วัตถุประสงค์และเป้าหมายของโครงการ/กิจกรรม ไม่มีการเปลี่ยนแปลง และการปรับแผนในระดับโครงการ หมายถึง การยกเลิก หรือปรับปรุงโครงการที่มีผลทำให้วัตถุประสงค์เป้าหมาย หรืองบประมาณการดำเนินงานเปลี่ยนแปลงไปจากเดิม ซึ่งทั้งสองกรณี หน่วยงานสามารถดำเนินการขออนุมัติเปลี่ยนแปลงรายละเอียดโครงการจากมหาวิทยาลัย และการปรับแผนในระดับเป้าประสงค์ ตัวชี้วัด ซึ่งต้องมีเหตุผลที่สำคัญที่ทำให้ไม่สามารถดำเนินการได้จำเป็นต้องขอปรับค่าเป้าหมายหรือยกเลิกการประเมินในตัวชี้วัดนั้น ๆ ให้มหาวิทยาลัยทบทวนแผนยุทธศาสตร์ฯ และขออนุมัติจากสภามหาวิทยาลัย

ภาคผนวก

คำอธิบายตัวชี้วัด

การผลิตครูคุณภาพเป็นเลิศ (Premium quality Teacher)

เป็นการพัฒนาหลักสูตรเดิมที่อิงเนื้อหา (content Based) ปรับเปลี่ยนมาเป็นหลักสูตรอิงสมรรถนะ (Competency Based) เน้นการฝึกปฏิบัติ (School Integrated Learning : SIL) ได้แก่ 1. สมรรถนะวิชาพื้นฐาน 2. สมรรถนะความเป็นครู 3. สมรรถนะศาสตร์การสอน เพื่อผลิตบัณฑิตครูที่มีความโดดเด่น และคุณภาพเป็นเลิศ และต่อนี้อยู่ระหว่างการปรับปรุงและพัฒนาโครงสร้างหลักสูตร

กรอบอ้างอิงทางภาษาของสหภาพยุโรป (The Common European Framework of Reference for Languages : CEFR)

คือ มาตรฐานการประเมินความสามารถทางภาษา ที่สหภาพยุโรปจัดทำขึ้น โดยมีวัตถุประสงค์เพื่อใช้เป็นแนวทางในการจัดการเรียนรู้ การสอน และการประเมินภาษาที่สองหรือภาษาต่างประเทศ ในปี ค.ศ. 2002 สภาแห่งสหภาพยุโรป ได้กำหนดให้ใช้กรอบอ้างอิง DEFR ในการตรวจสอบความสามารถทางภาษา ปัจจุบัน กรอบอ้างอิง CEFR ได้รับการยอมรับอย่างกว้างขวางว่าเป็นมาตรฐานในการจัดลำดับความสามารถทางภาษาของแต่ละบุคคล

CEFR ได้จำแนกผู้เรียนออกเป็น 3 กลุ่มหลักและแบ่งออกเป็น 6 ระดับความสามารถดังนี้

Level group	A		B		C	
Level group name	Basic User ผู้ใช้ภาษาพื้นฐาน		Independent User ผู้ใช้ภาษาขั้นอิสระ		Proficient User ผู้ใช้ภาษาขั้นคล่องแคล่ว	
Level	A1	A2	B1	B2	C1	C2
Level name	Breakthrough or beginner	Way stage or elementary	Threshold or intermediate	Vantage or upper intermediate	Effective Operational Proficiency or advanced	Mastery or proficiency

ทั้งนี้ในแต่ละระดับได้กำหนดความสามารถในการใช้ภาษาไว้ดังนี้

ระดับ	คำอธิบาย
A1	ผู้เรียนสามารถใช้และเข้าใจประโยคง่าย ๆ ในชีวิตประจำวัน สามารถแนะนำตัวเองและผู้อื่น ทั้งยังสามารถตั้งคำถามเกี่ยวกับบุคคลอื่นได้ เช่น เขาอยู่ที่ไหน รู้จักใครบ้าง มีอะไรบ้าง และตอบคำถามเหล่านี้ได้ ทั้งยังสามารถเข้าใจบทสนทนาเมื่อคู่สนทนาพูดช้าและชัดเจน
A2	ผู้เรียนสามารถใช้และเข้าใจประโยคในชีวิตประจำวันในระดับกลาง เช่น ข้อมูลเกี่ยวกับครอบครัว การจับจ่ายใช้สอย สถานที่ ภูมิศาสตร์ การทำงาน และสามารถสื่อสารในประโยคในการแลกเปลี่ยนข้อมูลทั่วไปและการใช้ชีวิตประจำวัน สามารถบรรยายความฝัน ความคาดหวัง ประวัติ สิ่งแวดล้อมและสิ่งอื่น ๆ ที่จำเป็นต้องใช้
B1	ผู้เรียนสามารถพูด เขียน และจับใจความสำคัญของข้อความทั่ว ๆ ไปได้ เมื่อเป็นหัวข้อที่คุ้นเคย หรือสนใจ เช่น การทำงาน โรงเรียน เวลาว่าง ฯลฯ สามารถจัดการกับสถานการณ์ต่าง ๆ ที่เกิดขึ้นระหว่างการเดินทางในประเทศที่ใช้ภาษาได้ สามารถบรรยายประสบการณ์ เหตุการณ์ ความฝัน ความหวัง พร้อมให้เหตุผลสั้น ๆ ได้
B2	ผู้เรียนมีความสามารถในการใช้ภาษาในระดับดี สามารถใช้ภาษา พูดและเขียนได้แทบทุกเรื่อง อย่างถูกต้องและคล่องแคล่ว รวมทั้งสามารถจะอ่านและทำความเข้าใจบทความที่มีเนื้อหายากขึ้นได้
C1	ผู้เรียนสามารถเข้าใจข้อความยาว ๆ ที่ซับซ้อนในหัวข้อหลากหลาย และเข้าใจความหมายแฝงได้สามารถแสดงความคิดเห็นความรู้สึกของตนได้อย่างเป็นธรรมชาติ โดยไม่ต้องหยุดคิดหาคำศัพท์ สามารถใช้ภาษาทั้งในด้านสังคมการทำงาน หรือด้านการศึกษาได้อย่างมีประสิทธิภาพ สามารถพูดและเขียนข้อความที่ซับซ้อนได้อย่างชัดเจน และถูกต้องตามโครงสร้างไวยากรณ์ พร้อมทั้งสามารถใช้คำเชื่อมประโยคได้อย่างถูกต้อง
C2	ผู้เรียนมีความสามารถในการใช้ภาษาได้อย่างดีเยี่ยมใกล้เคียงเจ้าของภาษา สามารถใช้ภาษามาตรฐานได้อย่างสละสลวย ถูกต้องตามจุดประสงค์ที่จะสื่อสารได้ดี สามารถอ่าน บทความที่เป็นภาษาต้นฉบับ (โดยเฉพาะอย่างยิ่งด้านวรรณกรรม) ได้เข้าใจ สามารถ และเลือกใช้ภาษาสำหรับพูดและเขียนได้อย่างเหมาะสม